

MAGAZÍN
VÁŠ

Zlín

I nejlevnější skútry VALPROX jsou
u nás pečlivě vybírány a kontrolovány

VÍCEI NA STRANĚ 9

NOVÝ
RENAULT AUSTRAL



INZERCE RV2202315/06



REALITNÍ SPOLEČNOST

Zprostředkování koupě
a prodeje nemovitosti.

**Vykupujeme byty a nemovitosti
na Zlínsku za nejvyšší cenu
s okamžitou úhradou kupní ceny**

Pronájem bytů.

Developerská činnost.



G2 REALITY S.R.O

Třída Tomáše Bati 1545
760 01 Zlín
(vedle tržiště Pod Kaštany)

nabízíme:

Prodej bytu 3+1, ulice Česká, Zlín

- po nově provedené kompletní rekonstrukci včetně nové kuch. linky
- 4. patro s balkónem a sklepem
- cena na dotaz v RK



Prodej komerčních prostor, Luhačovice

- součástí rezidenční čtvrti Nela Luhačovice
- bezbariérový vstup
- cena na dotaz v RK



Prodej třípatrové vily v centru Zlína

- původní stav
- vhodné jako kanceláře nebo bytový dům
- cena na dotaz v RK



Prodej bytu 3+1, ulice 2. května, Zlín

- kompletní nová rekonstrukce
- 11. patro, krásný výhled
- k bytu náleží sklep, prostorná koupelna vč. nové kuch. linky
- cena na dotaz v RK



Pronájmy:

- Byt 1+kk 20 m², Vejvanovská, Zlín
- Byt 1+kk 32 m², Vejvanovská Zlín
- Byt 2+kk, Zadní Luhý, Zlín
- všechny nabízené byty jsou nově zrekonstruované a plně vybavené + je k nim přiřazeno i parkovací místo

Připravujeme k prodeji:

- Nadstandardní byt 4+kk, ulice Přílucká, Zlín



776 797 007

www.g2reality.cz



G2 reality



@g2reality

Penzion JAS Luhačovice

**Nově otevřený penzion u luhačovické přehrady.
Pohodlné ubytování ve vkusně zařízených
pokojích a apartmánech.
Vhodné i pro zaměstnance a
větší skupiny.
Otevřen bar a restaurace.
Rezervace na tel.: 776 797 007
www.penzionjasluhacovice.cz
@penzionjas**



G²rekonstrukce

STAVEBNÍ FIRMA

Máte zájem o rekonstrukci?
Ozvěte se nám:

Rekonstrukce bytů a domů, bytových jader, koupelen.

Elektroinstalace, voda, odpady, topení,
zednické a obkladačské práce.

Kuchyně, podlahy, dveře, částečné rekonstrukce
i rekonstrukce na klíč.



776 797 007

www.g2rekonstrukce.cz



G2 rekonstrukce



@g2_rekonstrukce

Když se život zasnívá rozkvětu lékařské profese

Významné osobnosti, které jsou spjaty se Zlínem, bychom mohli rozlišit na ty, které se dostaly do všeobecného povědomí, na ty, jež jsou dobře známy v určitém profesním či zájmovém okruhu, ale širší veřejnost má o nich jen kusé informace, a konečně na ty, které sice svým dílem významně přispěly v té či oné oblasti, ale jaksi se na ně pozapomnělo.

| MAREK ADAMÍK

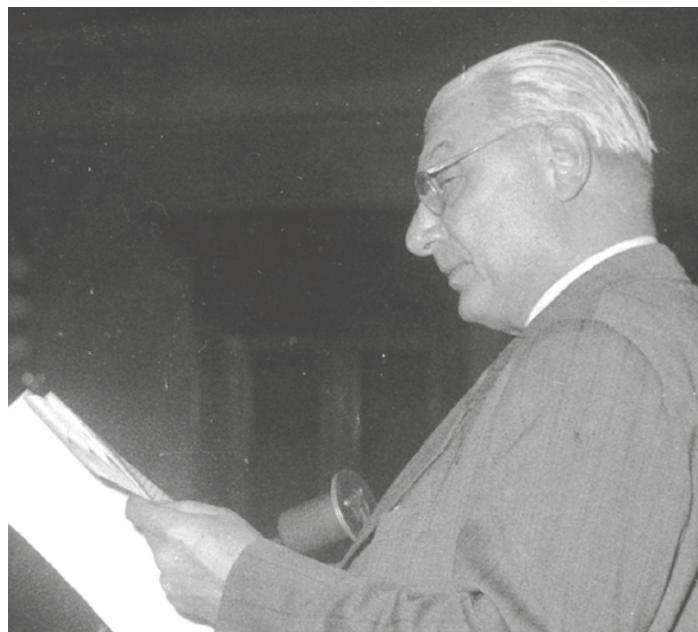
Karla Neuwirta bychom mohli zařadit přibližně do středu tohoto spektra. Většinu z nás se po vyslovení jeho jména asi moc nevybaví, ačkoliv jako lékař dosáhl natolik výjimečného uznání a respektu, že byl ve své době zařazen mezi osm nejlepších světových chirurgů.

Karel Neuwirt se jako současník Jana Antonína Bati narodil 24. září 1893 v Malenovicích u Zlína. Jeho dětství bylo poznamenáno brzkou smrtí rodičů, svá dětská léta tak strávil v opatrovnictví bratra své matky, mlynáře a majitele pily v Dobřívě u Rokycan. Stejný osud s ním sdílel i jeho o dva roky starší bratr František a jejich sestra Růžena, která však jako nejstarší ze sourozenců přežila po rodičích pečovatelskou roli.

S bratrem Františkem pojilo Karla nejenom dětství, ale i pozdější profese. Oba vystudovali medicínu, dokonce promovali v tentýž den, 13. prosince 1918. Zatímco však Karla přitahovala chirurgie – začínal na chirurgické klinice v Brně –, František si záhy za svůj obor vybral zubní lékařství. A je třeba dodat, že jeho přínos v jeho oboru nakonec nebyl o nic menší než bratrův v oboru urologie.

V čele první urologické kliniky u nás

Na význam Karla Neuwirta poukazuje přednosta Urologické kliniky Fakultní nemocnice Brno



Význam Karla Neuwirta je často upozadován. Foto | Wikipedia

a Lékařské fakulty Masarykovy univerzity Dalibor Pacík v publikaci Historie urologických pracovišť v České republice. Podle něj byl Neuwirt v minulosti neoprávněně opomíjen a v souvislosti se zakladateli české urologie byla většinou skloňována jména jiných, i když také významných urologů. Karel Neuwirt byl habilitován v roce 1925, nedlouho poté jmenován i profesorem urologie. V polovině třicátých let v Brně zřídil první samostatné urologické oddělení, které pod jeho vedením tehdy patřilo k největším v Evropě. Když se oddělení později stalo součástí Zemské nemocnice u sv. Anny a později fakultní nemocnice, stal se v roce 1945 přednostou první urologické kliniky u nás. Jeho život doprovázely četné výjezdy do mnoha zemí Evropy i do Spojených států, kde přednášel a přispíval k bohaté výměně zkušeností v oboru.

Upozornění na objev Jana Janského

Pověstnou se stala Neuwirtova účast na mezinárodním kongresu v Londýně v roce 1923. Když jeden z účastníků později referoval o sjezdu do lékařského časopisu, zmínil se v něm, že američtí autoři Landsteiner, Jansky a Moss

rozřídili lidstvo na čtyři skupiny podle vzájemného poměru aglutinace sér červených krvinek. Autor referátu předpokládal, že Janský je Američan, nicméně ve skutečnosti šlo o českého psychiatra a neurologa Jana Janského, na což ho dodatečně Neuwirt upozornil. Ani on to však před návštěvou kongresu ještě netušil. Dozvěděl se to až od švédského kolegy, chirurga Torstena Ricka, který se ho v poslední den sjezdu zeptal na objevy jeho krajana Janského, jenž byl první, kdo popsal čtyři krevní skupiny. Rozpačitý Neuwirt v tu chvíli přiznal, že Janského zná pouze jako psychiatra a jeho objev mu jaksi unikl. Nejen českým lékařům tak byl díky Neuwirtovi připomenut Janského objev.

Karel Neuwirt publikoval během svého života 57 vědeckých prací, tři učebnicové texty a proslavil více než 250 přednášek, mnoho z nich v zahraničí. Byl členem celé řady lékařských asociací a odborných spolků, byl spoluautorem znamenité učebnice Praktická urologie. Především je však vyzvedávána jeho role při budování první urologické kliniky v českých zemích, díky čemuž je považován za jednoho ze zakladatelů moderní urologie.

EDITORIAL

Když léto stárne, ale podzim ještě nepřišel

Léto sice pomalu končí, ale o příchodu podzimu ještě nemůže být řeč. V těchto týdnech, které jsou neodmyslitelně spjaty se začátkem školního roku a různých zájmových kroužků, můžeme počítovat nanejvýš zvolna ubývající minuty denního světla. Což se ovšem netýká možnosti kulturního vyžití. Do zářijového čísla magazínu se leccos nevtěsalo – ostatně poskytovat nějaký úplný přehled není ani jeho účelem –, přesto stojí za připomenutí Den architektury, vycházející vstříc zájemcům o to, čím je Zlín pro Česko i svět unikátní, a Dětský festival řemesel a profesí budoucnosti. Zatímco první akce se uskuteční na přelomu září a října na různých místech a o programu se více dozvíte například z plakátů či webu města, festival řemesel se již počtvrté soustředí do Baťova institutu, do druhého podlaží 15. budovy. Akce pro nejmenší i jejich rodiče se na váš těší o víkendu 14. a 15. října.

Marek Adamík

adamik@regvyd.cz

INZERTNÍ MANAŽEŘI



Michal Novák
telefon: 739 724 774
e-mail: novak@regvyd.cz



Vladimír Musial
telefon: 606 792 490
e-mail: musial@regvyd.cz



Tomáš Karal
telefon: 732 530 071
e-mail: karal@regvyd.cz

TIRÁŽ

| MK ČR E 22034 | Měsíčník Magazín Váš Zlín vydává Regionální vydavatelství, s. r. o., K Žižkovu 282/9, 190 00 Praha 9, IČ: 27846717, DIČ: CZ27846717

| Místo vydávání: Zlín
| Šéfredaktor: Marek Adamík, telefon 605 192 904, e-mail adamik@regvyd.cz | Neoznačené fotografie jsou z archivu redakce | Inzerce: Michal Novák, T: 739 724 774, E: novak@regvyd.cz, Vladimír Musial, T: 606 792 490, E: musial@regvyd.cz, Tomáš Karal, T: 732 530 071, E: karal@regvyd.cz | Náklad: 45 000 výtisků
| NEPRODEJNÉ | Nevyžádané příspěvky nevracíme
| Reklamacie na dodávky časopisu na čísle 739 724 774, případně na e-mail info@vaszlin.cz
| Tisk: MAFRAPRINT, Petr Turyna, T: 734 517 178
| DTP: Josef Omelka, Studio 87, spol. s r. o.
| 99. číslo | Vychází 18. 9. 2023
| Uzávěrka dalšího čísla 2. 10. 2023
| Foto na titulní straně: Josef Omelka

Vychází nové Dějiny města Zlína

Zajímá vás historie Zlína a rádi se o něm dozvídáte nové informace? Máte se na co těšit. Kolektiv odborníků na historii uvede 19. září od 17 hodin v sále kolektivního domu dvousvazkovou publikaci zabývající se dějinami města.

První stopy přítomnosti člověka na Zlínsku zaznamenáváme už asi před 40 až 20 tisíci lety. Samotný Zlín vstupuje do psaných dějin roku 1322, kdy panství s městečkem kupuje královna vdova Eliška Rejčka. V následujících téměř šesti stech letech, jež popisuje první díl publikace, se v nepravidelném rytmu střídají období rozkvětu a úpadku až do konce 19. století. Tehdy si sourozenci Anna, Antonín a Tomáš Baťa otevřeli obuvnickou živnost, což mělo zásadně ovlivnit budoucí vývoj městečka.



Dějiny provázejí historii města až do roku 2000. Foto | Wikimedia

Druhý díl svazku předkládá příběh proměny Zlína ve významné průmyslové a správní centrum východní Moravy zásluhou Tomáše Bati, jehož obuvnický závod přetvořil Zlín v moderní tovární město. Kniha však sleduje i jeho poválečný vývoj pod vládou komunistů až do návratu svobody v devadesátých letech, které provázely úpadek obuvnického průmyslu. Publikace zahrnuje jak proměny městské krajiny a vztah obyvatel k práci, tak možnosti trávení volného času či rozšíření nových forem komunikace. ma

Město vypsalo soutěž na proměnu sadu Svobody

Proměna sadu Svobody vstoupila do další fáze. Město začátkem srpna vyhlásilo otevřenou krajinářsko-architektonickou soutěž na jeho obnovu. Zájemci mohou do 15. listopadu posílat své návrhy, z nichž pak bude odborná porota, složená z českých krajinářů, architektů a zástupců města, vybírat nejzdařilejší. Ty pak budou zveřejněny ještě před koncem roku.

Vedení města považuje revitalizaci sadu Svobody za prioritní. Michal Čížek, náměstek primátora pro oblast zeleně, poukázal na výsledky nedávného dotazníkového šetření, jehož se zúčastnilo 764 respondentů. Vyplynulo z něj, že veřejnost vnímá prostředí v okolí podchodů negativně. I kvůli tomu byl do soutěže zařazen návrh jejich úpravy, který by vedl ke zpříjemnění průchodu a zvýšení pocitu bezpečí v okolí podchodů i parku. Revitalizace rovněž počítá s úpravou všech chodníků, travnatých ploch nebo s řešením nového osvětlení a mobiliáře.



Do konce roku budou zveřejněny úspěšné návrhy na revitalizaci. Foto | Marek Adamik

Historie sadu je úzce spjata se zámekem, k němuž svého času patřil i panský dvůr, dnešní park Komenského. K zásadním urbanistickým změnám došlo až po roce 1929, kdy zámek i s přilehlými budovami koupil Tomáš Baťa. ma

Nová expozice Kerala se inspiruje Indií

Kerala je malý svazový stát v jihozápadní Indii, který patří mezi takzvané přírodní perly Indie. Pod tímto názvem však od 9. září najdete také novou expozici ve Zlínské zoo. Název přitom nebyl zvolen náhodně, expozice se má stát vyhledávanou a oblíbenou expozicí návštěvníků, jakousi výstavní síní zasazenou do prostředí zoologické zahrady.

Kerala vznikla proměnou dřívější asijské voliery a rozšířením výběhu medvědů pyskatých. „Velkoprostorová voliéra, která na délku měří čtyřicet a na šířku pětadvacet metrů, se stane domovem pro zástupce mokřadních druhů asijských ptáků, například vzácně chované marabu indomalajské, nesyty bílé a nesyty indomalajské, pelikána skvrnozobého nebo pižmoky bělokřídlé. Proto



Voliéra se stane domovem i pižmoky bělokřídlé. Foto | Zoo Zlín

její podstatnou část tvoří jezírko s ostrůvky zeleně,“ uvedl ředitel Zoo Zlín Roman Horský a dodal, že pro medvědy pyskaté je připravený komfortní odpočinkový brloh, který je propojen se stávajícím výběhem, což návštěvníkům umožní spatřit medvědy i v zimním období.

Novou expozici doplňuje průchozí vyhlídka s pohledem do voliery a velké množství uměleckých prvků z Indie. Ty mají umocnit atmosféru místa, jež nese název po „přírodní perle Indie“. ma

Food Truck Festival provoní náměstí dobrotami

Do Zlína poprvé míří Food Truck Festival. Jak napovídá název, návštěvníci se mohou těšit na spoustu vybraných lahůdek, které nabídne dvacítko pomalovaných food trucků, ale nebudou chybět ani koncerty či doprovodný program. Město akci pořádá o víkend 16. a 17. září na náměstí Míru.

„Zlínský Food Truck Festival nahradí ve stejném termínu původně plánovaný Kejkliřský jarmark. Kromě kulinařského zážitku nabídne bohatý kulturní program, jenž bude v sobotu zaměřen na mladší publikum, v neděli pak na rodiny s dětmi,“ uvedl Tomáš Melzer, tiskový mluvčí města. V sobotu se tak mohou lidé těšit například na Zlínsko-znojemskou multizánrovou kapelu The Only Way nebo rappera Resta & DJ Wiche, v neděli pak na divadelní



Kulinařský zážitek zajistí dvacet food trucků. Foto | město Zlín

představení Z pohádky do pohádky. Pohodové nedělní odpoledne zakončí americko-česká kapela L. A. Sunday.

Po oba dny bude pro děti připravena dětská zóna se skákacím hradem, nafukovacími balonky, malováním na obličej a tetovačkami. Program bude začínat vždy v 11 hodin a potrvá do 21 hodin v sobotu a do 19 hodin v neděli. Vstup na všechny akce je zdarma. ma

TALAŠOVO ZAHRAĐNICTVÍ V TLUMAČOVĚ nabízí

- brambory, cibuli a česnek na uskladnění.
- dýně, hl. zelí, červenou řepu, jablka, hrušky, bobuloviny.
- vřesy, macešky a chryzantémy.

Zahájení krouhání zelí bude začátkem října. Aktuální stav najdete na našich stránkách nebo telefonicky.



Dolní 566, Tlumačov
tel.: 731 930 706
tel.: 577 929 119
facebook- talašovo zahradnictvi
www.talasovozahradnictvi.cz

OTEVŘENO:
po - pá: 8 - 17 hod.
so: 8 - 11 hod.
ne: zavřeno

INZERCE RV2301773/01

INZERCE RV2301693/01

JÍDELNA - JAN PLHÁK

Penzion Bartošova čtvrť, Zlín

**NABÍZÍME
OBĚDY ZA 90 Kč**



- * Zkuste, že se dá dobře najíst i za nízkou cenu
- * Ochutnejte naši domácí stravu a nově i zeleninové saláty
- * Jídlo dovážíme v předepsané teplotě
- * Navštívit nás také můžete v naší jídelně
- * Ověřená kvalita, žádný experiment

Těší se na Vás
JÍDELNA - JAN PLHÁK
Broučková 292, Bartošova čtvrť - Zlín
Tel.: 577 052 429, 777 680 302
www.jidelnaplhak.cz

**213
RBP**
zdravotní pojišťovna

speciální bonus

V září 2023 získáte finanční příspěvek do výše **10 000 Kč na rovnátka** /fixní nebo snímatelný aparát/ **pro děti a mládež do 18 let.**

www.rbp213.cz | 800 213 213

INZERCE RV2202125/04

INZERCE RV2300427/08

SVĚPOMOCÍ SE TO VYPLATÍ!



**AKCE
1+1 zdarma***

Při koupi 1 balení Primalex Deco bílý 15 kg obdržíte druhé balení zdarma. Akce platí pouze v prodejních OBi, nelze uplatnit při online nákupu.

velmi vysoká bělost
vynikající kryvost
otěruvzdornost



Super cena

599,- 15+15 kg

PRIMALEX „DECO“ 15 KG®
Bílý interiérový malířský nátěr.
Dokonale matný vzhled.
OBI č. 5625413
(39,94 Kč/kg)

obi.cz

**DOKÁŽETE
COKOLIV OBI**

* Cena za 1 balení 599,- Kč (33,28 Kč/kg)
Cena za 1 balení 599,- Kč (33,28 Kč/kg) + 1 balení zdarma 2 599,- Kč (33,28 Kč/kg)
Platí od 1. 9. 2023. © 2023 OBI. Všechna práva vyhrazena.

Náměstí Práce vznikalo jako soběstačné městečko pro zaměstnance továrny

| MAREK ADAMÍK

Pro rodilého Zlíňana je náměstí Práce podobně důvěrně známým místem jako náměstí Míru či jiné charakteristické prvky města. Zatímco ale náměstí Míru možná vnímá jako koncepčně a urbanisticky kompaktnější místo, kde se občas zdrží a zajde si třeba na kávu, náměstí Práce k podobným aktivitám příliš nenabádá. Naopak. Obvykle jej vnímáme jako místo, přesněji řečeno plochu, přes kterou se máme dostat tam, kam potřebujeme. Což není pocit náhodný. K tomuto účelu totiž náměstí sloužilo už od dob svého vzniku.

S rychlým rozvojem továrního areálu ve dvacátých letech bylo třeba koncipovat reprezentativní prostor před jeho hlavním vstupem, kde docházelo k velké koncentraci zaměstnanců. Poprvé tak začalo ztrácet význam historické náměstí s radnicí v centru města a pozornost se začala soustřeďovat na jeho východní část. Protože ale zpočátku chyběla jasná vize, jak by ono reprezentativní místo mělo vypadat, výstavba nového centra a prvních budov byla spíše nahodilá. Navíc se uvažovalo jen o úpravě bezprostředního okolí tehdejšího vstupu do továrny. Ani pozdější hlavní architekt a urbanista František Lydie Gahura neměl ve svých původních regulacích města v plánu umístit náměstí Práce do lokace, která je dnes pro něj typická.

Náměstí Práce jako malé městečko

Tomáš Baťa, který své rané představy konzultoval s architektem Janem Kotěrou, chtěl mít před vstupem do továrny v podstatě malé město s obchodními, školskými a zdravotními zařízeními, jak je patrné z regulačního plánu z července 1918. Na širokém pásu území od továrny a zámku tu měl stát konzum s jídelnou, nad ním lázně s poštou, odtud směrem k východu rozlehlý obchodní dům, čítárna, kasino a nad ním biograf. Celý komplex měly nad biografem ve stoupajícím terénu završit škola, jesle, nemocnice a hospodyňská škola. Nutno dodat, že řada z těchto projektů se později skutečně realizovala, ale až výstavbou skupiny velkých budov mezi lety 1925 a 1932 vznikla podoba současného náměstí Práce.

Dívčí domov, Tržnice a chlapecký internát

„Jako první se tu stavěl ubytovací internát pro mladé zaměstnance baťovky, kterých v polovině dvacátých let rychle přibývalo. Nová ubytovna, nazývaná tehdy Dívčí domov, byla hotova roku 1926. Baťovská mládež v něm bydlela šest let a potom se poslání budovy změnilo, od roku 1932 v ní našel zázemí Sociální ústav,“ uvádí historik Zdeněk Pokluda s tím, že budova byla nakonec roku 1965 zbourána. Od vzniku nové ubytovny se stále skoro nevyužitý prostor budoucího



Architektonické úpravy z poloviny 30. let odpovídaly nárokům na pořádání velkolepých oslav.

náměstí začal rychle přetvářet. Pár metrů nad starou ovčírnu vznikl v roce 1926 Baťův obchodní dům – známý dnes jako Tržnice – s mnohostranným využitím a o dva roky později byl nad vznikajícím náměstím dokončen i takzvaný první chlapecký internát (dnes hotel Garni).

Výstavba zlínských dominant

Eduard Staša v Kapitolkách ze starého Zlína uvádí, že samotná výstavba zmíněných budov ještě nenaznačovala, že by zde mělo něco pozoruhodného vzniknout. Všechny stavby byly v prostoru rozprostřeny víceméně nahodile a celá lokalita náměstí moc nepřipomínala. Cestou ke změně se stalo až zbourání panského dvora v roce 1931 a následná výstavba tří největších dominant města: desetipodlažního obchodního domu (1931), masivní budovy Společenského domu, později hotelu Moskva (1932), a Velkého kina (1932).

„Představa o konkrétní podobě náměstí vznikala až o několik let později. Obchodní dům byl postaven bez celkového urbanistického záměru, také poloha hotelu byla osamoceným rozhodnutím. Teprve při stavbě kina se podařilo zřejmě prosadit kompoziční vztah k budově hotelu. Vznikla tak dvojice veřejných budov, která se stala dominantním prvkem náměstí i jakýmsi symbolem moderní zlínské architektury. Jsou s ním spojena jména architektů Františka Lydie

Gahury, Vladimíra Karfíka a Miroslava Lorence,“ poznamenává Eduard Staša.

Neuzavřená kapitola

Pojmenování náměstí Práce bylo stanoveno v roce 1934, v době, kdy začala fungovat světelná fontána. Když pak byla o pár let později dokončena „Jednadvacítka“ podle projektu Vladimíra Karfíka, předválečná etapa výstavby náměstí prozatím dospěla do finální fáze. Lokalita se stala jakýmsi obchodním, kulturním i společenským filtrem, kterým zaměstnanci procházeli při cestě do práce a z práce, a také velkým shromaždištěm při významných událostech.

Náměstí doznalo změn i v dalších letech. Nejradikálnější z nich se stal na konci sedmdesátých let vznik podchodu pod hlavní třídou směrem ke vstupu do továrny. Z dalších projektů a vizí z tvůrčích dílen architektů Josefa Gočára, Bohuslava Fuchse a Emanuela Hrušky, na jejichž studii navázal v roce 1946 Vladimír Karfík, se podařilo realizovat jen zlomek. Za zmínku stojí jedna z budov komplexu úřadů uzavírající západní část náměstí, úřad práce s dvoupodlažním parkovištěm či budova Univerzity Tomáše Bati. Zmíněné stavby však dnes patrně nikdo nevnímá jako součást náměstí Práce, které, ačkoliv většina na něm nacházejících se budov z baťovské éry byla postupně zrekonstruována, stále čeká na koncepční a urbanistické dořešení.



Náměstí sloužilo také jako místo odpočinku během poledních přestávek (1938).

Zdroj | 2x Josef Vaňhara, SOKA Zlín

Lineární zářivky a halogenové žárovky „odcházejí“ z trhu

Zákaz prodeje některých světelných zdrojů kvůli jejich nízké účinnosti nebo obsahu škodlivých látek není nic nového. Od srpna se k nim připojily i zářivky nejpoužívanějších typů (T5 a T8) a od 1. září pak i několik typů halogenových žárovek. Prodejci zatím mohou doprodávat své zásoby, ale postupem času lze očekávat postupný růst ceny těchto zdrojů, až po jejich praktickou nesehnatelnost.

Lineární zářivky v podstatě známe jako svítící trubky. Ve srovnání s běžnými žárovkami a rtuťovými výbojkami představují kombinaci obstojné účinnosti, kvalitního světla a relativně jednoduchého použití. Proto se dobře uplatňují v místech, kde je třeba zajistit kvalitní osvětlení po dlouhou dobu bez přerušení, tedy kancelářích, školách, nemocnicích, skladech nebo průmyslových provozech. Jejich největší a rozhodující nevýhodou

je přítomnost rtuti, a jelikož Evropská unie prostřednictvím směrnice RoHS reguluje množství nebezpečných látek v elektronických zařízeních – tedy i světelných zařízeních –, bylo o jejich osudu rozhodnuto. Vzhledem k rozšířenosti zářivek lze jejich konec považovat i za výrazný milník v historii osvětlování.

Logickou náhradou lineárních zářivek jsou LED trubice se stejnou délkou i patiči, nicméně ty existují v mnoha variantách a kvalitách. Jako náhrada je tedy doporučován typ, který je možné provozovat s příslušným předřadníkem (elektronický, elektromagnetický, univerzální), a dále s dostatečným světelným tokem a dostatečným úhlem vyzařování. Do budoucna se ale zřejmě neobejdeme bez celkové rekonstrukce osvětlení ve prospěch moderních LED svítidel. Použití LED trubice je řešením dočasným.



Ohled na životní prostředí stojí i za zákazem některých halogenových zářivek, přesněji žárovek s patiči G9, G4 a GY6,35. Nejčastěji se s nimi setkáváme u designových svítidel, lamp, lustrů a akcentního osvětlení. Důvodem jejich zákazu je jejich nízká účinnost. Na rozdíl od zářivek však jejich náhrada není problematická, stačí je vyměnit za LED žárovky se shodnou patiči.

Navzdory zákazům nakonec vždy záleží na tom, jak se k nařízení postaví sami výrobci a obchodníci. Například klasické žárovky je možné stále sehnat, neboť směrnice Evropské unie se vztahuje pouze na svítidla pro domácnost. Označíte-li je jako zdroj tepla, případně jako svítidla pro použití v průmyslu, která nejsou vhodná v domácnosti, konkrétní použití zůstává na spotřebiteli. ma

INZERCE RV2301568/03

Elektřina i plyn od ČEZ nyní s poukazem na 3 000 Kč*

- ✔ Přejděte k nejdůvěryhodnějšímu dodavateli energií.
- ✔ Vše vyřešíte na jednom místě v blízkosti domova.
- ✔ Pomůžeme vám s přechodem k ČEZ i vašimi dalšími požadavky.

Se vším vám rádi pomůžeme na této pobočce České pošty:

J. A. Bati 5648
760 01 Zlín

* Poukazem se rozumí poukaz do řetězce hypermarketů v hodnotě 3 000 Kč. Akce platí do 30. 9. 2023, nebo do vyčerpání zásob poukazů. Blíže informace o pravidlech akce naleznete na www.cez.cz/poukaz



Jak se ubránit dezinformacím? Nejdříve je musíme rozeznat

Dezinformace. Slovo, které ještě před pár lety téměř nikde nezaznělo, se dnes „hřeje na výsluní“ pozornosti, ba dokonce ve spojení s internetem a sociálními sítěmi se čím dál častěji stává i předmětem diskusí mezi zákonodárci. Co však toto poněkud nezvykle znějící slovo znamená? A jak se s dezinformacemi může běžný smrtník se svými každodenními strastmi a radostmi popasovat při zachování zdravého rozumu?

| MAREK ADAMÍK

Zjednodušeně řečeno, dezinformace slouží především k šíření vlivu. Jak uvádí Příručka pro boj s dezinformacemi Ministerstva vnitra, jejich cíle jsou různé, od relativně neškodných až po mimořádně nebezpečné. Nejčastěji se celkem logicky vytvářejí za účelem získání ekonomického prospěchu nebo k prosazení politických cílů. Za vůbec nejnebezpečnější pak lze považovat organizované šíření takových informací například státními nebo polostátními subjekty v rámci rozsáhlejší kampaně s cílem někomu ublížit.

Záludnosti vědomých lží

Různá zdroje mohou uvádět různá doporučení, jak dezinformace a vědomě lživé informace rozpoznat. Ministerstvo vnitra uvádí, že: 1. Dezinformace vždy předkládají falešný obsah, vědomě manipulují s obsahem, padělají dokumenty a obrazové materiály upravují v grafických programech; 2. Dezinformace obvykle uvádí pochybné zdroje, různými způsoby je maskují či jinak komplikují jejich dohledatelnost. Na sociálních sítích pracují s falešnými účty; 3. Typická dezinformační „mluva“ pracuje s nerelevantními argumenty s cílem vyvolat emoční reakci, nejčastěji zlobu a agresi. Takto pracují takzvaní trollové provokující svými reakcemi ostatní uživatele na diskusním fóru; 4. Běžné je zneužívání komunikační hodnoty i oficiálně potvrzených informací, jejich relativizace, zpochybňování, navození pocitu „kdo ví, jak to ve skutečnosti bylo“. Děje se tak například u násilných a teroristických útoků; 5. Dezinformace využívají především výhody moderní

technologie. Takzvaní internetoví boti mohou pomáhat masovému šíření falešných zpráv, aniž by za nimi museli stát živí lidé.

Klamat a rozvrátit, co se dá

Na otázku, proč to všechno někdo dělá, proč nás chce někdo vědomě klamat, existuje vícero odpovědí. V první řadě to někdo dělá pro finanční zisk. Nalákání na dezinformační weby prostřednictvím kliknutí na „to pravé tlačítko“ se může proměnit v tisícové částky, pokud se „příběh“ začne virálně šířit a na webové stránky se pohnou davy. Jde o běžně využívaný způsob, který nás dostává například na stránky s reklamním obsahem.

Méně častým, avšak stále širce rozšířeným důvodem, je

získání osobního prospěchu a respektu ostatních. Děláním to zkrátka proto, že to umím. Podobné jednání vychází z hackerské nebo hráčské mentality, která předpokládá, že systémy je třeba technologicky vytěžit a získat z nich například utajované nebo osobní informace.

Diskreditace je další motivací, která se za tímto typem činnosti může ukrývat. Nabourat důvěryhodnost, spolehlivost a pošpinit pověst lze jak u seriózního zpravodajského média, tak u organizace nebo jednotlivce. Jestliže se například podaří „pošpinit“ seriózní médium, publikum se pak může přesunout k médiím jiným, zdánlivě důvěryhodnějším.

Polarizace společnosti

Snad každý z nás se setkal s pojmem polarizace společnosti. I to je výsledek úspěšné dezinformační kampaně. Cílem v tomto případě je prohloubit rozpory ve společnosti, vyprovokovat konflikty a znemožnit vznik prostoru pro vytvoření kompromisu. V hluboce polarizované společnosti nelze

vést konstruktivní dialog, otevírá se naopak prostor pro různé extremistické skupiny, podněcování k násilí, ostrakizaci určité části obyvatelstva a podobně. Odtud pak už zbývá jen krůček k podrývání národní prosperity a bezpečnosti. Takto pracují nepřátelské státní či nestátní subjekty, které se snaží poškozovat pověst státních institucí a naopak podporovat cíle zahraniční politiky nepřátelského státního subjektu. To může vyústit v rozpad důvěry mezi vládou a občany nebo narušit vztahy mezi státy.

Stačí zdravý selský rozum?

Co z výše uvedeného plyne? I když nemáme chuť nebo čas podrobně informace studovat, určité varovné signály, že s nimi něco není v pořádku, jsou patrné již na první pohled. Předně je dobré si všimnout, jaký pocit v nás vyvolávají. Cítíme zlobu? Rozhořčení? Znakem nedůvěryhodnosti jsou už samotné titulky. Jsou psané velkými písmeny? Využívají až nepřirozeně často vykřičníky? Obojí do seriózního zpravodajství nepatří. Věnujte pozornost fotografiím v článku. Jejich původ si můžete jednoduše ověřit pomocí internetového prohlížeče. Při používání Google Chrome například stačí kliknout na obrázek pravým tlačítkem, vybrat Vyhledat obrázek a Najít zdroj obrázku. Může vyjít najevo, že fotka ve skutečnosti s tématem nesouvisí a je pořízena v jiném čase a na jiném místě.

Dezinformační techniky samozřejmě používají rafinované a stále důmyslnější postupy, jak rozšiřovat svůj dosah a jeho účinnost. Ačkoliv Ministerstvo vnitra doporučuje vhodné strategie pro boj s dezinformacemi – užitečné zejména pro podnikové účely –, v každodenním životě se uplatní především strategie bdělosti a ochoty informace si ověřovat. Nic nepokážeme ani tím, když se na nějaký čas od mediálních sdělení jednoduše odpojíme, abychom od nich získali odstup a zbavili se informačního balastu ve své mysli.



I nejlevnější skútry VALPROX jsou u nás pečlivě vybírány a kontrolovány

Sněží, prší, vládne vnějšímu prostředí chlad, nebo naopak vysvitlo slunce a ukazatel teploměru šplhá vzhůru? Ať už je počasí jakékoliv, nikdy se nemusíte nechat odradit od pohybu pod otevřeným nebem na čerstvém vzduchu. A to ani tehdy, když už nevládnete pohyblivostí, nebo se stěží obejdete bez pomoci druhých. „Elektrické vozíky společnosti Valprox z Provodova se o to postarají,“ říká Jaroslav Válek, manažer společnosti, který čerpá ze své více než dvacetileté zkušenosti s prodejem elektrických invalidních vozíků a skútrů pro seniory.

Jak byste v krátkosti představil vozíky Valprox a s nimi spojené služby?

Vozíky Valprox jsou určeny zejména pro seniory a lidi se sníženou pohyblivostí. Vhodné jsou pro celoroční provoz a poradí si v jakémkoliv terénu – verze s výkonnějšími motory a bateriemi hravě zvládají i nepevněné plochy a strmější kopce. Jejich řízení je zcela intuitivní a k jejich užívání nepotřebujete řidičský průkaz. Společnost Valprox tyto vozíky nejenom prodává, ale také vykupuje ty použité, poškozené nebo i zcela nepojízdné. Snažíme se vycházet zákazníkům vstříc, aby s nákupem i výkupem měli co nejméně práce. U výkupu například vyplácíme peníze ihned. Poskytujeme hlavně

veškeré servisní služby i pravidelnou údržbu.

Co by měl člověk zvážit před nákupem elektrického vozíku?

Vozík by měl především co nejlépe vyhovovat vašim potřebám, požadavkům a prostředí, ve kterém žijete. Existuje široká škála elektrických vozíků pro vnitřní použití, venkovní použití, vozíků s terénními schopnostmi i skládací invalidní vozíky či skútry, které v případě potřeby můžete snadno vložit i do kufru auta. Určitě byste si měli zkontrolovat, jaké ovládací prvky vozíku jsou k dispozici, jestli vám vyhovuje jeho ovládání i možnosti nastavitelnosti sedadla či opěrky. Chcete vozík používat jen na cesty do obchodu? Nebo si rádi vyrazíte i na vzdálenější projížďku po cyklostezce? Jestliže je vám bližší druhá možnost, zaměřte se na kapacitu baterie, dojezdovou vzdálenost i lepší bezpečnostní vybavení, jako jsou brzdy či osvětlení. Kritérií je celá řada, proto s výběrem rádi poradíme.

Jaké výhody elektrické skútry přináší?

Když přichází zima a s ní nepříznivé počasí, mnoho seniorů raději zůstává doma, protože se obávají úrazu. I v podzimních měsících je ale důležité zůstat mobilní a v pohybu. A právě v tom jsou



elektrické skútry praktickým řešením. Jsou konstruovány tak, aby zimní provoz hravě zvládly, takže se nemusíte bát jít se projet klidně i během tuhé zimy. Naše skútry jsou určeny pro celoroční provoz, sníh ani déšť jim nevadí. Se silnou baterií jsou schopné urazit až padesát kilometrů, zvládat vysokou zátěž nebo zdolávat strmé kopce. Ani náhradní díly není problém obstarat. Výhod je zkrátka celá řada.

Svou roli ale nepochybně hraje i cena...

V nabídce máme vedle nových tříkolových a čtyřkolových vozíků i vozíky použité. Ceny se tak odvíjí nejen dle parametrů a výbavy, ale i na základě tohoto faktu. Solidní použitý vozík u nás seženete už od 15 tisíc korun, naopak nejdražší model u nás reprezentuje komfortní elektrická čtyřkolka SELVO s cenou okolo 50 tisíc korun. Vždy ale platí, že i ty nejlevnější použité modely jsou pečlivě vybírány a zkontrolovány, aby splňovaly naše přísné standardy kvality a spolehlivosti.

Hlavními uživateli jsou senioři. Pro koho dalšího jsou skútry od firmy Valprox vhodné?

Mohou je využívat všichni, kdo mají nějakým způsobem ztížený pohyb. Senioři, lidé zotavující se po úrazech a nehodách, po mrtvici

nebo třeba bývalí sportovci, kteří mají potíže s kyčlemi a koleny. Naše skútry lidem přináší nejen úlevu od bolesti, ale také svobodu pohybu. Spousta lidí je používá také pro volnočasové aktivity, neboť vozíky dosahují rychlosti až 25 km/h.

Co když se vozík pokazí?

Samozřejmě je záruční i pozáruční servis. Po nákupu elektrického vozíku vás sami budeme kontaktovat ohledně nutnosti pravidelných servisních prohlídek a i po uplynutí záruční doby nabízáme kompletní servisní podporu. Na překážku není ani vozík získaný od jiného dodavatele. Pokud se člověku pokazí vozík a závada je většího charakteru, nenecháme jej na holičkách a po dobu opravy poskytneme náhradní vozík.

Není ovládání skútru náročné?

Ovládání je jednoduché a člověk si na nové možnosti, které mu skútr otevírá, velice rychle zvykne. Není potřeba řidičský průkaz, osvědčení o technické způsobilosti ani lékařské prohlídky, lze jej tedy řídit v jakémkoliv věku. Ani základní údržba není nijak náročná. Je potřeba jen pravidelně nabíjet baterii pomocí malé nabíječky, kterou dostanete s vozíkem.

Kde všude se lze s vozíky pohybovat?

Podle vyhlášky se můžete pohybovat po silnicích, cyklostezkách i po chodnících. Na chodníku je elektrický vozík brán jako vozík pro handicapované, na silnici je vnímán jako kolo a můžete s ním jezdit u pravé strany krajnice. Nechybí mu směrovky, světla, klakson, jsou zde všechny náležitosti potřebné do silničního provozu. Zdarma navíc dáváme k vozíku košík, držák na berle a nabíječku baterie.

ma

AKCE

SELVO 31000



NOVÝ

od 43 990 Kč

~~58 290 Kč~~

2 roky záruka, robustní, vhodný na venkov i do města možnost i lithiové baterie LifePo

Luna PRIDE



POUŽITÝ

24 900 Kč

~~28 900 Kč~~

1 rok záruka, renovovaný nosnost 150 kg stabilní

Na Obecinách se bude v říjnu opět moštovat

Jablečná neděle je s Obecinami spojena už dlouhých osmnáct let, třebaže ne každý rok se v důsledku nepříznivého počasí mohla uskutečnit. Její poslání je na první pohled skromné. Zachovat typického genia loci místního sídliště, jehož součástí je jabloňový sad, akcí pořádanou pro širokou veřejnost. Místní obyvatelé se při ní mají možnost setkat a prožít společný čas při sběru jablek a následném moštování spojeném s doprovodnými aktivitami pro děti i dospělé. Letos se sběr jablek uskuteční v sobotu 7. října, samotné moštování pak o den později. Pořadatelem je zlínské Ekocentrum Čtyřlístek.

„Za ty roky, co akci připravujeme, můžeme říct, že kreativitu se meze nekladou. V rámci neformálního doprovodného programu jsme tu už měli kromě ochutnávky jablečného moštu a horkého kompotu také výstavu místních jablečných odrůd připravených z místních jablek nebo výstavu kreseb. Dlouhou tradici má rovněž pečení štrúdlu, který je

oblíbenou pochoutkou nejen dětských účastníků,“ přibližuje „jablečné aktivity“ Martin Davidov z Ekocentra Čtyřlístek.

Komunitní akce Jablečná neděle vznikla v roce 2005 jako snaha zachovat jedinečnost sídliště v jabloňovém sadu, kterému hrozilo v důsledku revitalizace zeleně vykácení. Do dnešního dne bylo místními obyvateli a členy sdružení adoptováno několik desítek ovocných stromů. Členové ekocentra se v minulosti rovněž několikrát podíleli na údržbě sadu prořezáváním stromů, čímž přispívali ke kultivaci sídliště.

„Díky iniciativě místních obyvatel se většinu jabloní podařilo zachovat, ale jak to bude se sadem do budoucna, je nejisté. Město v rámci chystané revitalizace Obecin plánuje zasáhnout i do místní zeleně, je tedy možné, že stromová alej ustoupí jiným záměrům a Jablečná neděle se letos bude konat naposledy,“ poznamenává Martin Davidov.

Jablečná neděle se uskuteční na Obecinách IX od 14 do



Moštování se účastní i ti nejmenší. Foto | Ekocentrum Čtyřlístek

17 hodin. Organizovaný sběr jablek o den dříve slouží nejen k samotnému moštování, ale i k volné spotřebě občanů a k uskladnění.

Sraz „sběračů“ se uskuteční na parkovišti u potravin Enapo ve 14 hodin. Pomůcky pro sběr zajišťuje ekocentrum. ma

Zelenáčova šopa a park Komenského ožije alternativou

Hudební alternativa. Právě ta se má stát středem zájmu třiatřicátého ročníku Setkání kytaristů, které se uskuteční ve čtvrtek a pátek 21. a 22. září. Na rozdíl od jiných hudebních žánrů, které byly náplní předchozích ročníků, se zde organizátoři rozhodli ponořit do světa obtížněji definovatelného hudebního zaměření.

„Oslovili jsme muzikanty, kteří nehledí na to, jak být slavným nebo bohatým muzikantem, ale kteří chtějí dělat hudbu po svém a využívají tak naplno své tvůrčí svobody. Prvním muzikantem, jehož jsme oslovili, tak byl Míkoláš Chadima, jeden z otců zakladatelů československé hudební alternativy. Se svým nejen hudebním putováním alternativou nás seznámí na semináři Alternativa, na který se mohou návštěvníci těšit v pátek 22. září v Zelenáčově šopě,“ nastiňuje část programu za pořadatele Robert Černý.

Setkání kytaristů odstartuje ve čtvrtek odpoledne v parku



Kapele MCH Band bude patřit páteční večer. Foto | Jiří Volek

Komenského s Vojtěchem Szabó, který jako úspěšný vyhledávač talentů představí svůj nový objev. Jen o pár let starší muzikanti navážou koncertem skupiny Corpo Midori, po níž čtvrteční venkovní scénu uzavře koncert ostravské kapely Periferic. Od 18 hodin bude program pokračovat v Zelenáčově šopě, kde vystoupí i zlínskému

publiku známí bluesrockoví The Bladderstones a zástupce brněnské alternativy skupina Dunaj.

Páteční programové odpoledne se soustředí výhradně na klubové prostředí Zelenáčovy šopy. V 15 hodin zde vystoupí Vilém Spilka, vynikající jazzový kytarista a mimo jiné také ředitel festivalu JazzfestBrno, s workshopem

Jazzová kytara, na který o hodinu později naváže workshop Zdeňka Bíny Umění improvizace. Zmíněnému Milošovi Chadimovi bude patřit čas mezi 17. a 18. hodinou. S tématem Alternativa uzavře sérii vzdělávacích pořadů, jež jsou nedílnou součástí Setkání kytaristů každý rok.

„V podvečerní atmosféře interiéru Zelenáčovy šopy zazní zemité blues a soul jazz skupiny Four in Blue s kytaristou Vilémem Spilkou a hostujícím Ondřejem Konrádem. Večer bude věnován koncertům pražské legendární alternativní skupiny MCH Band a minus123minut. Tu snad nemusíme ani představovat,“ dodává Robert Černý.

Vstupenku lze zakoupit prostřednictvím webu GoOut.cz nebo osobně v Zelenáčově šopě. Ceny vstupného se pohybují od 250 do 500 korun. Bližší informace na setkanikytaristu.cz. ma

setkanikytaristu.cz



Spodní prádlo

dámské, pánské, dětské

známé české a zahraniční značky

podprsenky B-F
kalhotky a stahovací prádlo
punčocháče, ponožky
trička, nátělníky
pyžama, noční košile
trenky, boxerky, slipy

Navštivte naši prodejnu a e-shop
J. A. Bati 5542 (42. budova) Zlín v areálu Svit
www.terramia.cz www.pohodovynakup.cz



INZERCE RV2300445/36

INZERCE RV2301751/01



Efektivní výuka angličtiny pro děti 2-7 let

Little Teddy, big progress!

ukázkové hodiny zdarma
středa 20.9. a úterý 26.9.

15:30-16:00 (děti 2-3 roky)
16:00-16:40 (děti 4-7 let)



registrace zde

přihlášky do kurzů na
www.elingua.cz

jazyková
škola
Lingua



INZERCE RV2301144/03

INZERCE RV2301738/01

VÁŠ LES > NAŠE PRÁCE > VÁŠ KLID

Kácíme, pěstíme, rychle a šetrně
**A ZA DŘEVO PLATÍME
NA DŘEVO**

PURAMA

+420 773 675 398
eremkapavel@email.cz
www.puramaya.cz

**v jakékoliv formě
VYKUPUJEME LESY**

INZERCE RV2301759/01

Letní slevy až 30%

- ✓ Servis a oprava oken
- ✓ Výměna sítí proti hmyzu
- ✓ Výměna žaluzií

+420 602 212 946

ZLIN.VOLITASERVIS.CZ

VOLITA
SERVIS

BRAMBORY K USKLADNĚNÍ

- až 4 odrůdy skladem • žluté i červené
- brambory s certifikátem BIO • z Vysočiny



- JABLKA** - Golden Delicious, Rubín, Šampion, Gala
CIBULE - žlutá, červená, bílá, šalotka
ČESNEK - konzumní i sadbový (Dukát, Harnaš)
- cibule sazečka

KROUHANÉ ZELÍ - denně čerstvé, na objednávku
Bystročické kysané zelí

Výměna bombiček CO₂ do výrobníků sody 130 Kč

Zahrádkářská prodejna Drago, spol. s r.o.
Uherské Hradiště - Mařatice, Na Rybníku 1057
(zimní stadion), **tel.: 605 234 155**
Zlín - Jižní Svahy, Okružní 4701 (Panorama I),
tel.: 605 234 156



Zlínské ragbistky přivezly bronz z mistrovství Evropy dívek

| MAREK ADAMÍK

Barbora Milinková hraje ragby sedm let a celou letošní sezonu pod vedením pražského trenéra RC Tatra Smíchov Stanislava Krále vedla jako kapitánka dívčí národní tým U18 k vysněné medaili. Její spoluhráčkou je Beáta Ditrichová, která hraje ragby od svých devíti let a je považována za nejtalentovanější hráčku kategorie U16. Letos na mistrovství Evropy hrála s o dva roky staršími hráčkami. Jaké bylo letošní Mistrovství Evropy v sedmičkovém ragby pořádaném v pražských Petrovích 15. až 16. července z pohledu zlínských reprezentantek?

Co vás na šampionátu nejpříjemněji překvapilo? Pro tebe to, Barčo, byla už druhá účast na mistrovství Evropy. Pro Beátu naopak premiéra...

Barbora: Překvapilo mě, že jsme turnajem propluly relativně v klidu. Když si vzpomínám na loňský rok, tak to bylo na psychiku mnohem náročnější. Hlavně asi z toho důvodu, že to pro každou z nás byl první obrovský turnaj. Letos už téměř polovina z nás věděla, do čeho jde, a proto bylo jednodušší se stresem pracovat a poradit těm, co si turnajem procházely poprvé. Už na závěrečném soustředění jsme si říkaly motto, které vymyslel náš trenér Stanislav Král: Budeme dobrý. Přijde mi magické, že jsme dobře, tedy na třetím



místě, opravdu skončily. Druhé heslo, které znělo Na medaile, bylo spíše takovou touhou, snem. Myslím, že nikdo z nás nečekal, že se stane realitou. Stále zpracovávám, že jsme to opravdu dokázaly.

Beáta: Na šampionátu mě nejvíc překvapilo, že jsme byly jako tým neuvěřitelně stmelené. Nečekala jsem, že budeme tak dobrá parta, jako jsme se potom předvedly na vrcholném víkend.

Tak velký turnaj s tak velkými cíli určitě přinesl i obtíže. Co pro vás bylo nejtěžší?

Barbora: Ještě v pondělí, výkop byl v sobotu, jsem se nemohla ani pohnout, jak mi bylo zle,

a musela jsem začít brát antibiotika, což je pro organismus strašně náročné. Celkově nejnáročnější ale pro mne byla obava ze zklamání. Věděla jsem, že nás budou sledovat nejen cizí lidé, ale i přátelé a známí, na kterých mi záleží a kteří nás celý rok podporovali. Nechtěla jsem nikoho z nich zklamat. Hlavně jsem nechtěla zklamat svůj tým jako kapitánka. Přála jsem si přivést ho k medaili.

Beáta: Když jsem viděla hráčky z ragbyových velmocí, starší a větší, přišlo mi, že nemáme šanci to zvládnout. Nakonec to ale bylo hratelné a lepší, než to zprvu vypadalo. Jen nebylo lehké překonat mentální blok, že jsme malá ragbyová země.

Fanoušci mohli všechny zápasy sledovat online, posílat vám zprávy a na dálku fandit. Už jste zápasy ze záznamu viděly?

Barbora: Určitě, zápasy jsme sledovaly. Z takových náročných a kvalitních zápasů se člověk nejvíce naučí, protože pod tlakem dělá chyby, které by v normálním zápase neudělal. Díky hezky natočeným záznamům si je má možnost uvědomit, ponaučit se z nich a už je nikdy neudělat.

Beáta: Souhlasím s Barčou. Přijde mi dobré podívat se na to,

co se nám povedlo, či nepovedlo, co je potřeba zlepšit. Také jsme se koukaly na hru soupeře, abychom věděly, co a jak na ně funguje.

V průběhu roku jste každých čtrnáct dní byly na víkendovém soustředění národního týmu, do toho jste si každá plnila své klubové povinnosti. Na hřišti tak v sezoně stojíte proti sobě, a to v nejvyšší ženské soutěži Elite Rugby 7s. Jak jste po šampionátu relaxovaly? A co přinese příští rok?

Barbora: Týden jsem si dala pořádnou pohodičku, aby si tělo po celém roce důkladně odpočinulo. Byla jsem na brigádě a znovu začala trénovat na další sezonu. Bude to pro mne zlomový rok. Maturuji, budu si muset vybrat vysokou školu. Dál už nebudu součástí reprezentace U18, a tak budu makat a doufat v reprezentaci v ženském týmu.

Beáta: Prázdniny jsem trávila pozvolna. Týden jsem si dala volno, jela na dovolenou a pak se pomalu vrátila k tréninkům, nechtěla jsem promarnit měsíc. O prázdninách jsem mohla trénovat víckrát denně. Příští sezonu mě čeká vlastně to samé co letos: liga žen a potom mistrovství Evropy.



Trienále umožní nahlédnout do každodenního života umělců

Díla více než stovky umělců můžete zhlédnout na rozsáhlém výstavním projektu Krajské galerie výtvarného umění pod názvem Dům umění II. Ten se skládá ze tří výstav: Obsese, Zlínský salon a Salon L. Š. Jde o největší výstavní projekt, který galerie v letošním roce pořádá. Jeho zastřešujícím tématem se stal život umělce.

Jak asi vypadá každodenní život umělců? Odpověď na tuto otázku poodhaluje zejména výstava Zlínský salon. Ta je letos soustředěná do prostor 61. budovy továrního areálu a pozváno na ni bylo více než padesát tvůrců, jež se v roce 2009 zúčastnili V. Zlínského salonu mladých. „Tehdy jim bylo necelých třicet let a všichni byli považováni za nadějně talenty. Dnes by měli být na vrcholu své umělecké kariéry. Nacházejí se však také v životním období, kdy už nemají k dispozici nabídky a podporu pro

mladé umělce, ale ještě se většinou nestali žijícími klasiky,“ přibližuje kurátor výstavy a ředitel krajské galerie Václav Mílek. Při hledání způsobu, jak přiblížit veřejnosti zákulisí umělecké tvorby, využili organizátoři nápad Terezy Severové, jedné z vystavujících autorek. Právě ona přišla se záměrem oslovit své kolegy s prosbou o vyplnění seznamu denních aktivit ze dne, kdy se věnují umělecké činnosti. Jaký to přineslo výsledek, mohou návštěvníci vidět v 61. budově továrního areálu.

Jiné pojetí nese výstava Obsese, soustředěná tradičně do prostor krajské galerie. Jak název napovídá, zaměřuje se na stírání hranic mezi uměním a životem a představuje uměleckou tvorbu jako každodenní praxi i nutkovou posedlost. Pod kurátorským vedením Milana Mikuláštika byla vybrána díla autorů představujících generační



Výstava v galerii představuje umění i jako nutkovou posedlost. Foto | Marek Adamík

průřez od čerstvých absolventů přes střední generaci až po klasiky žánru, jako je slovenský výtvarník Otis Laubert.

Zatímco zmíněné výstavy můžete navštívit do 5. listopadu, Salon L. Š., který trienále završí, bude zahájen až po jejich ukončení, 22. listopadu. Věnován je jednomu z iniciátorů Nových zlínských salonů Ludvíku Ševečkovi, který svého času krajskou galerii řídil.

Projekt Dům umění, jehož název může asociovat dřívější sídlo galerie na náměstí T. G. Masaryka, je nástupcem trienále Nový zlínský salon. Ten se konal od roku 1996 do roku 2000, kdy ho vystřídal aktuální název odkazující jednak na někdejší výstavní prostor salonů ve Zlíně, jednak k času, kdy krajská galerie fungovala více jako výstavní platforma než jako muzeum umění. ma

INZERCE RV2301352/33

THE MUSIC OF **HANS ZIMMER**
v podání
THE ORCHESTRA **LORDS OF THE SOUND**
28.11. | ZLÍN, Kongresové centrum Zlín

Spider man 2 | The Dark Knight | Lone Ranger | Interstellar | Dune
Sherlock Holmes | Man of Steel | Pearl Harbor | Gladiator | Inception
Pirates of the Caribbean | Spirit | Wonder Woman | The Lion King

www.artpartner.cz

ticketportal
VSTUPENKY NA DOSAH

ticket-OnLine.cz

INZERCE RV2301352/34

International Festival Ballet

Balety na hudbu
P. I. Čajkovského

ZLÍN
Kongresové centrum

29.01.2024
LOUSKÁČEK

30.01.2024
LABUTÍ JEZERO

www.artpartner.cz

ticketportal
VSTUPENKY NA DOSAH

ticket-OnLine.cz

KŘÍŽOVKA | Společnost MORA FIT s.r.o. je výhradním dovozcem Medi Clean Hera systému v České republice. S Medi Clean Hera systémem nenajdete žádný povrch, který by nešlo vyčistit. Čištění pomocí tlaku horké páry je nejúčinnějším, nejekologičtějším a zároveň nejzdravějším způsobem čištění a dezinfekce povrchů v domácnosti, kanceláři a ve vašem autě, prostě (znění v tajence).

POMŮCKA: FSM, KRAK, MODLA	KANAD. REKA	POLNÍ MIRA	POCHODNĚ	MRCHO-ZRAVÍ PTÁCI	NÁZEV NOSOVKY	TIHLE		ČLOVEK ZE VZDÁLE-NÝCH KRAJIN	REKONSTI-TUOVANÉ MASO		NEUPŘÍM-NOST	CESTÍČKA	OPAK LESKU	MORA FIT ČISTOTA BEZ KOMPROMISU			
FISTULE							NÁZEV HLÁSKY R				KÓD MIKRONÉSIE						
SLADKO-VODNÍ RYBY							ZN. XENONU POZOROVACÍ PROSTOR NA STĚŽNI				ALBÁNSKÁ TISK. AGENTÚRA ZN. OLOVA				POBÍDKA	DOMNÍVAT SE	USEKNOUTI (KNIŽ.)
ČÁST ÚST					ZEMĚ	CELEK PODNOŠ								AUTRALSKÝ PŠTROS SPZ ČESKÉ BUDEJOVICE			
	ZNAČKA NĚMECKÝCH AUT	TAJENKA 1 AUTOMAT											PROCLIVAT USTANOVIT				
CITOSLOVCE OPOVRŽENÍ			VÁM PATŘÍCI ŘÍMSKÁ 6				NÁKL. PLOŠINOVÝ AUTOMOBIL	ŽACÍ NÁSTROJ		ŠKUB NASÁTÍM DOPRA- VOVAT							
ZN. RADIA			PŘEDMĚT BÁZE DAT (ZKR)				BYVALÁ POLI- TICKÁ STRANA MAĐAR. FILM (F. MAMCSEROV)			SPZ ARNSBERG (NĚMECKO) ŠPATNÝ				SOUVISEJÍCÍ S ESY	ANGL. ONO NIČIT		
CHODBA KOLEM DVORA						NÁS MODERÁTOR BAJNY MOŘSKÝ ŽIVOCÍCH						ÓBĚLI ODPLATY					
ČÁST PROGRAMU			ŘÍHNUTÍ	TAJENKA 2 AKADEMIE VĚD													NYMFA TAJNOST
OZNAČENÍ LETADEL BHŮTÁNU			KELTŠTÍ LIDOVÍ PĚVCI ZDE					DEVAS- TOVAT									
NAPOŘÁD								VŘÍDEK NA SLIZNICI JAZYKA						PODÍVĚJME			
TLUKOT (BÁSN)					KLUB ANGAŽO- VANÝCH NESTRANÍKŮ			LITINOVÝ PLŠTY						DAVIDŮV HRDINA			

Znění tajenky pošlete s kontaktem na Vás (jméno, příjmení, adresa a kontaktní telefon) na e-mail info@vaszlin.cz do 4. 9. 2023.

Luštitel odesláním znění tajenky uděluje správci (Regionální vydavatelství, s.r.o., IČ: 27846717) souhlas se zpracováním svých osobních údajů (jména, příjmení, e-mail, telefonní kontakt a adresa), a to ve smyslu Nařízení Evropského parlamentu a Rady (EU) 2016/679 ze dne 27. 4. 2016 o ochraně fyzických osob v souvislosti se zpracováním osobních údajů a o volném pohybu těchto údajů (GDPR). Uvedené osobní údaje je nutné zpracovávat za účelem správy dat souvisejících s vyhlášením vybraných luštitelů křížovky zajišťované správcem. Tyto údaje budou správcem zpracovávány pouze po dobu nezbytně nutnou, po vyhlášení budou ihned odstraněny.

INZERCE RV220264/09

INZERCE RV2301348/01



POVINNÉ RUČENÍ PRO OSOBNÍ AUTO

Objem motoru	Roční pojistné*
do 1000 cm ³	1.200,- Kč
1001 - 1350 cm ³	1.508,- Kč
1351 - 1850 cm ³	1.714,- Kč
1851 - 2500 cm ³	1.720,- Kč
nad 2500 cm ³	2.180,- Kč

* Ceny pojištění na Kč dle věku, bydliště a bonusu klienta, objemu, výkonu, stáří a značky vozidla platné ke dni tisku.



NC Čepkov Zlin
Tyršovo nábřeží 5496
po-pá 8:00 - 18:00
so 9:00 - 18:00
Tel.: 703 610 610
zlin@jaropojisteni.cz



MOŽNOST
SJDNAT
ONLINE!

www.jaropojisteni.cz

ZDRAVOTNÍ POJIŠTŮVNA
MINISTERSTVA VNITRA ČR **211**

až **32 500** Kč
pro zdraví vaší rodiny

od 4000 Kč
na specifické diety
(pro všechny bez omezení)

od 3000 Kč
pro těhotné
a maminky

od 4000 Kč
na péči
o duševní zdraví

Přihlaste se k nám
do **30.9.2023**

Klientské centrum
Zlin
Vavrečkova 7074

www.211.cz




**PRODEJ
palivového dřeva
a stavebního řeziva**

**Měkké štípané
palivové dřevo**
(smrk, břıza, borovice...)

**Tvrdé štípané
palivové dřevo**
(buk, dub, habr...)

Polínka štípeme na základě Vašeho požadavku v délkách od 25 cm do 60 cm

**Areál ZDV Fryšták
směr Lukoveček
Otevřeno
pondělí - pátek
7.00 - 15.30**

**Stavební řezivo
řežeme dle
požadavků**

**Více informací na telefonu 601 327 780
drevofrystak@seznam.cz**

INZERCE RV2301691/01

INZERCE RV2301532/02




ZAHRADA VĚŽKY
28. 9. - 1. 10. 2023

ŠIROKÝ VÝBĚR KVĚTIN, STROMŮ, ŘEMESLNÝCH
VÝROBKŮ, POTRAVIN, DEKORACÍ, NÁŘADÍ PRO DŮM I
ZAHRADU

DOPROVODNÝ PROGRAM PRO MALÉ I VELKÉ
KVĚTINOVÁ EXPOZICE, VÝSTAVA TECHNIKY, ŽIVÁ HUDBA aj.

VYSTOUPÍ DH OLŠAVANKA, DH HULÍŇANÉ aj.

Autem či pěšky na Zahradu Věžky...

**Otevřeno
9.00 - 16.00**



www.vystavavezky.cz  [zahradavezky](https://www.instagram.com/zahradavezky)  [zahradavezky](https://www.facebook.com/zahradavezky)

**KAMENICTVÍ
ANDRYSÍK**
Rodinná firma s tradicí

**TERMÍN ZHOTOVENÍ
DO DUŠÍČEK**

VOLEJTE: 733 551 777

PROFESIONÁLNÍ KAMENICTVÍ

*Jsme rodinná firma, která se zabývá výrobou a montáží pomníků
a veškerými kamenickými pracemi.*

- DVOJHROBY, JEDNOHROBY A URNOVÉ HROBY
- KRYCÍ DESKY, OBRUBY, BETONOVÁNÍ ZÁKLADŮ
- SEKÁNÍ PÍSMO, ZLACENÍ A STŘÍBŘENÍ, PÍSKOVÁNÍ PÍSMO
- HRBITOVNÍ DOPLŇKY - VÁZY, LAMPY, KRÍŽE, ŽULOVÉ URNY A MÍSY

**POMNÍKY
A KRYCÍ DESKY
ZA AKČNÍ CENY**

**GARANTUJEME
KRÁTKÉ DODACÍ TERMÍNY
A KVALITNÍ PROVEDENÍ**

NAVŠTIVTE NAŠI PRODEJNU V UHERSKÉM BRODĚ

UHERSKÝ BROD - ul. 26. dubna 1101
- vedle bývalé restaurace Kovárna, u Družby

Otevřeno PO až PÁ od 9.00 do 16.00 hod.
- V jiných časech dle telefonické domluvy

VOLEJTE: 733 551 777

www.kamenictvi-andrysik.cz | kamenictvi.andrysik@seznam.cz

INZERCE RV2301569/01

INZERCE RV2300486/03



UPEČEME TO SPOLU?
Záluští 420, 763 02 Zlín-Louky
tel.: 777 717 846, 777 717 807
www.vestzlin.cz

**PŘIJMEME PRACOVNÍKY DO
VÝROBY KREKRŮ A PRECLÍKŮ**

Náplň práce:

- obsluha nejmodernějších výrobních zařízení
- příprava a dávkování surovin
- ukládání výrobků do kartonů
- 3-směnný provoz

Nabízíme:

- nástupní bonus 10.000,- Kč
- práce na HPP
- atraktivní pracoviště Zlín-Louky
- široká škála firemních benefitů
- stabilní zázemí české rodinné firmy

**PŘIJMEME TAKÉ ÚDRŽBÁŘE
VÝROBNÍCH ZAŘÍZENÍ**





ZDRAVÉ SPANÍ

FRYŠTÁCKÁ 515, ZLÍN (VEDLE ČERPACÍ STANICE SHELL) • OTEVÍRACÍ DOBA: PONDĚLÍ – PÁTEK 10-18 HOD., SOBOTA 9-12 HOD., TEL.: 792 305 420,
E-MAIL: ZDRAVESPANIZLIN@SEZNAM.CZ, WWW.ZDRAVESPANIZLIN.CZ, WWW.FACEBOOK.COM/ZDRAVESPANIZLIN

INZERCE RV2201859/07

INZERCE RV2202175/09



Michal Jiříček, Váš makléř, 773 288 833

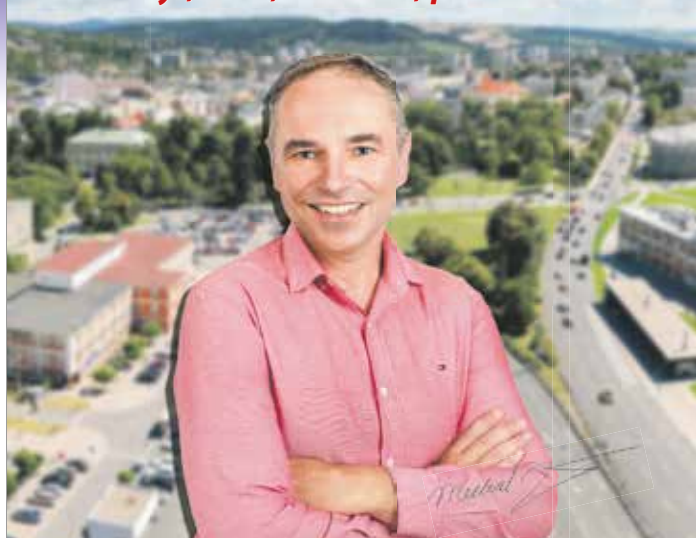
Nabídněte nemovitost k prodeji s provizí 2 % nebo 30 000 Kč

ZAJIŠTUJEME:

- kupní a úschovní smlouvu ■ posudek, energetický štítek ■ bezplatnou poradnu a daňový servis
- jednání s finančním, katastrálním a stavebním úřadem ■ bezplatný přepis energií
- finanční záležitosti (zálohy, úvěr ap.)

PRODÁVÁTE NEMOVITOST? KUPCI ČEKAJÍ!

byt, dům, komerce, pozemek



VÝKUP NEMOVITOSTÍ, EXEKUCE NENÍ PŘEKÁŽKOU

KONTAKT: e-mail: buda-reality@centrum.cz ■ telefon: 773 288 833 ■ web: www.buda-reality.cz

partnerem **BUĐArealty** je společnost **ROVENKA** ... VÁS PROSTOR

NABÍDKA



BYT 1+KK S LODŽÍÍ, OTROKOVICE – J. JABURKOVÉ
Nabídka investičního nebo startovního bytu. Do bytu ve 4. NP vás vyveze výtah s bezbarierovým přístupem. Výměra činí 31 m². Má samostatný pokoj s kuchyňským koutem, chodbu, koupelnu s vanou a WC. K dispozici ihned. PENB: D

1 730 000 Kč



BYT 3+1 S BALKONEM, ZLÍN – MALENOVICE
Nabídka bytu o CP 63 m², který se nachází v centrální části Malenovic. Tato část Zlína vyniká výbornou občanskou vybaveností a dopravní obslužností (MHD, vlak). Zrekonstruovaný dům disponuje výtahem, který Vás vyveze do 7. NP, kde se byt nachází. Je v původním stavu určený k rekonstrukci. Volný ihned. PENB: C

2 690 000 Kč



RD LECHOTICE 3+1

Rodinný dům, který se nachází 11 km od Otrokovic, Holešova a Zlína. K domu náleží 2 parkovací místa a menší zahrada. Interiér je v dobrém stavu, prochází rekonstrukcí – podlahy, koupelna, výstavba pokoje, rozvod el., vody, plastová okna a dveře, fasáda, střecha. Vytápění je plyn. kolek. Napojen na vodovod i studnu (pouze pro mytí). PENB: G

2 395 000 Kč



RD OTROKOVICE 4+kk + garáž – BAŤOV – ERBENOVA

Atraktivní nabídka samostatně stojícího domu s garáží v centru Baťova. Baťovský jednodomek o dispozici 4+kk s krásnou zahradou obrostlou vysokými tujemi, které vytváří soukromí na zahradě. Obvod domu prošel zateplením + fasáda. Interiér prošel rekonstrukcí v roce 2004. PENB: F

CENA: INFO V RK



BYT 2+kk, ZLÍN – JS – PODLEŠÍ IV

Prostorný světlý byt o CP 71 m², který je v novější nízkopodlažní zástavbě. Tato část Zlína vyniká dostatkem zeleně díky nedalekému lesu a centrálnímu parku. V domě je výtah s bezbarierovým přístupem. V těsné blízkosti jsou menší potraviny a pošta. KLIENTI HLEDAJÍ RD V OKOLÍ ZLÍNA. PENB: CB: C

3 490 000 Kč

**CHCETE ZDE INZEROVAT SVOU NEMOVITOST?
VOLEJTE 773 288 833
nebo PIŠTE na e-mail buda-reality@centrum.cz**