

MAGAZÍN VÁŠ | Zlín



**Střední školy už ukazují to nejlepší,
co mohou žákům nabídnout**

téma měsíce na straně 6

**POHODA.
JEZ.**

Vest

MAKOVKY
MAKOVÉ KREKRY
DO ZLATOVA PEČENÍ

PRECLE
TENKÉ
KRUPIČKÉ
SOLENÉ

AWARDED
Superbrands
CZECH REPUBLIC'S CHOICE
2023
ZNAČKA
OCENĚNÁ 3*

www.vestzlin.cz

INZERCE RV220210/03

REALITNÍ SPOLEČNOST

Zprostředkování koupě
a prodeje nemovitosti.

**Vykupujeme byty a nemovitosti
na Zlínsku za nejvyšší cenu
s okamžitou úhradou kupní ceny**

Pronájem bytů.

Developerská činnost.



G2 REALITY S.R.O

Třída Tomáše Bati 1545
760 01 Zlín
(vedle tržiště Pod Kaštany)

Pronájmy:

- Byt 1+kk, Vejvanovská, Zlín
- Byt 2+kk, Zadní Luhy, Zlín
- Byt 1+kk, Zadní Luhy, nadstandard, Zlín
- všechny nabízené byty jsou nově zrekonstruované a plně vybavené + je k nim přiřazeno i parkovací místo

nabízíme:

Prodej nadstandardního bytu 4+kk, ulice Příkladná,

- nově provedená kompletní rekonstrukce
- 2 terasy a sklep
- umístěn v cihlovém domě 2. patro
- dřevěné a vinylové podlahy
- nová kuch. linka s vestavěnými spotřebiči
- cena na dotaz v RK



Prodej bytu 3+1, ul. 2. května, Zlín

- kompletní nová rekonstrukce
- 11. patro, krásný výhled k bytu náleží sklep, prostorná koupelna vč. nové kuch. linky
- cena na dotaz v RK



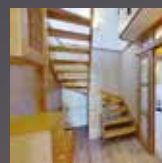
Prodej rodinného domu 3+1 s garáží, Lhota u Malenovic

- Předzahrádka a terasa o ploše 450m²
- zánovní elektroinstalace
- cena na dotaz v RK



Prodej mezonetového bytu 5+kk, Mařatice, Uh. Hradiště

- velký prostorný byt
- Ložnice, pracovna, 2 dětské pokoje, koupelna se sprchovým koutem i vanou, samostatné WC
- cena na dotaz v RK



Prodej komerčních prostor, Luhačovice

- součástí rezidenční čtvrti Nela Luhačovice
- bezbariérový vstup
- cena na dotaz v RK



Prodej třípatrové vily v centru Zlína

- původní stav
- vhodně jako kanceláře nebo bytový dům
- cena na dotaz v RK



776 797 007

www.g2reality.cz



G2 reality



@g2reality



Penzion JAS Luhačovice

Pohodlné ubytování ve vkusně zařízených
pokojích a apartmánech.
Možnost dlouhodobého ubytování
pro jednotlivce i zaměstnance firem.
Otevřen bar a restaurace.
Rezervace na tel.: 776 797 007
www.penzionjasluhacovice.cz
@penzionjas



G²rekonstrukce
STAVEBNÍ FIRMA

Máte zájem o rekonstrukci?
Ozvěte se nám:

Rekonstrukce bytů a domů, bytových jader, koupelen.

Elektroinstalace, voda, odpady, topení,
zednické a obkladačské práce.

Kuchyně, podlahy, dveře, částečné rekonstrukce
i rekonstrukce na klíč.



776 797 007

www.g2rekonstrukce.cz



G2 rekonstrukce



@g2_rekonstrukce

Alois Potěhník proslul jako kněz, který se řídí zdravým rozumem

Skromný muž menší postavy, vzdělaný a po vzdělání stále toužící; tak se zapsal do paměti malenovických občanů. Získal si je proto, že s nimi chtěl pracovat, ale hlavně proto, že to dokázal při zachování úcty a vzájemných dobrých vztahů citlivě uskutečňovat. Těmito slovy popisuje někdejšího malenovického kněze, básníka a publicistu Aloise Potěhníka jazykovědec a pedagog Josef Kolařík.

| MAREK ADAMÍK

Alois Potěhník se ve Zlíně ani nenarodil, ani nezemřel, přesto se nesmazatelně vepsal do dějin Malenovic svou angažovaností a aktivní účastí na společenském životě. Narodil se v roce 1829 v Bohousové u Žamberka. Po studiu filosofie v Litomyšli a bohosloví v Olomouci krátce působil ve Sptylhněvi, avšak již v roce 1854 nastupuje jako kooperátor na faru v Malenovicích.

„Bylo to v době, kdy v našich zemích vládl tuhý absolutistický Bachův režim a státní policejní aparát pronásledoval a utlačoval každý projev českého vlasteneckého hnutí. Přesto se zásluhou tohoto muže začala v Malenovicích rozvíjet kulturní, osvětová i vlastenecká činnost,“ uvádí Josef Kolařík v publikaci *Minulost a současnost Malenovic*. Tato činnost se promítla jak do zlepšení zemědělských metod práce, tak do vzdělanosti obyvatelstva a národního uvědomění lidí, které dalece přesahovalo okolní poměry.

Neutuchající osvětová činnost

Profesním posláním Aloise Potěhníka bylo v Malenovicích vypomáhat nemocnému faráři a děkanovi Viktorínu Navrátilovi. Když v roce 1858 farář zemřel, měl Potěhník dle práva získat svou samostatnou farnost v Pohořelcích, nicméně to se z rozhodnutí patrona pohořelického



Od úmrtí Aloise Potěhníka uplyne v říjnu 125 let. Zdroj | KFBZ

kostela Šternberka nestalo a Potěhník zůstal v Malenovicích až do roku 1871. Během tohoto období se naplno ponořil do osvětové činnosti – založil Čtenářskou besedu, Občanskou záložnu i školní knihovnu. Shromáždil kolem sebe skupinu mladých posluchačů, pro které pořádal přednášky, besedoval s nimi o hospodaření, sadařství i moderním včelařství a opatroval jim odbornou literaturu. Podpora při zavádění nových pracovních metod i nových strojů v zemědělství se brzy promítla do praxe a místní zemědělství bylo svého času na velmi slušné úrovni.

Literární tvorba, z níž se dochovaly fragmenty

Vzdělávání zdaleka nebylo jediným zájmem Aloise Potěhníka. „Jakožto vlastenec a kulturní pracovník vyprávěl o slavných etapách naší národní historie a své názory hájil i před nadřízenými. Ještě během studií v Litomyšli byl členem Matice české, později i Matice moravské, opavské a Ústřední matice školské. Kromě toho byl dopisovatelem Zemského archivu v Brně a příspěvatelem několika periodik, členem

muzea v Olomouci, jakož i členem řady drobných církevních a vzdělávacích spolků, v nichž pracoval a získával zkušenosti pro svoji činnost,“ upřesňuje Kolařík. Neznámá nebyla ani Potěhníkova literární činnost básnická, v níž podstatnou část své tvorby věnoval dětem. Jeho první básnická sbírka – *Víněk z luhů českomoravských* (1867) – spatřila světlo světa ještě za „malenovického“ období. Další následovaly v pozdějších letech: *Ratolísky* (1879), *Z jitra na úsvitě* (1889), *Znělky* (1890) a posmrtně vydané *Nezabudky* (1899). Dnes je dostupný pouze jednosvazkový výběr vydaný Římskokatolickou farností Pohořelice.

Může se zdát, že působení v Malenovicích se stalo pro Aloise Potěhníka nejproduktivnějším a možná i nejšťastnějším obdobím. V roce 1871 byl jmenován farářem v Pohořelcích a o devět let později v Častolovicích, kde 29. října 1898 také zemřel. Do Častolovic se přitom údajně odebral proti své vůli i proti vůli farníků. Až teprve ke konci života si obec oblíbil a stal se vítaným návštěvníkem hraběcí rodiny.

Kde začíná minulost

Minulost přitahuje. Minulost pomáhá porozumět. Ať už osobním lidským příběhům, nebo místům, ve kterých žijeme. Nejinak je tomu i u Zlína, jehož historie, jak to občas vypadá, se začínala psát teprve na přelomu 19. a 20. století zásluhou podnikatelských aktivit Tomáše Bati. Že to není tak úplně pravda, dosud dokládaly jen nemnohé prameny. Především z pera někdejšího ředitele Státního okresního archivu ve Zlíně Zdeňka Poklady či architekta a publicisty Eduarda Staši, jenž proslul svým zájmem zachycovat „střípky“ ze svého okolí. Tedy až do letošního roku. V září byla v Kolektivním domě slavnostně uvedena dvoudílná monografie *Dějiny města Zlína*, která se snaží všechna prázdná místa doplnit nejnovějšími výsledky bádání. Počín o to pozoruhodnější, když si představíme, jak se asi třicítka autorů musela popasovat s takřka bezbřehým množstvím archivních materiálů...



Marek Adamík

adamik@regvyd.cz

INZERTNÍ MANAŽEŘI



Michal Novák
telefon: 739 724 774
e-mail: novak@regvyd.cz



Vladimír Musial
telefon: 606 792 490
e-mail: musial@regvyd.cz



Tomáš Karal
telefon: 732 530 071
e-mail: karal@regvyd.cz

TIRÁŽ

| MK ČR E 22034 | Měsíčník Magazín Váš Zlín vydává Regionální vydavatelství, s. r. o., K Žižkovu 282/9, 190 00 Praha 9, IČ: 27846717, DIČ: CZ27846717
| Místo vydávání: Zlín
| Šéfredaktor: Marek Adamík, telefon 605 192 904, e-mail adamik@regvyd.cz | Neoznačené fotografie jsou z archivu redakce | Inzerce: Michal Novák, T: 739 724 774, E: novak@regvyd.cz, Vladimír Musial, T: 606 792 490, E: musial@regvyd.cz, Tomáš Karal, T: 732 530 071, E: karal@regvyd.cz | Náklad: 45 000 výtisků
| NEPRODEJNÉ | Nevyžádané příspěvky nevracíme
| Reklamacie na dodávky časopisu na čísle 739 724 774, případně na e-mail info@vaszlin.cz
| Tisk: MAFRAPRINT, Petr Turyna, T: 734 517 178
| DTP: Josef Omelka, Studio 87, spol. s r. o.
| 100. číslo | Vychází 16. 10. 2023
| Uzávěrka dalšího čísla 30. 10. 2023
| Foto na titulní straně: Shutterstock

Kdo získá Cenu města Zlína za rok 2023?

Loni to byl konstruktér, vývojový pracovník a sportovec Alois Lázníčka, před ním kronikář města Bohumil Galásek nebo podnikatel Petr Chmela. Kdo to bude letos? O tom rozhodnou obyvatelé města. Radnice do konce roku přijímá nominace na udělení Ceny města Zlína, přičemž lidé mohou nominovat fyzické i právnické osoby.

U nominace fyzické osoby je podmínkou, aby v současnosti nebo dříve žila ve Zlíně, byla starší třiceti let a výrazným způsobem ovlivnila některý z oborů lidské činnosti. Současně je podmínkou, aby svým konáním významně působila ve prospěch občanů a šířila dobré jméno města Zlína doma i ve světě. Podobné podmínky platí i pro právnickou osobu s tím, že nejméně tři roky před dnem, ve kterém je stanovena uzávěrka přihlášek, je jejím sídlem město Zlín.

Nominace lze posílat do konce roku na adresu statutárního města Zlína, Odbor kanceláře primátora, náměstí Míru 12, 760



Loni získal cenu bývalý sportovec Alois Lázníčka.
Foto | město Zlín

01 Zlín nebo elektronicky prostřednictvím formuláře na webu města, pod odkazem Portál Občana – Formuláře služeb úřadu – Ostatní. Cena je tradičně udělována 3. dubna, v den, kdy se narodil Tomáš Baťa. ma

Samec Jack se adaptoval na nové prostředí

Je tomu sotva měsíc, co do zlínské Zoo Lešná dorazil sloní samec, o něhož chovatelé usilovali několik let, a třicetiletý obr se již dokázal adaptovat na nové prostředí. Ačkoliv se předpokládalo, že samec slona afrického, který nese jméno Jack, se letos ještě nepodaří představit návštěvníkům, skutečnost předčila očekávání. Samec se má čile k světu a úspěšně proběhlo i spojení se slonicemi a slůnětem v pavilonu. Podle ředitele zoo Romana Horského nezaváhal ani při východu z pavilonu do menšího přilehlého výběhu. Ukázalo se, že Jack má velmi klidnou povahu, i když si už ve stádu stačil získat patriční autoritu a nastavit určitá pravidla chování.

Samec Jack dorazil z maďarské Zoo Sosto, váží pět tun a na výšku



Jack přicestoval z maďarské Zoo Sosto. Foto | Zoo Zlín

měří tři metry a třicet centimetrů. Zlínská zoo započala s chovem slonů afrických v květnu 2003, kdy získala tři slonice. „S pomocí našeho mentora Cona Mula, jednoho z největších odborníků na chov slonů, jsme zvládli připravit slonice na umělou inseminaci, v červnu 2021 slonice Kali porodila první mládě. Nyní otevíráme novou kapitolu, máme samce slona afrického a můžeme tak zahájit etapu přirozeného rozmnožování slonů,“ uvedl Roman Horský. ma

Kardiologie zmodernizovala jednotku intenzivní péče

Kompletní rekonstrukcí prošla jednotka intenzivní péče Kardiologického oddělení Krajské nemocnice Tomáše Bati. Došlo k výměně veškerých rozvodů, oken i klimatizace, patientské prostory získaly lepší odhlučnění. Podle ředitele a předsedy představenstva nemocnice Jana Hrdého přináší nové uspořádání a vybavení JIP pacientům větší prostor, praktičtější uspořádání přístrojů kolem lůžka nebo nové hygienické zázemí pro pacienty, kteří nemusí být upoutáni na lůžko. Na své si přijde i personál. Ten si nyní může díky logičtější uspořádanému prostoru pochvalovat lepší podmínky pro práci.

V rámci rekonstruované JIP budou využita moderní resuscitační lůžka, která nemocnice pořídila ještě před zahájením prací,



Praktičtější uspořádání JIPky usnadní práci i lékařům.
Foto | KNTB Zlín

a nově má kardiologie k dispozici také oběhovou pumpu IMPELLA, umožňující přechodnou náhradu či podporu pro selhávající levou srdeční komoru. Do konce roku chtějí kardiologové začít používat rovněž oběhovou krevní pumpu s možností okysličování krve, která umožní přechodně nahradit funkci srdce a plic.

Modernizace oddělení stála přes osm milionů korun. Prvním pacientům je k dispozici od začátku října. ma

Dýňobraní zabaví celou rodinu

Víte, co všechno lze vytvořit z dýní? Anebo jaká zábava je spojena s jejich vydlabáváním? Přesvědčit se o tom můžete v sobotu 21. října v sadu Svobody před zlínským zámekem, kde se od 14 do 17 hodin již poosmě koná oblíbená akce pro celou rodinu pod názvem Dýňobraní.

„Pro rodiny s dětmi je připravena spousta tematických aktivit, například podzimní výtvarné dílničky nebo naučná stezka o podzimní přírodě. Cílem je setkat se společně před zlínským zámekem a užít si příjemné odpoledne s dobroty místních nadšenců, něco hezkého si vyrobit a zasoutěžit si v dlabání dýní,“ uvedla Věra Stojarová za pořádající spolek Inspirace Zlín a dodává, že všichni soutěžící si za odměnu budou moci dýni odnést domů. Vyhodnocení soutěže je

naplánováno na 17. hodinu, kdy bude akce oficiálně ukončena.

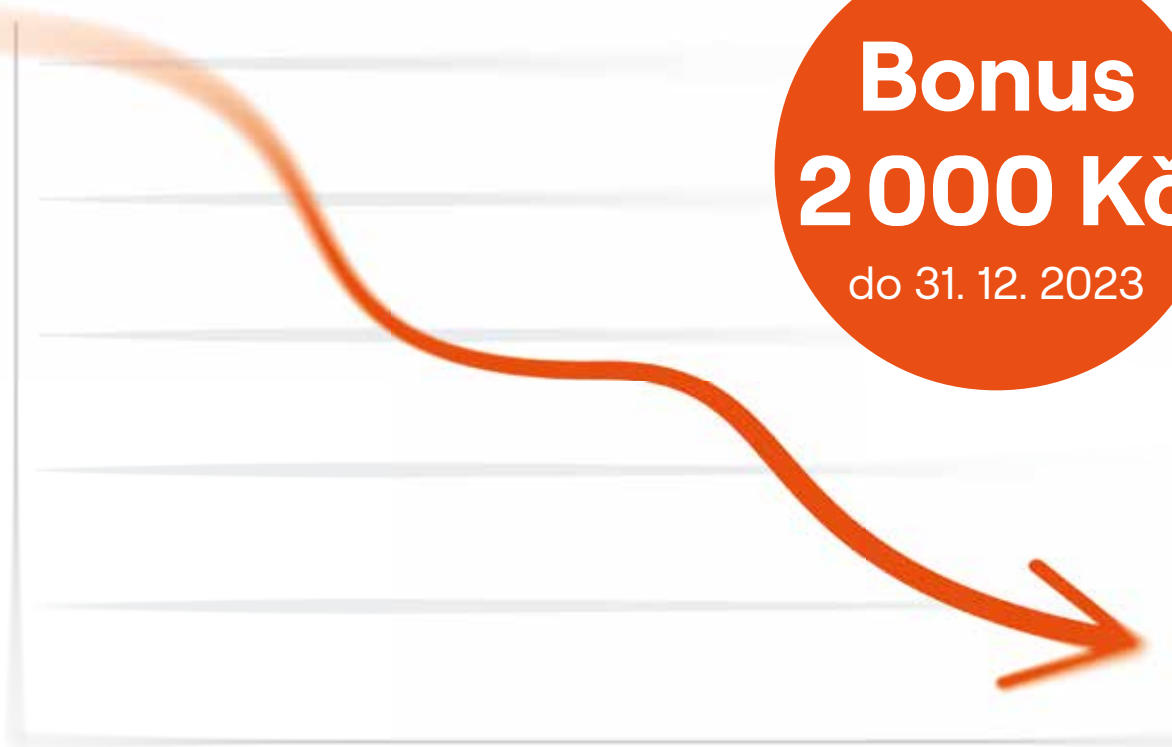
S Dýňobraním je neodmyslitelně spojen malý jarmark, který nabízí spoustu dýňově „laděných“ dobrot. Ochutnat budete moci nejen domácí pivo, cider, podzimně zdobené muffiny, ale také třeba dýňovou kávu nebo dýňovou polévku. Vítány jsou děti ve strašidelných kostýmech. ma



Své výtvary z dýní si bude moci každý odnést domů.
Foto | Inspirace Zlín

Snižujeme cenu elektřiny na 3 940 Kč*

Při sjednání elektřiny nebo elektřiny s plynem
navíc získáte jednorázový bonus 2000 Kč.



* Obchodní část ceny bez DPH 21 %, cena s 21% DPH je 4 767 Kč/MWh a vztahuje se k produktu **Elektřina – na 1 rok (online)**.
Konečnou cenu včetně distribuční části ceny a ostatních poplatků najdete v ceníku na www.cez.cz/cenik-2023-E1.

Sjednejte na této
pobočce České pošty:

J. A. Bati 5648
760 01 Zlín

Více na cez.cz/energie2000



Střední školy už ukazují to nejlepší, co mohou žákům nabídnout

Od začátku října postupně otevírají střední školy své brány, aby nalákaly žáky devátých ročníků k dalšímu studiu. V rámci dnů otevřených dveří představují nejen svoje areály a pedagogy, ale ukazují i budoucnost svých absolventů. Čas na přemýšlení se totiž devátákům krátí, konečné rozhodnutí, kam po základní škole, musí u některých typů škol padnout do konce listopadu.

| JURAJ ALÁČ

Více než třináct set středních škol po celé republice usiluje každoročně o přivezení žáků devátých tříd. Ať už je zřizují obce, kraje či stát, nebo jsou soukromé či církevní, nabízejí vzdělání ukončené maturitní zkouškou, výučním listem nebo dvou- či tříleté učební obory. Budoucí středoškoláci si mohou většinu škol dopředu prohlédnout v rámci dnů otevřených dveří už od začátku října, nebo se účastní tzv. Burzy škol. Během těchto akcí je možné vybranou školu navštívit, zeptat se učitelů na všechny podrobnosti ke studiu či přijímacím zkouškám nebo se potkat se samotnými žáky. Právě oni totiž někdy provázejí budoucí studenty po areálu a z jejich nadšení se dá poznat, jak moc je studium baví, a sami navíc prozradí, co jim škola přináší.

Státní přijímací zkoušky čekají změny, rodičům odpadne stres

Ministerstvo školství má už připravenou novelu školského zákona a návrh novely o přijímacím řízení pro rok 2024. Nově bude možné přihlášky podávat elektronicky a namísto dosavadních dvou si budou moci žáci vybírat ze tří středních škol. Přihlášky ale budou muset seřadit podle priority a na základě výsledků přijímacích zkoušek systém automaticky přiřadí uchazeče do nejvyšší školy v pořadí, do které

může být na základě výsledků přijat. Díky digitalizaci procesu bude uchazeč přijat pouze na jednu školu, a to tu, kde uspěl a byla u něho nejvíce preferovaná. Rodičům tím odpadne starost o obhánění sekretariátů škol se zápisovými listy, kam byl uchazeč přijat. Vše půjde zařídit jednoduše online. Přihlášky bude možné podávat i nadále v papírové podobě nebo kombinací obou forem – údaje do databáze pak zadají samy střední školy.

Kdo má o své budoucnosti jasno, je o krok napřed

Pokud vaše dítě ví, co chce v životě dělat, nebo má umělecké vlohky, je to jednodušší, a pravděpodobně jako rodič už víte, na kterou školu podáte přihlášku. Děti zapálené do hudby či tance zvolí konzervatoř – k talentovým zkouškám

se hlásí jako první, už do 30. listopadu. U žáků s dobrým prospěchem a studijními předpoklady bývá obvyklou volbou gymnázium nebo jiná střední škola zakončená maturitou. Značná část dětí ale do poslední chvíle neví, jakou školu si vybrat. Tady pomohou třídní učitelé nebo jednotliví kantoři, trenéři či lektori. Ti znají žáka a jeho předpoklady k dalšímu studiu nejlépe. Pomocnou ruku s testem budoucího povolání podá výchovný či kariérní poradce, který na základní škole působí.

Den otevřených dveří využijte naplno, napoví i katalog povolání

Kromě webových stránek škol je nejlepší cestou, jak poznat budoucí studijní obor, osobní zkušenost. V rámci vlastních dnů otevřených dveří nebo při Burze škol, kde se na jednom místě prezentuje více regionálních škol, poznají žáci pozitiva vybrané školy. Výhodou osobní návštěvy je nejen prohlídka učeben, ale i setkání s žáky a učiteli. Pokud se vaše dítě vrátí z této návštěvy nad-

šené s jasnou vidinou, co chce v životě

HARMONOGRAM PŘIJÍMACÍHO ŘÍZENÍ 2023/24

Do 31. října
Ředitelé škol vyhlásí 1. kolo do oborů se vzděláním s talentovou zkouškou.

Do 30. listopadu
Odevzdání přihlášek na střední školy s talentovými zkouškami.

Leden
Talentové zkoušky.

Do 31. ledna
Ředitelé škol vyhlásí 1. kolo do oborů vzdělávání bez talentové zkoušky a počty přijímaných žáků.

Do 20. března
Odevzdání přihlášek na veřejné střední školy.

12. a 15. dubna
1. a 2. termín centrálně zadávaných testů jednotné zkoušky pro čtyřleté obory.

29. a 30. dubna
1. a 2. náhradní termín jednotné zkoušky.

dělat a co ho bude bavit, máte z poloviny vyhráno.

Hodně může napovědět projekt Ministerstva práce a sociálních věcí – Národní soustava povolání. Otevřená databáze je soustavně rozvíjený katalog povolání včetně popisu jednotlivých pracovních činností, potřebné kvalifikace a požadavků k výkonu zaměstnání, výše mzdového ohodnocení a případných zdravotních omezení při výkonu povolání.

Odkazy na katalog povolání, seznamy středních škol a termíny dnů otevřených dveří najdete na webu.

novinykraje.cz





Vyšší odborná škola potravinářská a
Střední průmyslová škola mlékárenská Kroměříž

monotypní polyfunkční škola profilovaná
do oblasti výroby a kontroly potravin nabízí

MATURITNÍ STUDIUM

Analýza potravin, Technologie potravin

VYŠŠÍ ODBORNÉ STUDIUM

Analýza potravin, Technologie a hygiena
potravin, Zpracování mléka

tel.: 573 334 936
e-mail: info@potravinarska-skola.cz
www.potravinarska-skola.cz

DNY OTEVŘENÝCH DVEŘÍ

pátek 3. 11., 12:30–16:30, sobota 4. 11., 8:00–12:00
pátek 1. 12., 12:30–16:30, sobota 2. 12., 8:00–12:00
pátek 12. 1., 12:30–16:30, sobota 13. 1., 8:00–12:00
pátek 10. 2., 12:30–16:30, sobota 11. 2., 8:00–12:00



Naše motto:

Víš, co jíš? Nevíš: U nás se to naučíš!

INZERCE RV2301684/01

INZERCE RV2301686/01



**STŘEDNÍ PRŮMYSLOVÁ
ŠKOLA POLYTECHNICKÁ**
CENTRUM ODBORNÉ PŘÍPRAVY ZLÍN



STROJÍRENSKÉ OBORY

Mechanik seřizovač
Obráběč kovů
Strojní mechanik

POLYGRAFICKÉ OBORY

Reprodukční grafik pro média
Tiskař na polygrafických strojích
Knihař

ELEKTROTECHNICKÉ OBORY

Mechanik elektrotechnik
Elektrikář – silnoproud

INFORMAČNÍ TECHNOLOGIE

Informační technologie

DOMOV MLÁDEŽE

DNY OTEVŘENÝCH DVEŘÍ

24. listopadu 2023 /10–17 h/ 16. ledna 2024 /13–17 h/

25. listopadu 2023 /8–13 h/ 6. února 2024 /13–17 h/

www.spspzlin.cz

**DEN
OTEVŘENÝCH
DVEŘÍ**

3.-4. 11. 2023
9-17 H

**POZNEJ
KREATIVNÍ
STŘEDNÍ
ŠKOLU
VE ZLÍNĚ**

CHC

CREATIVEHILL.CZ

INZERCE RV2301685/01

INZERCE RV2301874/01



**GYMNÁZIUM
OTROKOVICE**

OSMILETÉ A ČTYŘLETÉ STUDIUM

DNY OTEVŘENÝCH DVEŘÍ

v uvedené termíny + kdykoli po předchozí domluvě

24/11	25/11	18/1	8/2
2023	2023	2024	2024
pátek	sobota	čtvrtek	čtvrtek
9–17 hod.	8–12 hod.	9–17 hod.	9–17 hod.

DNY OTEVŘENÉ VÝUKY

5/12	9/1
2023	2024
úterý	úterý
7.50–13.15 hod.	7.50–13.15 hod.

GO FEST

10/2
2024
sobota
13–18 hod.

Sledujte www.gyotr.cz

Přípravné kurzy ZDARMA!

+420 577 926 014
gymnazium@gyotr.cz
www.gyotr.cz

...gotoGO
S NÁMI NEMŮŽETE ŠLÁPNOUT VEDLE

Po osadě Trávník zůstaly jen název ulice a socha sv. Jana Nepomuckého

Zatímco některé městské čtvrti o své historii dávají vědět alespoň v náznamech, (ne)najdeme i takové, po kterých nezůstalo nic kromě několika kusých informací. Takový je případ Trávníka, městečka, jehož nejstarší podobu uchovává obraz veduty z druhé poloviny 16. století. Vizualně šlo o odloučenou osadu, posazenou mezi zámek a kostelík svaté Barbory, jejíž jedinou příslušnost ke Zlínu prozrazoval pouze nenápadný chodník mezi zahradami.

| MAREK ADAMÍK

„Až pojedete z Jižních Svahů po novém nadjezdu a pohlédnete k západu na levý břeh Dřevnice, uvidíte tam osamělou vilku. Postavil ji po první světové válce tehdejší přednosta zlínského nádraží Rudolf Asmus. Někde v těchto místech stával do roku 1807 kostelík svaté Barbory s přilehlým hřbitovem. Kostelík byl součástí městečka Trávníka či Grygova, které založil asi v polovině 15. století Vilém Tetour z Tetova,“ uvádí Eduard Staša ve svých Kapitulkách ze starého Zlína. Podle něj mělo městečko svého rychtáře i městské knihy a svou relativní samostatnost si podrželo až do konce 17. století. Co se týče pojmenování, to se během jeho existence několikrát změnilo. Nejprve v červnu 1887 z Trávníka na Grygov, od roku 1925 na Dolní náměstí a od roku 1932 znovu na Trávník. Tento název místu zůstal až do zbourání posledních domků, i když stále se s ním můžeme setkat u názvu příjezdové silnice

k autobusovému nádraží a dále až k zadní straně krajské knihovny.

Proslulé Monako a restaurace Na rožku

Ozdobou někdejšího Trávníka byla socha svatého Jana Nepomuckého stojící na náměstíčku. Koncem 19. století tu asi ve třiceti domech bydleli – jak bývalo zvykem i v jiných částech města – sami řemeslníci, mezi nimiž převažovali obuvníci. „Byla to spíše poklidná vesnická náves, zarostlá trávou a s hejny hus. Vedle obuvníků zde pobývali také čtyři pekaři, nějaký ten řezník, tkadlec, barveník, soukeník a také několik rolníků. Syn obuvníka Hrbáčka to později zřídil první zlínskou sodovkárnu a na rohu s ulicí Nádražní postavil syn obuvníka Červenky pohledný dům s restaurací Na rožku,“ pokračuje Eduard Stašek. Největší proslulosti a jakýmsi charakteristickým rysem Trávníka se však stal Jugasův hostinec Monako, který vznikl nedlouho poté, co byla v letech 1898 až 1899 vybudována železniční trať z Otrokovic



Železniční stanice vznikla na konci 19. století. Zdroj | SOka Zlín

přes Zlín do Vizovic i s novým nádražím. Předznamenávalo to dobu velkých změn a de facto i pozvolný zánik Trávníka jako víceméně samostatné osady. Příjezd k nádraží si totiž vynutil průlom do západní strany náměstíčka a vybudování nové ulice pod názvem Nádražní.

Příchod Tomáše Bati

Začátek 19. století však žádný úpadek ještě nenaznačoval. Naopak. „Od okamžiku, kdy byl provoz na nové železnici 8. října 1899 zahájen, bylo na zlínském nádraží stále rušněji nejenom počtem lidí, kteří tudy procházeli, a množstvím přepravovaného nákladu, ale i tím, že železnice přitahovala nové aktivity. Ihned přilákala také továrníka Tomáše Baťu, který zde už roku 1900 postavil továrnu, a za pár let přibyla hned vedle továrna Lehrova,“ uvádí Zdeněk Pokluda. Hostinec Monako se i zásluhou čilého ruchu rozvinul v rozsáhlejší a oblíbený podnik, kde si dávali dostaveníčko lidé, kteří mířili do továrny nebo k železniční stanici. Severní stranu tehdejší Nádražní ulice tvořily domy strojníka Šťasty a Lízala i Hofrův sklad Přerovského pivovaru. Nepřehlédnutelný byl pro svůj valašský styl kiosek prvního zlínského knihkupeckého družstva Svetozara Úlehly, vedle něhož stál dům továrníka obuvi Vojtěcha Chlůda. Trávník byl

podle Eduarda Staška pozoruhodný i jmennými přezdívkami zdejších starousedlíků. Vedle obuvníků Ježíška a Andělíčka jste se mohli setkat například s Pěšákem či Folknerem, či s rolníky Ufánkem a Lapinou. O příčinách vzniku těchto přezdívek však můžeme jen spekulovat.

Ústup autobusovému nádraží

Život na předměstí se postupem času stále zrychloval a proměňoval, což v polovině dvacátých let symbolizovalo i dočasné přejmenování lokality na Dolní náměstí. Návrát názvu Trávníky v roce 1934 se už setkal se zcela změněnými podmínkami. Jak se projektovalo rozšíření nádraží, předměstí začalo být považováno za přebytečné a o osudu zdejší zástavby bylo brzy rozhodnuto. Mělo se zbourat. Do konce třicátých let tak zmizelo sedmáct domků včetně sochy svatého Jana Nepomuckého, která byla přemístěna pod Kudlovskou přehradu, kde kousek od Městského divadla stojí dodnes. Zbývajících třináct domků se ještě po nějaký čas udrželo. Poslední z nich byl zbourán v roce 1983 a s ním zanikla i Nádražní ulice. Na místě někdejší osady bylo vybudováno autobusové nádraží a nad ním silniční nadjezd na Jižní Svahy.



Trávník v roce 1934, v pozadí se siluetou zlínského zámku. Zdroj | SOka Zlín

TALAŠOVO ZAHRADNICTVÍ V TLUMAČOVĚ nabízí

- zelí hlávkové, krouhané i s cibulí.

Plnění nádob hotovou směsí na kys.zelí od 6.11. do 15.11.
Červené zelí krouhané i hotovou směs jen 16.11.

- jablka, cibuli, česnek, brambory,
kořenovou zeleninu na uskladnění, dýně.
- bobuloviny, podzimní květiny.



Dolní 566, Tlumačov
tel.: 731 930 706
tel.: 577 929 119
facebook- talašovo zahradnictvi
www.talasovezahradnictvi.cz

OTEVŘENO:
po - pá: 8 - 17 hod.
so: 8 - 11 hod.
ne: zavřeno

DŘEVĚNÉ BRIKETY válcové balení 10 kg = 100,- Kč



SMRKOVÉ PELETY prům. 6 mm balení 15 kg = 160,- Kč



**Prodej probíhá v areálu firmy
Oplocení Tlumačov s.r.o.
Jiráskova 910 Tlumačov
tel.: 605 753 628 * www.oploceni.eu/pelety**

INZERCE RV2301888/01

INZERCE RV2301906/01

INZERCE RV2301759/02

INZERCE RV2301909/01

BANNER 31 LET
EXCLUSIVE tradice 1992 - 2023
OUTDOOR

nože, dýky aj.
batohy, tašky, vaky

ODĚVY A POTŘEBY DO PŘÍRODY

pro myslivce, rybáře, turisty apod.

ul. Dlouhá 4213, Zlín
tel.: 735 171 908

kromě širokého sortimentu
oděvů do přírody také:
nože, batohy, tašky, baterky,
dalekohledy, čepice, opasky,
ponožky, termosky, boty
a mnoho dalšího zboží...

**PREZENTACE PRODEJNY A INFORMACE:
WWW.BANNER-SHOP.CZ**

✂

Podzimní slevy až 30%

- ✓ Servis a oprava oken
- ✓ Výměna sítí proti hmyzu
- ✓ Výměna žaluzií

+420 602 212 946

ZLIN.VOLITASERVIS.CZ

VOLITA +
SERVIS

Za produkty regionálních pěstitelů stojí unikátní příběh a udržitelné podnikání

| MAREK ADAMÍK

Jestliže se zajímáme o kvalitu potravin, které konzumujeme, jistě jsme si už položili otázku, zda produkty od lokálních pěstitelů ano, či ne. Slýcháme o nich na gastronomických fórech, v médiích, bývají středem pozornosti na farmářských trzích a nezřídka se stávají i předmětem hovorů nás jakožto spotřebitelů. Jisté je, že regionální potraviny představují zajímavý potenciál, skrze nějž se naplňuje známé environmentální pravidlo „mysli globálně, jednej lokálně“.

Potravina s přidanou hodnotou

Jedna z hlavních výhod regionálních produktů vyplývá z jejich podstaty. Především lze snadno dohledat, odkud potravina přesně pochází, a spotřebitel se o kvalitě způsobu pěstování může sám přesvědčit. To u brambor z Egypta nebo česneku z Číny možné není. Podporou místních pěstitelů navíc podporujeme lokální ekonomiku a nepřímo tak i rozvoj regionu, neboť investice do regionu se zpětně promítá do místa, ve kterém žijeme. Když k tomu připojíme skutečnost, že místní produkt je zpracováván s ohledem na životní prostředí, krajinu a hospodářská zvířata, získáváme potravinu s nemalou přidanou hodnotou.

Přirozená změna chuti

Původ potraviny mává zároveň výrazný podíl na tom, jakou bude mít chuť. Zcela jistě poznáme rozdíl mezi ovocem, putujícím k nám tisíce kilometrů, a ovocem, nasbíraným ve vesnici za nejbližším kopcem. U lokálních potravin se navíc chuť mění během jejich životnosti, což je nejvíce patrné u masných či mléčných výrobků.

„Jogurt, máslo či obecně mléčně, produkty neustále pracují, takže už za dva dny po jejich otevření můžete cítit drobný posun v příchuti. Je to běžný jev, který neznamená, že je něco špatně,



S nabídkou regionálních produktů se seznámíte i ve farmářských prodejnách. Foto | Dary kraje Zlín

nebo že by se potravina začínala kazit. Naopak, je to její přirozenost. Dobře tím však lze poukázat na rozdíl oproti konvenčním produktům z nákupních řetězců. Běžné trvanlivé mléko z hypermarketu sice bude mít konstantní chuť po celou dobu své životnosti, ale za jakou cenu? Pasterací vysokými teplotami se likviduje naprostá většina živých látek, které dělají mléko mlékem. Co si z takového mléka potom naše tělo vezme? Možná chuť, a to ještě ne tak intenzivní. Navíc toto vysoce pasterované mléko je potom také základem všech dalších mléčných výrobků,“ vysvětluje Dušan Lečbých z obchůdku Dary kraje s tím, že dalšími prodlužovacími garantovanými životnosti bývají nejrůznější chemické „vylepšovačky“, které jsou, jako by toho nebylo málo, často doplňovány ještě zvýrazňovacími chuti. A to opět chemickými.

Rozmanitost chutí lze vnímat i jako nespornou výhodu. Díky tomu, že potraviny nemusejí dozrávat chemicky ošetřené ve velkoskladech, jsou s postupem zemědělského roku sklizeny a prodávány v plné kondici, zralé a plné chuti a vitamínů. Každý region tak svým způsobem odhaluje tajemství těchto jedinečných produktů a pomáhá nám pochopit zemědělskou rozmanitost naší země.

Kvalita, která za to stojí

Zákazník si v regále s regionálními potravinami může povšimnout ještě dalšího rozdílu oproti konvenčním produktům. Zpravidla o něco vyšší ceny. „Typické je to například u masa, které je mimo chodem u nás v Darech kraje jednou z nejžádanějších potravin. Vyšší cena odráží nejenom nerosrovnatelně odlišnou kvalitu, ale i způsob podnikání založený na

udržitelnosti. Patří sem i vytváření důstojných pracovních podmínek pro zaměstnance. Řezník potřebuje zkušené lidi, kteří vědí, jak s masem nakládat a jak vysokou kvalitu udržet. Nemůže si dovolit najímat výrazně levnější krátkodobou pracovní sílu přes personální agentury. Riskoval by tím mimo jiné své vlastní jméno. Aby si ale pracovníky, kteří mají zkušenosti se zpracováváním masa, udržel, musí je odpovídajícím způsobem zaplatit,“ vysvětluje Dušan Lečbých. Soběstačnost těchto pěstitelů na druhou stranu přináší vyšší odolnost proti nepředvídatelným vnějším vlivům. Na ceně jejich produktů se v poslední době například jen minimálně podepsala takzvaná energetická krize či aktuální konflikt na Ukrajině. Jejich práce je průběžným procesem založeným na pravidelnosti a globální cenové výkyvy většinou „ustojí“ jen s minimálními, nebo dokonce žádnými dopady na své prodejní ceny.

Přesvědčte se osobně

Přímý kontakt s farmářem, možnost si o nakupovaných potravinách promluvit, či dokonce vidět na vlastní oči, jakým způsobem vznikají, jsou spojeny s nákupem přímo ze dvora výrobce. Někteří zemědělci dokonce většinu své produkce prodávají právě tímto způsobem. Jako spotřebitelé přesně víme, komu dáváme své peníze, a výrobce přesně ví, kdo je jeho zákazníkem. Cena takto zakoupených potravin je obvykle o něco nižší, než jakou bychom zaplatili v maloobchodní síti, neboť podobně jako na trzích není mezi spotřebitelem a výrobcem žádný mezičlánek. Ať již ale nakupujeme v maloobchodě, na trzích, ve dvoře, nebo třeba jen online, faktem je, že regionální potraviny jsou „in“. Z hlediska lokální ekonomiky, životního prostředí a kvality je to rozhodně dobrá zpráva. A jak říká jedna z oblíbených glos: „Nakupem u regionálního farmáře přispíváte jeho dětem na školu a ne generálnímu řediteli nadnárodního kolosu na páté auto v garáži“.

SERVIS ELEKTRICKÝCH SKÚTRŮ PRO SENIORY

VOLEJTE NA SPOLEHLIVÝ
 SERVIS IHNED: **703 335 782**

Dále nabízíme:

- **PRODEJ** baterií, náhradních dílů a **PNEUMATIK**
- **PRODEJ** elektrických skútrů pro seniory (nepotřebujete řidičský průkaz)
- **VÝKUP** elektrických skútrů pro seniory
- servis do 24 hodin – služba HELP
- servisní prohlídky
- školení
- rozvoz
- výrobky SELVO, servis, baterie



ceny skútrů
 již od
16 900 Kč

Bohaté zkušenosti, letitá praxe v oboru.

INZERCE RV2301729/01

INZERCE RV2301712/01

KRÁMEK S POCTIVÝMI POTRAVINAMI
DARY KRAJE
 ~OD ROKU 2012~

POTRAVINY A DROGERIE
 ČESKY, REGIONÁLNĚ
 KVALITNĚ, EKOLOGICKY, BIO

Kvítková 2898
 Zlín



Dary Kraje Zlín



darykraje

BCServis CZ s.r.o.



PRODEJ – SERVIS – PŮJČOVNA



Záluští 54, 763 02 Zlín – Louky
 Tel.: 577 119 454

www.bcservis.cz

INZERCE RV2202125/05

INZERCE RV2300108/04

**SVĚPOMOCÍ
 SE TO VYPLATÍ!**



**AKCE
 1+1 zdarma***

Při koupi 1 balení Primalex Deco bílý 15 kg obdržíte druhé balení zdarma. Akce platí pouze v prodejních OBI, nelze uplatnit při online nákupu.

velmi vysoká bělost
 vynikající kryvost
 ořezuvzdornost



Super cena

599,- 15+15 kg

PRIMALEX „DECO“ 15 KG
 Bílý interiérový malířský nátěr.
 Dokonale matný vzhled.
 OBI č. 5625413
 (39,94 Kč/kg)

obi.cz

**DOKÁŽETE
 COKOLIV OBI**

*Cena za 1 balení 599,- Kč (33,28 Kč/kg)
 Cena za 1 balení 599,- Kč (33,28 Kč/kg) + 1 balení zdarma 7 289,94 Kč (19,31 Kč/kg)
 Platí od 1. 8. 2022. Akce může být upravena bez předvarování.

Chvilé k uctění památky zesnulých

„Smrt nás nemůže odtrhnout od těch, které milujeme. Jejich památka zůstává živá v našich srdcích a my se s nimi setkáváme ve vzpomínkách a snech.“

Dušičky jsou významným svátkem – pietní vzpomínkovou oslavou k uctění památky zesnulých, která nám dává příležitost vzpomenout si na naše zesulé blízké a projevit jim úctu a lásku. Během Dušiček si připomínáme, jak důležití byli a stále jsou pro náš život.

Většina z nás již zažila odchod člověka nám blízkého, člověka z naší rodiny, přítele, kamaráda, spolupracovníka nebo jen člověka, kterého jsme měli z nějakého důvodu rádi. Každý rok si v tomto období důstojnou formou připomínáme naše drahé zesulé. Vzpomeneme si na ty, kteří se s námi nemůžou radovat, smát a prožívat úskalí všedních dnů, ale přesto jsou stále s námi v našich vzpomínkách a hlavně v srdcích.



Každý zanechá v našem životě jistou stopu. Stopu, kterou nikdo nesmaže. Ať už zkušenost, zážitek, nebo někdy i směr určující naše další cesty. Hluboce

si uvědomujeme, jak tenká je linie života, jak křehký je život a jak málo stačí k odchodu člověka. Právě proto bychom se měli v těchto dnech aspoň na

chvilu zastavit, zavzpomínat a zapřemýšlet o konečnosti života, o tom, že nemá cenu se stále za něčím honit, ale uvědomit si, že jsme křehké bytosti. Hlavně si uvědomit, jak je pro nás důležitá rodina, přátelé a vůbec lidé, kteří nás mají rádi a pomáhají nám.

Dušičky jsou dnem, který patří všem našim blízkým zesulým. Zastavme se, zapalme svíčku a uvijme věnec. Projďme se po rozzářeném hřbitově a prociťme všechnu tu lásku a vzpomínky. Sejděme se s našimi milovanými v podvečer tohoto krásného svátku a vyprávějme si o těch, kteří už tady s námi nemohou být. Ztišme se a vzdejme jim úctu.

Měli bychom si uvědomit, že i smrt je součástí života. A je jen na nás, jak si v tento den vzpomeneme na ty, co zůstali ve vzpomínkách a našich srdcích.

„Každá památka na zemřelé je jako květina, kterou kladeš na jejich hrob. Rozkvetne a zanechává vůni ve tvém srdci.“ red

INZERCE RV2301810/01

 **POHŘEBNÍ SLUŽBA**
Bohumír Příbylák s.r.o.
Kvítková 540, 760 01 Zlín

JSME TU PRO VÁS

Zajistíme veškeré pohřební a kremační služby.

NEPŘETRŽITÁ SLUŽBA

+420 723 490 883

Nabízíme také památeční sklo!

Mějte své blízké stále u srdce.



telefon **+420 577 434 534**
mobil **+420 732 766 518**
e-mail **info@pohrebnisluzbapribylak.cz**
web **www.pohrebnisluzbapribylak.cz**

Dušičky slavíme již přes tisíc let

Začátek listopadu – konkrétně druhý listopadový den, je pro nás každoročně spjat se svátkem, který v našem prostředí formovalo křesťanství, ale který svým obsahem sahá až do keltských dob. Jde o Památku všech věrných zemřelých neboli Svátek zesnulých či lidově Dušičky.

K o ř e n y tohoto vzpomínkového dne bychom mohli hledat až v dobách u římských pohanských „parentálií“, které měly podobný význam, ačkoliv se slavily v únoru, a pak také v keltské tradici svátku Samhain. Ten se slavil na počátku listopadu v den keltského nového roku, kdy se měl „náš“ svět prolínat se světem mrtvých, kteří se „vracejí domů“. V římskokatolické církvi se s tím, že by jeden den roku byl zasvěcený

památku všech zemřelých, poprvé setkáváme u biskupa Isidora ze Sevilly v sedmém století. Ovšem za vlastní vznik Dušiček je považován až rok 998, kdy opat Odilo z Cluny nařídil 2. listopadu

slavit památku všech zesnulých věřících ke všem jemu podřízených klášterech. Tato tradice se pak rychle začala šířit do dalších zemí – do Francie, Anglie, Německa, Itálie, a zejména do Říma, kde zdomácněla ve 13. století.

Svátek zesnulých je dnes známý po celém křesťanském světě a liší se pouze v drobnostech souvisejících s regionálními zvyklostmi. Svou specifickou a poněkud jinou podobu má například ve Spojených státech, kde se slaví jako All Hallows' evening, známější pod názvem Halloween. ma



V sadu Svobody se pojednáváte uskuteční Stromové slavnosti

Ať již se ve Zlíně vydáme jakým-koliv směrem, bezpochyby na ně velmi brzy narazíme. A vlastně ani nemusíme nikam zvlášť chodit. Ve Zlíně jsou neodmyslitelnou součástí městského koloritu, poskytují vláhu a v letních dnech představují stinné místo před ostrým slunečním svitem. Na oslavu těchto „tichých společníků“ pořádá ve čtvrtek 19. října Odbor životního prostředí a zemědělství spolu s Odborem městské zeleně Stromové slavnosti, které se v případě příznivého počasí budou konat v sadu Svobody od 9 do 13 hodin.

Akce zaměřená především na rodiny s dětmi nahlíží na život stromů z širší perspektivy a zejména na jeho souvztažnosti s životem lidským. Kolik různých podob toto vzájemné propojení může mít, poučnou i zábavnou formou nastíní například výukové programy s tematikou

stromů, rostlin a živočichů Ekocentra Čtyřlístek, zážitkové lezení po stromech, besedy se včelaři, lesníky a myslivci nebo třeba i ochutnávka jablečného moštu z hostětínské moštárny.

Pozoruhodné jsou však i aktivity, které bychom jinak mohli hledat i u akcí zaměřených tematicky odlišně. Zoolog Evžen Tošenovský z Univerzity Palackého v Olomouci a zástupci ZO ČSOP Hošťálková seznámí zájemce se sovami, netopýry, ptáky a vybranými dravci takzvaně v přímém přenosu. Velký podíl v programu zaujmají rovněž tvořivé dílničky. Dům dětí a mládeže Astra přinese pro malé „stavitele“ čistě přírodní materiál, nebude chybět ani sázení stromků do květináčů, ukázka košíkářského či řezbářského řemesla nebo praktická ukázka lukostřelby, kterou si nachystal Lukostřelecký klub 3D Mríněk.



Ukázka dravců na Stromových slavnostech nemůže chybět. Foto | město Zlín

Stromové slavnosti se konají u příležitosti Dne stromů, který tradičně spadá na 20. října. Ten se slaví ve více než čtyřiceti zemích světa, většinou na jaře, nebo na podzim. V českých zemích se Den stromů poprvé konal v roce 1906, nicméně skutečným svátkem se stal až zásluhou iniciativy bývalého ředitele Botanické zahrady

Univerzity Karlovy Václava Větvičky a dřevosochaře Martina Patříčného na začátku 21. století. Tento nápad záhy rozvinula Nadace Partnerství. V roce 2011 dokonce zaznamenala rekord v sázení stromů za jeden den, kdy se zapojilo více než čtyři tisíce lidí, kteří vysázeli téměř sedm tisíc stromů na 211 místech. ma

INZERCE RV2301483/07



**BRUSNÉ I ŘEZNÉ KOTOUČE
ZA TOP CENY
PŘÍMO OD VÝROBCE**

Ale nejen to! Vše od nářadí na zahradu i stavbu naleznete v našem e-shopu.

E-mail: obchod@ibrusivo.cz

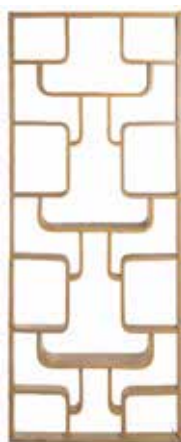
Telefon: +420 727 801 001

Web: ibrusivo.cz

INZERCE RV2301827/17

**DOBŘE ZAPLATÍM
ZA TATO KŘESLA
A TUTO STĚNU**

tel. 608 081 696, p. Adámek



INZERCE RV2301891/01

**DŘEVO
FRYŠTĀK**

**PRODEJ
palivového dřeva
a stavebního řeziva**

**Měkké štípané
palivové dřevo**
(smrk, bříza, borovice...)

**Tvrdé štípané
palivové dřevo**
(buk, dub, habr...)

Polinka štípeme na základě Vašeho požadavku v délkách od 25 cm do 60 cm

**Areál ZDV Fryšták
směr Lukoveček
Otevřeno
pondělí - pátek
7.00 - 15.30**

**Stavební řezivo
řezeme dle
požadavků**

**Více informací na telefonu 601 327 780
drevofrystak@seznam.cz**

Ačkoliv mají Dějiny Zlína téměř 900 stran, řadu témat jsme museli pominout

| MAREK ADAMÍK

Zájemci o historii města Zlína se konečně dočkali. V polovině září byla v Kolektivním domě slavnostně představena dvoudílná monografie Dějiny města Zlína, která mapuje vývoj města od nejstarších dob až do roku 2000. O tom, že jde o pozoruhodné dílo, vypovídá i fakt, že se na něm podílela takřka třicítka odborníků a výsledek se pyšní asi čtyřmi kilogramy váhy. Hlavním redaktorem publikace se stal ředitel Státního okresního archivu ve Zlíně David Valúšek, který měl mimo jiné na starosti i výběr odborných redaktorů jednotlivých částí obou svazků.

Jak dlouho monografie vznikala? Bylo od počátku jasné, jak bude koncipována, nebo se tato představa měnila v průběhu?

Nápad se zrodil před jedenácti lety, ale intenzivní fáze vzniku textů a finální úprava zabraly zhruba pět let. Vznik obsahové struktury jsme důkladně promýšleli v redakčním týmu hned na začátku příprav a změny v průběhu realizace nebyly nijak zásadní. Hlavní zásluhu na tom mají odborní redaktori Tomáš Borovský, Milan Řepa, Ondřej Ševeček a Vítězslav Sommer.

Jaké místo zaujímá ve spektru dosud vydaných publikací? Klade si ambice stát se stěžejním dokumentem o historii města?

Je to dosud nejrozsáhlejší popsání dějin města. Snažili jsme se vykreslit příběh Zlína a zachytit podstatné momenty z jeho vývoje. Ačkoliv má publikace dohromady téměř devět set stran, nutně jsme museli celou řadu témat pominout. Takže i do budoucna zůstává stále o čem bádát. V jistém smyslu je možno říci, že při přípravách textů autorům vyvstávala celá řada dalších otázek, na něž budeme hledat odpovědi.

Na knize se podílela celá řada autorů. Podle jakého

klíče jste je vybírali? A kdo další se na publikaci podílel?

Hledali jsme kvalitní odborníky na jednotlivá časová období a témata. Někteří autoři navíc mají osobní vztah k městu, takže o jejich motivaci při psaní jsme se nemuseli obávat. Kvalitní obsah je také potřeba prezentovat pěknou formou, proto město Zlín uspořádalo soutěž na výběr grafiků a za výslednou podobu publikace patří velké poděkování Anežce Hrubé Ciglerové a Richardu Wildemu z grafického studia publikum. design.

Která část dějin Zlína se zpracovávala nejobtížněji a která naopak nejsnáze?

Obtížné na zpracování bylo celé období let 1945–2000, pro něž máme dochováno neuvěřitelné kvantum pramenů. Autoři tak museli pečlivě vybírat zdroje a nemohli zacházet do příliš velkých detailů. Respektive si museli vybrat jen některá nosná témata a rezignovat na komplexnost popisu všech oblastí vývoje města.

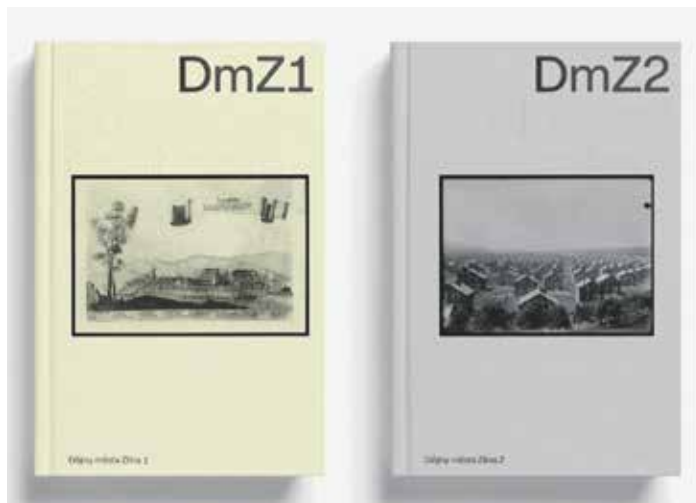
Zlín je vnímán jako město obuvníků, ale ještě v 18. století zásadně převažovalo soukenictví

Je nějaké období, kterému bylo věnováno více pozornosti než jiným?

Odpověď je poměrně jednoduchá. První svazek, který končí začátkem první světové války, má necelých čtyři sta stran, zatímco druhý svazek, popisující necelé jedno století, má více než pět set stran. Dvacáté století, kdy vzniká a roste tovární město, které se postupně stává také největším regionálním správním centrem, si zasloužilo naši velkou pozornost.

Obsahuje publikace něco, co přesahuje rámec historické publikace? Něco, co by snad čtenář v knize nehledal?

Nechtěli jsme čtenáře vyloženě překvapovat, ale spíše nabídnout vyváženou směs kvalitního textu,



Sepsání Dějin města Zlína trvalo asi pět let. Foto | město Zlín

dobře vybraných obrazových příloh nabízejících další informační vrstvu a dalších textových i grafických prvků pomáhajících porozumění dějinným souvislostem. V knize tak čtenáři naleznou například exkurzi do vývoje zdejšího panského sídla od tvrze k zámku, nebo do klíčových dějinných zvrátů jako byly roky 1948, 1968 a 1989. Hlavní text doplňují drob-

soukenictví. Druhý příklad je z období druhé světové války. Málo se obecně ví, že spojitost se Zlínem mělo hned deset československých parašutistů z různých výsadek. Ze sedmi statečných, kteří se po atentátu na Heydricha ukrývali v pravoslavném kostele svatého Cyrila a Metoděje v Resslerově ulici, tři pracovali před válkou ve Zlíně: Josef Valčík, Josef Publík a Jan Hrubý. Třetí příklad se týká pro Zlín traumatického roku 1949. Obuvnické závody ztratily název Baťa a město se stalo Gottwaldovem. Zároveň ale vznikl Gottwaldovský kraj a město se definitivně dostalo do pozice hlavního centra regionu.

Máte i vy svou oblíbenou etapu starého Zlína?

Zajímá mne zlínská komunální politika za první republiky, kdy Tomáš Baťa v průběhu dvacátých let zcela ovládl zdejší radnici. Provázelo to dost dramatický politický boj. Zkoumám prorůstání zájmů dominantního podniku do městské správy a proměnu zdejší politické scény. Druhé období, které je podle mého názoru hodně opomíjené, jsou léta 1948–1989. Před Gottwaldovem stále zavíráme oči, ale myslím, že naše město naopak potřebuje toto období důkladně zkoumat a interpretovat. Mám radost, že v právě vydaných Dějinách města Zlína je toto téma poprvé akcentováno v širších souvislostech.

nější vsuvky vysvětlující některé historické pojmy, představující důležité aktéry dané doby, a také vhodné ukázky dobových pramenů. Dějiny města Zlína tak lze číst jako souvislý text nebo si je prohlížet a nechat se zaujmout jen dílčími částmi.

Narazilo se během badatelské činnosti na nějakou pozoruhodnou či překvapivou skutečnost?

Taková místa pozorný čtenář nalezne v podstatě v každé kapitole. Uvedl bych tři krátké příklady. Zlín je tradičně vnímán jako město obuvníků, ale dominantním řemeslem se ve městě stává až ve druhé polovině 19. století. Ještě v 18. století naprosto zásadně převažovala řemesla věnující se

V mateřské škole byla otevřena cvičebna pro léčení očních vad

Oční oddělení Krajské nemocnice Tomáše Bati ve Zlíně otevřelo ortoptickou cvičebnu přímo v prostorách zlínské mateřské školy Luční na Jižních Svazích. Ortoptika se zabývá poruchami vývoje zraku především u dětí a jejím základem je diagnostika v ambulanci očního lékaře, po níž následuje cvičení. Nejčastěji se jedná o tupozrakost nebo šilhání.

Mateřská škola Luční je největší mateřskou školou ve Zlíně, v současné době se v ní učitelé starají o téměř 170 dětí v šesti třídách. „To je jeden z důvodů, proč jsme chtěli ortoptickou cvičebnu otevřít právě tady. Momentálně jsme přímo ve školce vytipovali osm dětí, které budou naši ortoptistku navštěvovat. Cvičení je velmi důležité, ortoptická péče by navíc měla probíhat mezi třetím a šestým rokem dítěte, kdy má na

oči největší účinek. Může snížit riziko operace šilhání a v případě nutnosti operace zvyšuje její úspěšnost. Nicméně pro správný efekt léčby je zásadní její pravidelnost, která v běžném režimu není příliš velká, protože rodiče musí každý týden dojet s dítětem na cvičení v pracovní době nemocniční ortoptiky. Proto jsme se rozhodli nabídnout rodičům ve Zlíně možnost ortoptických cvičení přímo ve školce,“ uvedl primář Očního oddělení krajské nemocnice Tomáš Novotný.

Cvičebna zatím bude fungovat jednou týdně vždy od sedmi do půl čtvrté. „Nejčastěji se k nám dostávají děti, které jsou tupozraké nebo šilhají. Cvičí se jak s okluzorem, kdy posílujeme slabší oko, tak i bez okluzoru, kdy učíme obě oči spolupracovat. Cvičení by děti také mělo bavit, proto se jej snažíme pojmout formou



Cvičebna bude zatím fungovat jednou týdně od sedmi do půl čtvrté. Foto | KNTB Zlín

hry,“ přiblížila ortoptistka Aneta Lekešová.

Do budoucna se zlínská mateřská škola Luční chce dětem s očními vadami věnovat ještě více. „Občas se setkáváme s dětmi, které mají zanedbané oční vady, jejich rodiče třeba ani nemají šanci poznat nějaký problém. Takhle jim můžeme pomoci u dítěte nejen najít komplikaci, ale především se potom pravidelně na problém zaměřit a zlepšovat zrak přímo ve školce. Od nás se také mohou v případě potřeby rodiče s dětmi objednat přímo do oční ambulance v nemocnici,“ dodal ředitel MŠ Luční David Bělůnek.

Mateřská škola Luční se ve spolupráci s krajskou nemocnicí zaměří také na prevenci a edukaci rodičů. Podle zájmu se pak případně rozšíří i provozní doba nové ortoptické cvičebny. ma

Moderní technologie pomohou od vrásek i přebytečného tuku

Trápí vás akné, pigmentové skvrny, pleťové nečistoty v podobě bílých nebo černých teček, nebo byste jen rádi udělali něco pro svou pleť, abyste ji měli pevnější, plnější a pružnější?

Zdravě vypadající pleť není samozřejmostí, ale s využitím moderních technologií jí lze dopomoci k mladistvějšímu vzhledu i neinvazivními metodami. Jedna z těchto metod využívá přístroj pod názvem Hello Face 2. generace 5v1, jehož primárním účelem je revitalizace, lifting, hydratace a zjemnění obličejových vrásek. Během procedury, která stojí přibližně hodinu vašeho času, se dočkáte vyhlazení akné, zesvětlení a rozjasnění kůže, zesvětlení skvrn, prokrvení a okysličení kůže a jedinečného cold – hot efektu se stimulačním účinkem, kdy se kůže teplem rozpíná a chladem stahuje. U aplikace metody je třeba počítat s kontraindikacemi, se kterými budete obeznámeni před ošetřením. Obecně se nesmí používat v případě implantovaného pacemakeru, kovových



implantátů v místě ošetření, těhotenství, srdečně-cévních chorob nebo při depresích a psychických onemocněních.

Zcela odlišnou metodou je EMSculpting, který představuje

neinvazivní metodu odbourávání tuku a posilování svalů pomocí vysokofrekvenčních elektromagnetických pulzů. Toto bezbolestné ošetření, které spolehlivě buduje svalovou hmotu, se doporučuje

provádět jako doplněk aktivního cvičení. Jeho výhodou je, že nezatěžuje zádové svalstvo, klouby ani páteř a na rozdíl od běžného cvičení nezatěžuje sval kyselinou mléčnou, což v kombinaci s fyzickým tréninkem zvyšuje jeho účinnost. Pro svou šetrnost je metoda vhodná nejen pro aktivní sportovce, ale také pro lidi s redukcí diety či matky po porodu, aby posílily poškozené svalstvo. Výsledek je viditelný i pocíitelný už po několika dnech po první aplikaci a během několika týdnů se ještě zvýrazňuje. Dalo by se říci, že čtyřikrát zopakované ošetření metodou EMSculpting lze přirovnat ke třem měsícům fitness cvičení. I zde však existují kontraindikace. Než se tedy rozhodnete metodu aplikovat, informujte se, zda je vzhledem k vašemu zdravotnímu stavu vhodná. pr

Městské divadlo ztvárnilo příběh o stvoření světa a vesmíru

Všechno od velkého třesku přes vznik hmoty až k vytvoření galaxií, sluneční soustavy i zrod a vývoj života na zemi. Ačkoliv to tak nevypadá, i těmito slovy lze uvést zbrusu novou pohádku, kterou si pro nejmenší diváky připravili herci Městského divadla Zlín. Po Pipi dlouhé punčoše a Palečkovi tak přichází Pohádka o stvoření, jež ke vzniku světa přistupuje z perspektivy hravé a vynalézavé vědecké fantazie. Diváci mohli inscenaci poprvé zhlédnout v neděli 1. října ve velkém sále.

„Už patnáct let jezdím na astronomické tábory, které pořádá zlínská hvězdárna, a právě díky nim jsem se dozvěděl většinu toho, co zaznívá v Pohádce o stvoření. Sice nejsem vědec, ale ve svých divadelních hrách se často snažím předat divákům radost a nadšení z pozorování vesmíru a světa kolem sebe. Myslím, že věda i divadlo k sobě mají hodně blízko,“ přibližuje Patrik Boušek, který hru pro děti napsal.



Pro hru bylo třeba najít dostatečně zábavné, magické a hravé prostředky. Foto | Městské divadlo Zlín

Tvorba pro děti je velmi blízká i režisérce hry Haně Marvanové, která velký sál Městského divadla považuje za velkou výzvu. „Když na něm máte dětskému divákovi představit takové velké téma jako je vznik a vývoj vesmíru, snažíte se najít dostatečně zábavné, magické, okouzující a zároveň

co možná nejhravější prostředky. Proto jsme v pohádce použili řadu libůstek, jako třeba projekce, klauniádu, magii světél, kroužení planet nebo malé chemické pokusy. Je toho hodně, ale všechny nás to hrozně bavilo. Věříme, že naše radost z hravosti a tvoření se přenesou i na dospělého diváka a hru

si tak užijí všechny věkové kategorie,“ doplňuje Marvanová, která je mimo jiné uměleckou šéfkou Divadla rozmanitostí v Mostě.

Vedle kmenových herců Městského divadla Josefa Kollera a Nikolý Zavřelové si v Pohádce o stvoření zahráje Anna Randárová a studentky Zlínské soukromé vyšší odborné školy umění Veronika Brajdič a Petra Hovězřáková. Na zlínská divadelní prkna se po delší době vrací i absolvent pražské konzervatoře a odchovanec Základní umělecké školy v Uherském Brodě Kryštof Švehlík, kterého diváci mohou znát z inscenací Je třeba zabít Sekala nebo Povídky z jedné a druhé kapsy. Písničky, které během inscenace zaznějí, složil bývalý člen souboru Městského divadla Matěj Metoděj Štrunc.

Blíže informace o zařazení inscenace do programu divadla sledujte na webu divadlozlin.cz. ma

divadlozlin.cz

Umělecké putování Alexe Berana a Václava Chada za světové války

Co spojuje Alexe Berana a Václava Chada? Oba navštěvovali baťovskou Školu umění a v době, kdy ve světě zuřila druhá světová válka, jim bylo okolo dvaceti let. Ačkoliv se každý cítil být přitahován trochu odlišnou uměleckou formou, oba jejím prostřednictvím svět, ve kterém žili, reflektovali. O tom, jakou podobu tato reflexe měla, se můžete přesvědčit do 12. listopadu na dvojvýstavě v Galerii Václava Chada ve zlínském zámku.

Alex Beran zpočátku pracoval s fotografickým materiálem, zachycoval momentky ze života spolužáků a stal se jakýmsi dokumentátorem školního dění. Jeho výstava pod názvem „Čas, kdy nohy umrzají a srdce odlétá ústy“ zachycuje tři fáze jeho tvorby. Ty podle kurátora výstavy Víta Jakubíčka přibližují, jak tehdy zhruba dvacetiletý student prožíval dobu protknutou válkou, první láskou a baťovskou Školou umění. „Obzvláště v první, nejstarší fázi

tvorby, se vedle meditativních výtvarných projevů naplno projevovali také projevy existenciálně tíživé a drásavé, v nichž dominuje téma války. Alex Beran se nijak netajil uměleckou literaturou jako svým inspiračním zdrojem, zejména Goyovou Hružou války,“ přibližuje Vít Jakubíček.

Na druhé fázi Beranovy tvorby se podepsal vztah k Anně „Anušič“ Polákové, dceři brněnského literáta. Mladým umělcem citelně otřásla její předčasná smrt během masivního bombardování Brna na sklonku války, což ho přivedlo ke katarzi formou deníku, v němž připouští, že tato ztráta v něm cosi zásadního změnila. Zde výstava, co se týče jeho osobnosti, končí, třetí část je věnována kresbám umělecky spřízněných spolužáků.

„Každá smrt je bolestivá, a o to víc, když je předčasná.“ Slova uvádějící výstavu Václava Chada pod názvem „Pax tecum“ sama o sobě předznamenávají osud Beranova



Díla jsou přístupná do 12. listopadu v prvním podlaží zlínského zámku. Foto | Marek Adamik

soukmenovce. Václav Chad intenzivně reagoval na tehdejší politickou situaci ještě během studií na reálném gymnáziu v Uherském Hradišti. Hlavním vyjadřovacím prostředkem se mu stala kresba, a to i na Škole umění či během jeho působení v propagačním oddělení Baťových závodů. Jeho krátká umělecká životní pouť však byla násilně ukončena v roce

1945, kdy byl v jednadvaceti letech zastřelen gestapem při pokusu o útěk.

Výstava představuje průřez jeho tvorbou, v níž je patrné střídání stylových poloh s ohledem na krátký čas, který mu byl vymezen. Setkat se lze s krajinami, portréty, figurálními i biblickými tématy a podobně jako u Alexe Berana i s válečnou tematikou. ma

Ježci často bezdůvodně končí v záchranných stanicích

S podzimem přibývá nejenom přízemních mrazíků, ale i různých přes rok jinak nevidaných návštěvníků na naší zahradě. Jedním z takových jsou i ježci, kteří se svým dupáním a funěním navíc svou přítomností nijak netají. Možná nás v této souvislosti napadlo, jestli lze něco udělat pro to, aby se jim přes zimu lépe dařilo. I ptáky přece přikrmujeme – zrní v ptačích budkách považujeme prakticky za samozřejmost.

Obecně lze říci, že pokud se nám na zahradě ubytuje ježek během roku, prokáže nám nemalou službu. Patří mezi hmyzožravce, ale hlavní složkou jeho potravy jsou i drobní brouci, kobylky, larvy hmyzu, slimáci, žížaly či drobní hraboši nebo žáby, díky čemuž může naší zahradě od zmíněných „návštěvníků“ ulehčit. Jeho apetit je vskutku obdivuhodný, za noc zvládne spořádat až 70



Pokud nám na zahradě něco dupe a funí, nejspíš to bude ježek. Foto | Pexels

gramů potravy. Ostatně má to svou logiku. Ježek přes zimu spí, a aby ji zdárně přežil, musí si vytvořit dostatečné množství tukových zásob.

Lidé často věří, že pokud ježek nemá před zimním spánkem alespoň půl či tři čtvrtě kila, nepřežije. Tuto domněnku dlouho šířili i ochránci zvířat, nicméně se ukázalo, že tomu tak není. Spíše než hmotnost ježků v době, kdy by měli hibernovat, je důležitější zázemí, které k přečkání zimy využívají. K tomu jim slouží zahrady, případně veřejná zeleň, místa, kde se nepoužívají pesticidy na hubení hmyzu. Na zahradě jim stačí k zazimování vytvořit přirozené úkryty, jako jsou hromady listů, větvi, husté keře či kompost v klidném a stinném koutě.

Velkým a prohlubujícím se nešvarem je v současnosti odnášení mladých ježků do záchranných stanic, ačkoliv většina žádnou lidskou pomoc nepotřebuje. Podle Petra Stýbla z Českého svazu ochránců přírody zaznamenávají stanice sdružené v Národní

síti záchranných stanic v průměru až 200 přinesených ježků týdně. Většinou jde o letošní mláďata, která se zdála svým nálezcům příliš malá na to, aby mohla zimu přežít. Do těchto záchranných stanic však patří ježci pouze poranění, nemocní, nebo úplně nejmenší mláďata, která přišla o matku. Ta se však na podzim prakticky nevyskytují.

Samozřejmě může se stát, že na zahradě potkáme ježka viditelně zraněného nebo málo vykrmeného. Pro takové případy existují doporučené postupy, jak se o něj postarat svépomocí, vždy je ale nejlepší obrátit se pro radu nejprve na pracovníky záchranných stanic či veterináře. Seznam záchranných stanic pro volně žijící živočichy najdete na webu. ma

zvirevnuzi.cz

INZERCE RV2301352/35

THE MUSIC OF HANS ZIMMER
v podání
THE ORCHESTRA LORDS OF THE SOUND
28.11. | ZLÍN, Kongresové centrum Zlín

Spider man 2 | The Dark Knight | Lone Ranger | Interstellar | Dune
Sherlock Holmes | Man of Steel | Pearl Harbor | Gladiator | Inception
Pirates of the Caribbean | Spirit | Wonder Woman | The Lion King

www.artpartner.cz

ticketportal
VSTUPENKY NA DOSAH

ticket-Online.cz


INZERCE RV2301352/36

International Festival Ballet
Balety na hudbu
P. I. Čajkovského

ZLÍN
Kongresové centrum

29.01.2024
LOUSKÁČEK
30.01.2024
LABUTÍ JEZERO

www.artpartner.cz ticketportal VSTUPENKY NA DOSAH ticket-Online.cz

POMŮČKA: DYAS, EOS, KLÁN, LOANA	PEVNÝ JEZ NA VODNÍM TOKU	PODNIK V ROZNOVÉ POD RADHOŠTĚM	NÁŠ ARCHITEKT		CITOSLOVCE PŘEKVAPENÍ	DOKONALÉ PŘEDSTAVY	CHVALO-ZPĚV		PRCEK	HL. MĚSTO MONGOLSKA	ŘADOVÁ ČÍSLOVKA	KÓD INDIE						
KÓD SLOVINSKA			JEDNA Z HLAVNÍCH SVĚT. STRAN POPEVEK				MRCHO-ŽRAVÍ PTÁCI									SPLBER-GOVO JMÉNO	MALÉ JEHLANY	INIC. SOCHAŘE GUTFREUNDA
POHLED-NICE					ARAB. KNÍŽECTVÍ													
BEZHRBÝ VELBLOUD					OBMĚNA							ANGLICKY BODY						
PLATIDLO BARMY+INDIE+PAKISTÁNU				TAJENKA 1								MLÁDĚ TYGRA						
				VĚNOVAT								ÚDOLÍ (BÁSN)						
BARBAR							SPOJKA (KNÍŽNĚ) ZKR. NAOSTICKÉ TAJNÉ POLICIE				NĚM. ČLEN URČITÝ				OZNAČENÍ DRUHU VLAKU			
											DOCELA				ČÁSTI ÚSY (BÁSN)			
	NOHA	ČELNÍ POHLED						PŘÍSTROJ NA VÁŘENÍ KÁVY DORUČIT									HYPNOTICKÝ STAV	ASPIK
		NABOKU																
ZN. TERBIA			ZN. TITANU			ZKR. SLEZSKÉ DIVADLO				DRUH OPTICKEHO DÁLKOMĚRU								
			ŘIMSKY 1150			NAJEDNOU				HADRY								
POVRCHOVÝ DŮL				AKADEMIE VĚD				OHON					VNITRO					
				ŘECKÁ BOHYNĚ ČERVANKU									ANGL. TY					
PŘÍZVUK								TAJENKA 2							PODNIK V HODONINĚ			
								SLOVEN. VE							SPZ ČESKÉ BUDĚJOVICE			
POLOVÝROBEK										ANGL. SKÁLA							ANGL. NE	
ZN. AMERICA			OSAMĚLÁ MÍSTA							CHRUP							SNĚMOVNA LIDU	

Znění tajenky pošlete s kontaktem na Vás (jméno, příjmení, adresa a kontaktní telefon) na e-mail info@vaszlin.cz do 30. 10. 2023.

Luštitel odesláním znění tajenky uděluje správci (Regionální vydavatelství, s.r.o., IČ: 27846717) souhlas se zpracováním svých osobních údajů (jména, příjmení, e-mail, telefonní kontakt a adresa), a to ve smyslu Nařízení Evropského parlamentu a Rady (EU) 2016/679 ze dne 27. 4. 2016 o ochraně fyzických osob v souvislosti se zpracováním osobních údajů a o volném pohybu těchto údajů (GDPR). Uvedené osobní údaje je nutné zpracovávat za účelem správy dat souvisejících s vyhlášením vybraných luštitelů křížovky zajišťované správcem. Tyto údaje budou správcem zpracovávány pouze po dobu nezbytně nutnou, po vyhlášení budou ihned odstraněny.

INZERCE RV2202264/10

INZERCE RV2300844/05



POVINNÉ RUČENÍ PRO OSOBNÍ AUTO

Objem motoru	Roční pojistné*
do 1000 cm ³	1.200,- Kč
1001 - 1350 cm ³	1.508,- Kč
1351 - 1850 cm ³	1.714,- Kč
1851 - 2500 cm ³	1.720,- Kč
nad 2500 cm ³	2.180,- Kč

* Ceny pojištění na RC dle věku, bydliště a bonusu klienta, objemu, výkonu, stáří a značky vozidla platné ke dni tisku.



NC Čepkov Zlín
Tyršovo nábřeží 5496
po-pá 8:00 - 18:00
so 9:00 - 18:00
Tel.: 703 610 610
zlin@jaropojisteni.cz



MOŽNOST SJEDNAT ONLINE!

www.jaropojisteni.cz



www.franc.cz

KOBERCE, PODLAHOVÉ KRYTINY, BYTOVÝ TEXTIL, GARNÝŽE



Potoky 552, Zlín (za hotelem Ondráš)
Tel.: 606 723 233 • E-mail: danafranc@c-mail.cz




ZÁMEK WICHTERLE
 HOTEL A PIVNÍ LÁZNĚ

Balíček
2 osoby / 3 900 Kč
 VYZVEDNEME VÁS U DOMU
 káva/čaj + dezert | parní aroma
 sauna | pivní koupel | relaxační
 masáž nebo bylinková sauna |
 relaxace na lůžku | večeře pro 2
 NEOMEZENÁ KONZUMACE PIVA
 ZÁMECKÉHO LEŽÁKU HUGON
 PO DOBU WELLNESS

**Vychutnejte si
 pivní lázně
 s odvozem tam i zpět**

**DO 50 Km
 V CENĚ**

+420 608 275 009
www.zamekwichterle.cz

INZERCE RV2301174/02
INZERCE RV2202448/30



www.kvetiny-pantulipan.cz

e-shop s francouzskými svíčkami, kosmetikou a dekoracemi do bytu

Svíčky

Nabízíme krásné a voňavé svíčky z francouzské Provence, které jsou ovoněné exkluzivními parfémami z Grasse, hlavního světového města parfémů. Naše svíčky jsou vyrobeny z kvalitních přírodních surovin a ručně vyráběny s láskou a pečlivostí.

Vybírejte z naší široké nabídky svíček s různými vůněmi, které dokonale vytvoří atmosféru Vašeho domova. Každá svíčka má svoji charakteristickou vůni, která dodá Vašemu interiéru jedinečnou atmosféru a pohodlí.

Všechny naše svíčky jsou vyrobeny z přírodních vosků a neobsahují žádné syntetické látky. Využíváme pouze nejlepší kvalitu surovin, aby byla vůně našich svíček co nejintenzivnější a dlouhotrvající.

Pokud hledáte krásné a kvalitní svíčky s exkluzivními vůněmi, pak je naše nabídka právě pro Vás. Prohlédněte si naši kolekci a najděte si tu správnou vůni pro svůj domov.

Květinářství Pan Tulipán
 Masarykovo náměstí 9/5, 767 01 Kroměříž





MATRACE | POSTELE | ROŠTY | SKŘÍNĚ

ZDRAVÉ SPANÍ

FRYŠTÁČKÁ 515, ZLÍN (VEDLE ČERPACÍ STANICE SHELL)

OTEVÍRACÍ DOBA: PONDĚLÍ – PÁTEK 10-18 HOD., SOBOTA 9-12 HOD., TEL.: 792 305 420

E-MAIL: ZDRAVESPANIZLIN@SEZNAM.CZ, WWW.ZDRAVESPANIZLIN.CZ, WWW.FACEBOOK.COM/ZDRAVESPANIZLIN

INZERCE RV2201859/08

INZERCE RV2202175/10



Michal Jiříček, Váš makléř, 773 288 833

Nabídněte nemovitost k prodeji s provizí 2 % nebo 30 000 Kč

ZAJIŠŤUJEME:

- kupní a úschovní smlouvu ■ posudek, energetický štítek ■ bezplatnou poradnu a daňový servis
- jednání s finančním, katastrálním a stavebním úřadem ■ bezplatný přepis energií
- finanční záležitosti (zálohy, úvěr ap.)

PRODÁVÁTE NEMOVITOST? KUPCI ČEKAJÍ!

byt, dům, komerce, pozemek



VÝKUP NEMOVITOSTÍ, EXEKUCE NENÍ PŘEKÁŽKOU

KONTAKT: e-mail: buda-reality@centrum.cz ■ telefon: 773 288 833 ■ web: www.buda-reality.cz

partnerem **BUDArealty** je společnost **ROVENKA** ... VÁS PROSTOR

NABÍDKA



BYT 1+KK S LODŽÍÍ, OTROKOVICE – J. JABŮRKOVÉ
Nabídka investičního nebo startovního bytu. Do bytu ve 4. NP vás vyveze výtah s bezbariérovým přístupem. Výměra činí 31 m². Má samostatný pokoj s kuchyňským koutem, chodbou, koupelnu s vanou a WC. K dispozici ihned.
PENB: D

1 690 000 Kč



BYT 2+KK, ZLÍN – JS – PODLESÍ IV
Nabídka prostorného světlého bytu o CP 71 m² v novější zástavbě domů. Tato část Zlína vyniká dostatkem zeleně díky nedalekému lesu a centrálnímu parku. V domě z r. 1999 se nachází výtah s bezbariérovým přístupem. V těsné blízkosti jsou menší potraviny a pošta. **KLIENTI HLEDAJÍ RD V OKOLÍ ZLÍNA.** PENB: C

3 490 000 Kč



BAŤŮV 1/4DOMEK, 3+KK, ZLÍN – LETNÁ
Chlívový objekt s velkou okrasnou zahradou (cca 550 m²), který se nachází v těsné blízkosti centra Zlína. Výhodou jsou 2 parkovací místa, přístřešek a zahradní domek pro skladování věcí. Je zateplený, má plastová okna, chlívové pásky, dveře. **JEDNÁ SE O VELICE ŽÁDANOU NEMOVITOST NEJEN MEZI ZLÍNANY.** PENB: G

3 495 000 Kč



POZEMEK ZLÍN – KOSTELEČ
Nabídka pozemku o výměře 678 m², který se nachází na posledním možném pozemku k výstavbě v lukrativní části v předměstí Zlína. Pozemek leží na konci slepé ulice v lokalitě, kde výstavba domu probíhala již před 20 lety. **MOŽNOST PŘEVZETÍ HYPOTÉKY VE VÝŠI 2 MIL. V SAZBĚ 2,1% do roku 2027.**

CENA: 7200/m² + 2% provize a právní servis



KOMERCE – VIZOVICE
Nabídka komerčního charakteru v těsné blízkosti místního vlakového nádraží. Má výměru 242 m². Dominantou zrekonstruovaného objektu jsou 2 haly vhodné pro výrobu, sklad apod. A zázemí pro pracovníky – šatna, kanceláře, sociální zařízení atd. Před budovou je dobrá dopravní obslužnost. PENB: G

CENA: INFO V RK

CHCETE ZDE INZEROVAT SVOU NEMOVITOST?

☎ 773 288 833 ✉ buda-reality@centrum.cz