

MAGAZÍN
VÁŠ

Zlín

**V Břestu vzniká
multifunkční centrum
pro lidi na spektru autismu**

více na straně 9



INZERCE RV2502188/02

**VYPEČENÁ
NOVINKA**

www.vestzlin.cz





VÝKUP BYTŮ A DOMŮ NA ZLÍNSKU

ZA NEJVYŠŠÍ CĚNU S JEJÍ OKAMŽITOU ÚHRADOU
(I ZADLUŽENÝCH NEBO I V EXEKUCI)

REALITNÍ SPOLEČNOST

Zprostředkování koupě
a prodeje nemovitosti.

Pronájem bytů.

Developerská činnost.

PŘIPRAVÍME PRO VÁS KE KOUPI BYT 2+1 NEBO 3+1 PO NOVĚ PROVEDENÉ KOMPLETNÍ REKONSTRUKCI

- KDEKOLIV VE ZLÍNĚ, KDE SI ŘEKNETE
- ZA PŘEDEM DOHODNUTOU CENU
- DO PŘEDEM DOHODNUTÉHO TERMÍNU



G2 REALITY S.R.O

Trída Tomáše Bati 1545
760 01 Zlín
(vedle tržiště Pod Kaštary)

Pronájem:

- Byt 3+1, 68 m², ulice Čejška, Zlín
- Byt 1+1, 30 m², ulice Podvesná VII, Zlín
- Byt 1+kk, 28 m², ulice Štefánikova, Zlín
- Byt 1+kk, 26 m², ulice Vojvanovská, Zlín
- Byt 2+1, 65 m², ulice Podělský III, Zlín

- všechny nabízené byty jsou nově zrekonstruované a plně vybavené
- je k nim přileženo i parkovací místo

Prodej bytu 4+kk, ulice Kúty, Zlín

- plocha 76 m²
- po kompletní rekonstrukci
- byt má prostornou zasklenou lodžii a sklep
- klimatizace v každé místnosti, byt je odhlučňný
- koupelna se sprchou i vanou
- cena na dotaz v RK



Prodej bytu 3+1, ulice Družstevní, Uh. Brod

- plocha 72 m²
- po nově provedené kompletní rekonstrukci
- byt má balkon a sklep
- k dispozici ihned
- cena na dotaz v RK



Připravujeme k prodeji:



- Byt 3+1, 5.NP, 72 m², ulice Na Honech 4925, Zlín
- Byt 3+1, 3.NP, 70 m², ulice Budovatelská, Zlín
- Byt 5+kk, 1.NP, 84 m², ulice Luční, Zlín
- Byt 4+kk, 1.NP, 71 m², ul. tř. Tomáše Bati 3764, Zlín
- všechny nabízené byty jsou po nově provedené kompletní rekonstrukci, v prodeji od 20.04.2026



776 797 007

www.g2reality.cz



G2 reality



@g2reality



Penzion JAS Luhačovice

Pohodlné ubytování ve vkusně zařízených pokojích a apartmánech.
Možnost dlouhodobého ubytování pro jednotlivce i zaměstnance firem.
Pořádání oslav, výročí, křtin a jiných oslav.
Rezervace na tel: 776 797 007
www.penzionjasluhacovice.cz
f @penzionjas



G2 rekonstrukce STAVEBNÍ FIRMA

Máte zájem o rekonstrukci?

Ozvěte se nám:

Rekonstrukce bytů a domů, bytových jader, koupelen.

Elektroinstalace, voda, odpady, topení,
zednické a obkladačské práce.

Kuchyně, podlahy, dveře, částečné rekonstrukce
i rekonstrukce na klíč.



776 797 007

www.g2rekonstrukce.cz



G2 rekonstrukce



@g2_rekonstrukce

Alois Láznička zůstal orientačnímu běhu věrný po celý život



Láska ke sportu se u něj začala probouzet již v útlém věku zásluhou jeho otce, který byl sokolským instruktorem. Když v roce 1954 dosáhl plnoletosti, vyhrál dorostenecký přebor republiky, přičemž vrcholem jeho kariéry se stala účast na prvním světovém šampionátu v roce 1966. Alois Láznička, průkopník českého orientačního běhu a výrazná osobnost sportovního života ve Zlíně, by se letos v březnu dožil devadesáti let. Patřil k lidem, kteří dokázali spojit sportovní talent, technické nadání i vztah k rodnému městu.

Marek Adamík

Alois Láznička se narodil 29. března 1936 ve Zlíně a už jako malý kluk tajně cvičil v sokolovně, i když byl Sokol zakázán. Miloval hlavně nářadový tělocvik. „Koza, bradla, hrazdy, kruhy – to bylo něco. Když jsem dělal binec a bratr sokol mi na čtrnáct dnů cvičení zakázal, byl to pro mě ten největší trest,“ zmínil Láznička v rozhovoru pro Paměť národa. Celé dětství pak prožil v baťovském domku na Letné ve Zlíně, odkud také vnímal atmosféru protektorátu, jenž se mu nesmazatelně vepsal do paměti.

Od lyžování k orientačním běhům

Ačkoliv je Láznička spojován především s orientačním během, původně měl slibně našlápnuto ke kariéře sjezdového lyžaře. Cestou orientačního běhu se vydal až po zranění kolene, po němž bylo jasné, že už nebude moci lyžovat na vrcholové úrovni. Velký vliv na něj měl také Zdeněk Němec, který patří k průkopníkům orientačního běhu v Československu.

„V roce 1950 vytvořil Němec propozice pro vůbec první závod v tomto běhu, který se u nás rozšířil až později,“ uvádí Láznička. Závod se konal v Chříbech a organizovali jej zlínská turisté.

Závod byl ovšem značně odlišný od orientačních závodů, jak je známe dnes. Protože se začínalo od nuly, vycházeli pořadatelé z lyžařského oddílu Sokol Svit Otrokovice ze zkušeností s pořádáním lyžařských a branných soutěží a závodů. Soutěžilo se ve tříčlenných hlídkách, účastníci museli mít kromě předepsané výstroje – turistického oblečení, pohorek a klobouku – také výzbroj zahrnující brašnu s průhledným krytem pro mapu, náramkovou buzolu, odpichovátko, lupu, pravítko, úhloměr a tužku. Povinný byl i batoh se zátěží, která v roce 1953 u může činila dvanáct kilogramů.

Inspirativní trenér a rozhodčí

První z řady medailí v orientačním běhu získal Alois Láznička v roce 1954, kdy s Jindrou

Novotným a Jadou Bartoněm zvítězil na mistrovství republiky dorostu hlídek. V roce 1959 se dostal do reprezentace a vydržel v ní deset let. Vrcholem pak byla účast na prvním mistrovství světa ve Finsku v roce 1966.

Lázničkova angažovanost ve sportovním životě města Zlína prakticky neznala hranic ani po skončení jeho reprezentace. Působil jako vedoucí Tréninkového střediska mládeže v tehdejší Gottwaldově, věnoval se trénování mladých závodníků i poradatelské a rozhodcovské činnosti. Sportu zůstal věrný i ve vysokém věku. V roce 2018 získal zlato na mistrovství světa veteránů v Dánsku v kategorii 80+ a o čtyři roky později ještě přidal dvě stříbra v kategorii 85+. Za tentýž rok obdržel i Cenu města Zlína.

Jeho přátelé a kolegové na něj vzpomínají jako na člověka, který dokázal spojovat generace. Byl aktivním členem Klubu absolventů Baťovy školy práce, sbíral vzpomínky starých ševců a pomáhal uchovávat paměť zlínského obuvnického řemesla.



V roce 2016 si Láznička odnesl zlato na MS veteránů v kategorii 80+

Editorial

Marek Adamík
adamik@regvyd.cz



Od nápodoby k unikátnosti

Také jste měli v dětství a dospívání svého hrdinu? Někoho, kdo vás inspiroval? Mohl to být kdokoliv – muzikant, herec, sportovec, státník, postava z filmů či knih, ale klidně i reálná postava z nejbližšího okolí. Ano, i to se může stát – že někdo na otázku, kdo ho v životě nejvíce inspiroval, odpoví, že například táta. Setkání s příběhy lidí, jako byl Alois Láznička a mnozí jiní, kteří na sobě celý život pracovali, vynikali talentem nebo vzácnými osobnostními rysy, můžeme někdy pocítit jako podání ruky, zejména když to nejvíce potřebujeme. Právě vědomí, že jsou i tací, kteří se svých ideálů nikdy nevzdali, může pomoci nastartovat naši vlastní proměnu. A to, co v dětství a dospívání mohlo vypadat jako nápodoba, bylo jen nasměrování na unikátní cestu...

Tiráž



Michal Novák
telefon: 739 724 774
e-mail: novak@regvyd.cz



Vladimír Musial
telefon: 606 792 490
e-mail: musial@regvyd.cz



Tomáš Karal
telefon: 732 530 071
e-mail: karal@regvyd.cz

| MK ČR E 22034 | Měsíčník Magazin Váš Zlín vydává Regionální vydavatelství, s. r. o., Na louce 603/6, 111 01 Praha 10 – Dolní Měcholupy, IČ: 27846717, DIČ: CZ27846717 | Místo vydávání: Zlín | Šéfredaktor: Marek Adamík, telefon 605 192 904, e-mail adamik@regvyd.cz | Redakce: Juraj Aláč, Ivo Čermák, Kateřina Špačková | Neoznačené fotografie jsou z archivu redakce | Inzerce: Michal Novák, T: 739 724 774, E: novak@regvyd.cz, Vladimír Musial, T: 606 792 490, E: musial@regvyd.cz, Tomáš Karal, T: 732 530 071, E: karal@regvyd.cz | Náklad: 45 000 výtisků | NEPRODEJNÉ | Nevyžádané příspěvky nevracíme | Reklamace na dodávky časopisu na čísle 739 724 774, případně na e-mail info@vaszlin.cz | Tisk: MAFRAPRINT, Petr Turyna, T: 734 517 178 | DTP: Josef Omelka, Studio 87, spol. s r. o. | 128. číslo | Vychází 27. 3. 2026 | Uzavěrka dalšího čísla 10. 4. 2026 | Foto na titulní straně: vizualizace Za sklem

Čiperova vila se otevřela veřejnosti



Čiperova vila na Burešově se po rozsáhlé rekonstrukci v sobotu 28. února otevřela veřejnosti. Z původně rodinného sídla finančního ředitele firmy Baťa Dominika Čipery se stalo Kulturní a kreativní centrum Zlínského kraje, které se bude primárně zaměřovat na vzdělávací a tvořivé aktivity. V plánu je i pořádání umělecko-řemeslných a designerských sympozií, workshopů a odborných seminářů.

„Vznik Kulturního a kreativního centra v Čiperově vile dává jedinečnou možnost školám využívat ve výuce připravené programy, ať už zaměřené na poznávání historie Zlína a jeho významných osobností, nebo na práci v kreativních dílnách. Nádherné prostředí vily a jejího okolí určitě dodá vzdělávacím aktivitám inspirativní atmosféru,“ uvedla náměstkyně primátora pro kulturu a školství Martina Hladíková.

V ateliérech centra budou v nabídce programy pro skupiny žáků mateřských a základních škol, ale chystají se také vzdělávací akce zaměřené na kreativitu, design a film pro širokou veřejnost. Součástí centra je rovněž expozice věnovaná Dominiku Čiperovi, která přibližuje vznik vily, meziválečnou výstavbu firmy Baťa i veřejné působení Dominika Čipery jako spolupracovníka Tomáše Bati.

ciperovavilazlin.cz

Fotbalový stadion ve Vizovicích projde obnovou

Fotbalový stadion ve Vizovicích byl přibližně před rokem převeden z majetku TJ Sokol do vlastnictví města. Radnice následně začala plánovat modernizaci tohoto sportoviště. Už v průběhu tohoto roku se jeho návštěvníci dočkají prvních změn, které by měly pokračovat i v příštích několika letech. Mezi nejbližší patří například výměna oplocení kolem stadionu v délce přibližně 450 metrů nebo oprava stávající vjezdové brány a branky.

Nové projekty ulehčí dopravě v okolí zoo

Zlínská zoo se připravuje na změny v organizaci parkování poblíž sezónního vstupu. Dochází k nim ruku v ruce s několika investičními projekty, které mají dlouhodobě zlepšit infrastrukturu zoo, posílit udržitelnost provozu a navýšit komfort návštěvníků. Největší změnou je výstavba fotovoltaické elektrárny na parkovišti P5, těmi doprovodnými pak rozšíření parkovacích kapacit v podobě nových parkovišť P7 a P8 a zprovoznění dvou nových automatických pokladen. „Naším cílem je, aby doprava v okolí byla plynulá a návštěvníci ne-trávili čas v kolonách,“ poznamenal náměstek Michal ČČížek, zástupce zřizovatele zoo, statutárního města Zlín.

Do Zlína míří přes třicet moderních vozidel MHD



V letošním roce bude pokračovat modernizace vozového parku Dopravní společnosti Zlín – Otrokovice. Od výrobce by mělo do Zlína postupně dorazit sedm nových elektrobuseů a 25 bateriových trolejbusů. Nové elektrobusey jsou mimo jiné vyjádřením trendu směřování k ekologičtější a úspornější dopravě.

Cena jednoho vysoutěženého vozidla činí asi 15 milionů korun bez DPH, přičemž 85 procent ceny pokryje evropská dotace. V praxi to znamená, že dopravní společnost zaplatí za každý vůz necelé tři miliony korun. „Nové elektrobusey budou jezdit hlavně na lince číslo 33, která je kvůli množství rozjezdů a vyššímu počtu zastavení v provozu poměrně náročná. I na to jsme mysleli při zadávání podmínek pro výběrové řízení,“ komentoval ředitel DSZO Josef Kocháň.

Bateriové trolejbusy doputují do Zlína ve dvou provedeních – standardní dvounápravové, kterých bude 16, a článkové třinápravové, jichž bude devět. „V příštích letech se objeví na linkách ve Zlíně a Otrokovicích další desítky těchto trolejbusů,“ doplnil Kocháň s tím, že do modernizace vozového parku bylo dosud investováno již několik stovek milionů korun.

Do Fryštáku se „slétnou“ příznivci alternativy



Fryšták se opět stane místem setkání hudebníků, fanoušků a příznivců nezávislé kultury. Fryštácký jarní slet 2026, který do Kulturního a kreativního centra zavítá 28. března, nabídne v podání tří kapel současné scény večer plný alternativní hudební nálože.

V čase od 18 hodin se představí projekt Hůrka, skupina ostřílených muzikantů Čtvrť na smrt a Černý čaj Martina Susedíka. Akci pořádá sdružení Z kola ven s podporou města Fryšták, Zlínského kraje a Ministerstva kultury ČR.

Omezení dopravy v Loukách

V místní části Zlín – Louky je třeba počítat s dočasným dopravním omezením na mostě Z14 přes řeku Dřevnici. Město Zlín zde opravuje ocelové zábradlí a betonové římsy mostu. Práce jsou rozděleny do dvou etap, aby byl zachován průchod pro chodce – ti mají v první etapě prací k dispozici přibližně tři metry chodníku na obou stranách pracovního místa. Dokončení oprav se předpokládá do konce května.

Kraj udělí cenu Regionální potravina

Výrobci lokálních potravin ze Zlínského kraje se mohou hlásit do 17. ročníku soutěže o národní značku kvality Regionální potravina. Určena je producentům či výrobcům potravin s podnikem do 250 zaměstnanců, jejichž produkt je vyroben převážně z lokálních surovin a má vazbu na Zlínský kraj. Loni se soutěže zúčastnilo 34 regionálních výrobců se 128 produkty. Porota ocenila devět z nich. Přihlášky lze zasílat do 20. dubna.

regionalnipotravina.gov.cz

Filmový festival připomene Miloše Macourka a představí nový vizuál

Arabela, Mach a Šebestová, Létající Čestmír, Kdo chce zabít Jessii?, Dívka na koštěti a spousta dalších. Co mají tyto snímky, které znají celé generace diváků, společného? Stojí za nimi scenárista, spisovatel a básník Miloš Macourek. A zlínský filmový festival si letos připomene sto let od jeho narození. Návštěvníci se mohou těšit nejenom na projekce snímků natočených podle jeho scénářů, ale také na besedy, setkání s herci, výstavu filmových kostýmů, masterclass i večer věnovaný animaci.

„Macourkovy scénáře byly plné nápadů, vizuálních gagů a nečekaných zvrátů. Ve spolupráci s Václavem Vorlíčkem, Oldřichem Lipským či Jindřichem Polákem vznikly filmy, které se staly součástí české kulturní paměti. Stejně tak ikonická je jeho spolupráce s výtvarníkem Adolfem Bornem, zejména na seriálu Mach a Šebestová, který si oblíbily celé generace,“ uvedla umělecká ředitelka festivalu Markéta Pášmová.

V souvislosti s připomínkou slavného scenáristy se mohou fanoušci těšit například na snímky Kdo chce zabít Jessii?, Dívka na koštěti nebo Pane, vy jste vdova.

Zlín Film Festival, který se uskuteční ve dnech od 28. května do 3. června, se letos představí s novým grafickým vizuálem. Zatímco logo a písmo festivalu zůstávají neměnné, nová identita přichází s hravým prvkem dvou písmen „F“ jako Filmový festival. Ta v grafice funguje jako rám obrazu a představují ruce režiséra, který přes ně hledá nejlepší záběr. Organizátoři se tím chtějí ještě více přiblížit mladému publiku. „Naším cílem je povzbudit dětskou i dospělou fantazii, která nezná hranice. Chceme společně objevovat, co všechno nám mohou tvary číslic evokovat a o čem všem letošní festival může být,“ vysvětluje Mirek Milto z agentury Nestydo, která je autorem vizuálu.

Pořadatelé festivalu rovněž odtajnilo letošní laureáty Ceny



Kdo chce zabít Jessii? bude jedním z filmů, které připomenou slavného scenáristu.

Foto | archiv Barrandov Studio

prezidenta festivalu za celoživotní přínos kinematografii pro děti a mládež. Zlatý střevíček v rámci zahájení 66. ročníku tentokrát převzme režisér a pedagog Petr Koliha, na závěrečném galavečeru pak herec Petr Kostka. Tradice tohoto čestného ocenění sahá do roku 1997, kdy se prvním oceněným stal

zlínský režisér hraných filmů pro děti a mládež Josef Pinkava. Mezi její nositele patří také Iva Janžurová, Eliška Balzerová, Karel Gott, Zdeněk Svěrák, Adolf Born nebo Bolek Polívka. *ma*

zlinfest.cz

INZERCE RV2600575/01

OKRASNÉ DŘEVINY PRO VAŠI ZAHRADU

- listnaté a jehličnaté stromy a keře
- okrasné trávy, trvalky, letničky
- ovocné dřeviny
- substráty, hnojiva, osiva
- květináče, truhlíky, nádoby
- zahradnické nářadí
- služby zahradního architekta

JARNÍ SLEVA 10%

SLEVA NA VEŠKERÝ SORTIMENT
JE PLATNÁ PO PŘEDLOŽENÍ TOHOTO INZERÁTU DO 31. 5. 2026
ROZDĚLNÉ DRUHÝ SLEV NELZE NAVZÁJEM KOMBINOVAT



PROJEKČNÍ ATELIER
602 511 558

**PRODEJNA HORTICENTRUM
SLUŠOVICE 1.900 m²**
zahradnictví u dostihového areálu
577 983 454

Prodejní skleník - rozšíření sortimentu
www.arboreabrezova.cz

INZERCE RV2600577/01

KÄRCHER

ZÍSKEJTE PENÍZE ZPĚT!

AŽ
1 600 Kč
ZPĚT*

CASH

BACK



Kupte tlakovou myčku K4, K5, K6 nebo K7 a získáte až 1 600 Kč zpět.*

Navštivte naši prodejnu:
KÄRCHER CENTER ZLÍN
Hřebíčková 1320, Zlín - Malenovice

* Akce platí od 1. 3. 2026 do 30. 4. 2026.

Přichází jaro? Zahrada vyžaduje naši pozornost

Vyhlížíte netrpělivě jaro? Jeho začátek může mít vícero podob. Na zahradě v podstatě začíná ve chvíli, jakmile se denní teploty udrží dlouhodobě nad deseti stupni Celsia. Jasným signálem pak je, když se všechno kolem začne zelenat a vyžadovat naši pozornost. Nejvhodnějšími měsíci pro zahájení přípravných prací na zahradě jsou březen a duben, přičemž rozsah těchto prací bude záležet na velikosti zahrady i její rozmanitosti. Pokud si nejsme jisti odkud začít, můžeme se řídit několika základními doporučeními.

Marek Adamík

Nejprve je vhodné ze zahrady odstranit zapomenuté listy, větvičky a nečistoty – to lze provést již v okamžiku, kdy sleze sníh, není třeba čekat na teplé počasí. Nezapomeňme přitom na starou uschlou trávu a mech, které mohou trávník ohrozit na vlhkých místech. Budeme přitom potřebovat zahradní náčiní, proto je ideální začít s přípravami na novou sezónu právě v zahradních boudách a přístřešcích, kde máme nářadí uloženo, a zkontrolovat jejich aktuální stav. Je také vhodný čas prohlédnout motorové a elektrické přístroje, dobít akumulátory a zkontrolovat přírodní a prodlužovací kabely včetně pohyblivých mechanismů zahradních strojů.

Trávník jako ušlechtilá kadeř vaší zahrady

Podle vzhledu trávníku už na první pohled poznáme, v jakém stavu jsme jej k zimnímu spánku uložili. Nejlepší je nechat jej přezimovat v pokoseném stavu. „Na jaře je obzvláště důležité řídit se skutečnou fází růstu, a ne kalendářem, jak to mnohdy vidíme kolem sebe. Jakmile začne trávník aktivně růst a už byl aspoň pětkrát posekán, můžeme provést lehké prořezání travního drnu, takzvanou vertikutaci, a následně ho vyčesat. Poté mu prospěje zapracování zetlelého jemného

kompostu,“ radí profesionální trávníkář Zdeněk Pavelka, partner společnosti ŠENA PROFIL.

Pokud chcete dokonalý trávník, je nejjednodušší obrátit se na profesionály. „Velmi často se setkáváme s utužením trávníků, což způsobí nepřístup vzduchu a vody k takto oslabeným kořenům. Trávník dobře neprosperuje a je mnohdy málo odolný vůči houbovým chorobám. Trávníku pomůžeme aerifikací, kdy na menších plochách se to dá udělat ručně – vypichované otvory zaplníme křemičitým pískem, který se nezhuťne a zabezpečí přístup vzduchu a dobré zasakování vody. Se strojovým propíchnutím travního drnu a zapískováním je ale lepší svěřit se odborníkům. Mají profesionální stroje i potřebné zkušenosti,“ doplnil Zdeněk Pavelka.

Ideální čas pro výsadbu stromů a rostlin

Prořezávání stromů a keřů je další nedílnou součástí jarních činností. I když způsob prořezu se liší podle druhu stromu, vždy se můžeme řídit obecným pravidlem a odstranit především poškozené, suché, nemocné a různě překřížené větve, aby bylo poskytnuto co nejvíce životního prostoru mladým větvím s pupeny. Podobně jako u trávníku je potřeba vzrostlé stromy zbavovat plevy a výmladků u paty stromů, kde se mohou zabydlovat různí škůdci a choroby.



Jaro je také optimální období pro vysazování nových ovocných stromů. U prostokořenných sazenic je u výsadby nových sazenic potřeba zkrátit kořeny a větve, čímž podpoříme jejich další růst. Na konci března je potom vhodné vysazovat okrasné listnaté stromy, ořešáky a vinnou révu, v dubnu stálozelené dřeviny, břízy a jehličnany. K přihnojení použijeme hnůj, který se dává pod korunu stromů, tedy nikoliv do bezprostřední blízkosti kolem kmene.

Jestliže chceme zasadit nové druhy rostlin, nastala ta pravá chvíle. Kromě květin dokážou v sezóně udělat obrovskou radost i bylinky, koření či zelenina, kterou můžeme použít jako čerstvé suroviny na vaření. Na jaře se dobře ujímají okrasné keře jakou ibišky, magnolie nebo komule. Na terase, balkóně nebo za oknem si pak můžeme udělat vlastní mini-zahradku. Hobby markety nabízejí různé truhlíky nebo malé vyvýšené záhony, do kterých se vejdu nejjednodušší bylinky jako bazalka, petržel, pažitka, libeček, majoránka a podobně.

Nevíte si s něčím rady? Pomohou realizační firmy

Zkušený pěstitel by jistě mohl rad pro jarní vylepšování zahrady

rozdávat celou náruč. Jen námatkou uvádíme některé z nich: 1. Mějme na paměti, že i v dubnu mohou přijít noční mrazy, které by výsadbu mohly ohrozit. Nové sazenice ochráníme například lepenkovou krabicí nebo starým květináčem; 2. Zvažme založení kompostu. Získáme tak celoroční přísun kvalitního hnojiva; 3. Rezervoáry na dešťovou vodu mají své výhody. Během jara spadne dostatek srážek a připravíme se tak na letní měsíce, kdy je vody obecně nedostatek; 4. Jakmile je půda dostatečně zahřátá – přibližně polovina dubna –, nastal vhodný čas pro výsadbu zeleniny (mrkve, salátu, ředkviček, červené čepy, jarní cibulky, špenátu, pórků atd.). Pozdějšímu protrhávání, například mrkve, se můžeme vyhnout už při sázení, stačí zachovávat více než deset centimetrové mezery; 5. Jaro využijme také jako příležitost uklidit a vyčistit všechna krmítka pro ptáky. Ptáci se potřebují naučit obstarávat si potravu sami.

Mějme na paměti, že na těžkou práci je dobré si půjčit nebo pořídit stroje a profesionální nářadí v některé z půjčoven. Pokud si na fyzickou práci sami netroufáte, můžete také využít zahradnické, stavební či realizační firmy.

”
Na konci března je vhodné vysazovat okrasné stromy, ořešáky a vinnou révu, v dubnu stálozelené dřeviny, břízy a jehličnany.








**DŘEVĚNÉ
OBKLADY,
ZAHRADNÍ
DOMKY A DALŠÍ
DŘEVOSTAVBY.**

**REALIZACE
DŘEVĚNÝCH
A WPC TERAS,
PERGOL A
PŘÍSTŘEŠKŮ.**

telefon:
+420 603 192 094
e-mail:
info@dreveneterasyzlin.cz
web:
www.dreveneterasyzlin.cz

INZERCE RV2600495/02

INZERCE RV2600327/01



**KAMENY
ZLÍN**

**PRODEJ
REALIZACE**

- kameny
- gabiony
- zahrady

Třída 3. května
Zlín-Malenovice
Tel.: 774 715 945

www.kameny-zlin.cz
info@kameny-zlin.cz

INZERCE RV2600506/01



ŠENA PROFI
MILUJEME TRÁVNÍKY



**SPECIALISTÉ NA ÚDRŽBU
A REGENERACI TRÁVNÍKŮ**

PROČ SI VYBRAT ŠENA PROFI:

- ☛ Zkušení trávnickáři
- ☛ Šetrná péče bez chemie
- ☛ Precizní systém
- ☛ Viditelné a trvalé výsledky
- ☛ Individuální přístup

**Zajistěte si místo
v programu péče
o trávnik.**

Odborná pravidelná péče
podle ŠENA systému.



T: 608 37 36 37

www.senaprofi.cz

Tomáš Klus – Někdy žasnu nad košatostí českého jazyka a nad tím, co všechno umožňuje vyjádřit

Tomáš Klus má ke Zlínu blíže, než by se na první pohled mohlo zdát. Nejenže zde ve studiu Eso recording nahrál své dosud nejnovější album „Tady to máš“, ale dokonce ve Zlíně zahájil svou písničkářskou kariéru, když v roce 2007 vyhrál pěveckou soutěž CzechTalent Zlín. Znovu se do města vrátil na konci letošního února, aby s „první dámou české country“ Věrou Martinovou nahráli ve studiu Luďka Malára společný duet.

Marek Adamík

Na čem jste s paní Věrou pracovali?

Věra mi asi před rokem zavolala s tím, že chystá jubilejní koncert, a jestli bych na něm nechtěl vystoupit jako host. Kývl jsem na to, ale protože mám trochu potíže se zpíváním písniček od jiných interpretů, navrhl jsem, jestli bych pro tuto příležitost nemohl přijít s něčím svým. Nakonec z toho vznikla naše společná nahrávka. Bohužel jsem se koncertu nemohl zúčastnit, tak dlouhou dobu zůstala ležet ladem. To se teď změnilo. Spustil jsem projekt, který zahrnuje sérii duetů s lidmi, jichž si vážím a kteří mě v nějakém ohledu inspirují. Řekl jsem si, že je ten pravý čas oprášit i duet s Věrou Martinovou.

Co bude výsledkem? Někaké společné album?

Zatím nevím. Zjistil jsem, že mladší generace už alba moc neposlouchá, vydávají se hlavně singly. Chtěl bych tedy jít cestou společných singlů. Může se samozřejmě stát, že z toho časem vznikne deska a že ji doprovodíme nějakým koncertem, ale to je zatím

”

Nikdy dopředu nevím, o čem budu psát, ale důležitá je pro mne autenticita, která by se měla odrážet ve všem, čemu se věnuju.

hudba budoucnosti. V každém případě budou mít skladby jasný cíl – ukázat, jak je důležité nacházet společnou řeč i přes rozdílnost názorů. Celé je to o spolupráci a vzájemném respektu.

Potřebuješ ke skládání pravidelnost, svůj vymezený čas, nebo to zvládáš i takzvaně „za pochodu“? A z čeho čerpáš inspiraci?

Za pochodu to neumím, potřebuju mít klid a soustředit se. Když mám volné odpoledne nebo večer a nejsou doma děti, zavřu se do studia a tam tvořím. Nikdy dopředu nevím, o čem budu psát, ale důležitá je pro mne autenticita, která by se měla odrážet ve všem, čemu se věnuju. A to se týká i písničkářství. Když se bavíme o inspiraci, nejvíc asi čerpám z vlastních zkušeností. Často mě oslovují i knížky. Jedna z mých nejnovějších skladeb byla například ovlivněna životopisem Vítězslava Nezvala. Někdy dokonce stačí jediná věta. Když jsem psal Trigorina pro desku Racek, chytil jsem se citace Williama Saroyana: „Láska k pravdě ze mě udělala lháře“. Na ní jsem pak vystavěl celou písničku, protože to dokonale vystihlo postavu Trigorina z dramatu Antona Pavloviče Čechova, z něhož celá deska Racek primárně vychází.

Napadají tě nejprve texty, nebo melodie? Tvé texty díky své hravosti navozují dojem, že vznikají spontánně...

Jako první mě většinou napadá melodie, do které potom vkládám slova. Že bych nejprve napsal nějakou báseň a pak ji zhudebnil, to moc neumím. Zkusil jsem to asi jednou. Na předposledním albu jsem také zhudebnil mého



oblíbeného Jiřího Ortena a Františka Gellnera, ale pořád jde o výjimky. Důležitou roli hraje také rytmus, což výslednou podobu písničky samozřejmě ovlivňuje...

Podle toho, co říkáš, tě poezie hodně inspiruje...

Poezii miluju, příznávám. Největší respekt mám asi před Vladimírem Holanem. Jde ovšem o trochu jiné kafe než třeba v případě Nezvala nebo Ortena –, na zhuďebnění jeho básní bych si pro jejich komplikovanost a složitost asi netroufl. Někdy žasnu, jak nesmírně bohatý a košatý český jazyk je a co všechno lze s jeho pomocí vyjádřit. Některé jiné národy by nám mohly jen závidět.

Dodržuješ nějaký ranní rituál, abys do nového dne vstoupil odpočatý a připravený pustit se do všeho, co tě čeká?

Vstávám celkem brzy, abych měl aspoň dvě hodiny sám pro sebe. Což znamená, že když vezu děti na osmou do školy, vstávám v pět, někdy o něco později. Během této doby se věnuju otužování, meditaci a cvičení. Snažím se to nepodceňovat, protože kdybych své potřeby ponechal stranou, nepsal by to časem vedlo ke slušné frustraci. Když si zmíněný rituál dopřeju, na tom, jestli si pak udělám kafe, čaj, nebo něco jiného, už

moc nesejde. Můžu se klidně pustit do práce a začít skládat...

Když se rozhodneš tvořit a schováš se do své „komůrky“, respektuje to rodina? A co děti? Neinklinují k napodobování táty?

Při skládání nejsem nijak izolovaný. Děti mi normálně chodí do studia – ostatně i proto jsou mé demosnímkové plné dětských hlasů. Když už se soustředím, dokážu se od dění kolem sebe docela dobře oprostit – pokud tedy zrovna nejde o mejdany, které moje žena ráda pořádá. Co se týče té nápodoby, můj syn je doslova rozený fotbalista, o nic jiného se nezajímá. Dcery mají k muzice blíž, chodí na tanec, na piano, Josefína si se mnou zahrála i ve dvou seriálech. Otázkou je, jakou roli v tom všem hraju já a do jaké míry je to jejich vlastní rozhodnutí. Vždycky je rád podpořím, ale samozřejmě bych byl radší, kdyby šly vlastní cestou.

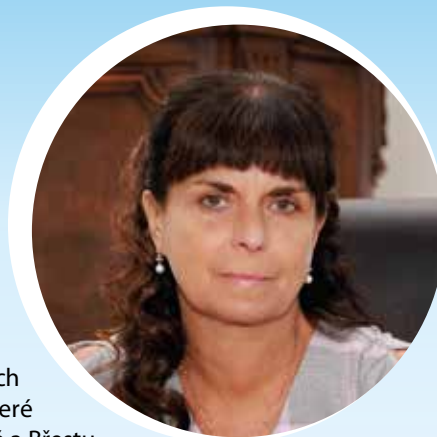
Co tě čeká v nejbližší době? Na co se těšíš?

Moje žena nedávno napsala knihu pohádek a já k nim složil písničky. Chceme z ní udělat audioknihu, tak ji budeme načítat do zvukové podoby. Část už máme hotovou. Brzy také začne sezona koncertů. Moc se těším, až zase zahájíme sérii živých vystoupení a budeme hrát před lidmi a pro lidi.

FARMA MLÝN BŘEST



MULTIFUNKČNÍ CENTRUM PRO LIDI
NA SPEKTU AUTISMU VZNIKÁ U KROMĚŘÍŽE



„**Projektem Farma Mlýn Břest** završujeme spektrum registrovaných sociálních služeb pro děti, dospívající a dospělé na spektru autismu a jejich rodiny, které zajišťujeme prostřednictvím poboček ve Zlíně, Olomouci, Praze, Brně, Kyjově a Břestu s nadregionální působností na území ČR. Ke stávající nabídce – Odborné sociální poradenství, Sociálně aktivizační služby pro rodiny s dětmi na spektru autismu, Sociální rehabilitace a Centra denních služeb (využívá jich přes 2 000 klientských rodin) přibudou Sociálně terapeutické dílny v Břestu. Vznikající Komunitní a pobytové centrum pro děti a dospělé na spektru autismu a jejich rodiny nabídne bezpečné zázemí s ucelenou nabídkou sociálních a terapeutických služeb včetně krizových lůžek pro lidi na spektru autismu v akutní nouzové situaci vlivem náhlého výpadku péče jejich blízkých (v ČR stále zoufale chybí) a pro lidi s Aspergerovým syndromem v psychické nepohodě. Nabídne však mnohem více. Především klidný a podnětný prostor pro práci, setkávání, sdílení a relaxaci lidí na spektru autismu a jejich blízkých (rodičů, prarodičů, sourozenců), pro relaxační a vzdělávací pobyty. Bude místem setkávání a prolínání světa jinakosti s blízkou komunitou, prostorem pro zajištění ucelené péče, nejen v oblasti sociální, ale také v oblasti péče zdravotní. Samo původní vybavení farmy nabízí pestrou škálu pracovních příležitostí a možností získání pracovních návyků v řadě činností jako chovatelství, pěstičství, zpracování, výrobu a prodej, obslužné, údržbové, úklidové i administrativní práce, zajištění provozu ubytovacího zařízení kavárny aj. Umožní tak řadě lidí na spektru v dospívajícím a dospělém věku ujasnit si svoje budoucí pracovní směřování tak, aby mohli plně využít svoje schopnosti a zájmy. Inspirujeme se poznatky zahraničních rodičovských organizací, které stejně jako my začínaly zajištěním chybějící péče o nejmenší. K naplnění vize nás čeká ještě spousta práce. Věřím, že se nám Farmu podaří společnými silami realizovat co nejdříve a děkuji za každou pomoc“.

Marta Pečeňová, www.zasklem.com

Podpořit činnost organizace můžete také účastí na **III. ročníku ČESKO BĚŽÍ MODŘE**. „Každý krok může otevřít svět porozumění. Autismus není omezení, je to jinaké vnímání světa. A společnost potřebuje všechny varianty vnímání pro celistvý náhled reality“ uvádí hlavní organizátorka zlínského běhu, **Mgr. Julie Kubecová**.

Pod záštitou Ing. Radima Holíše, hejtmana Zlínského kraje. Více na webu a sociálních sítích.



ČESKO BĚŽÍ MODŘE ZLÍN

25.4. 9:00-14:00

MÍSTO: Trinity Bank Aréna Luďka Čajky
Březnická 4068, Zlín, 760 01

TRASY: Rodinný běh na 2 km, nejdelší trasa je 5 km.

REGISTRACE: WWW.CESKOBEZIMODRE.CZ

Program pro celou rodinu – interaktivní smyslové hrátky,

Simulátor autismu 3D brýle, pro děti překážková dráha a zážitkový program.
Hokejové atrakce, maskoti, střelba na branku, výstava relikvií, skvělé občerstvení,
autogramiáda vybraných hráčů A týmu. Běhu se zúčastní i členové organizace
RI OKNA Berani Zlín. Koná se v rámci dubna – měsíce autismu.

Závod poběží i šermíř, olympionik Jakub Jurka – ambasador organizace Za sklem o.s.



Info: FB Česko běží modře
a FB Za sklem o.s.

Spolupráce: Běhy Zlín, z.s.
www.behyzlin.cz



RI OKNA
BERANI
ZLÍN



Zlínský kraj bez hranic

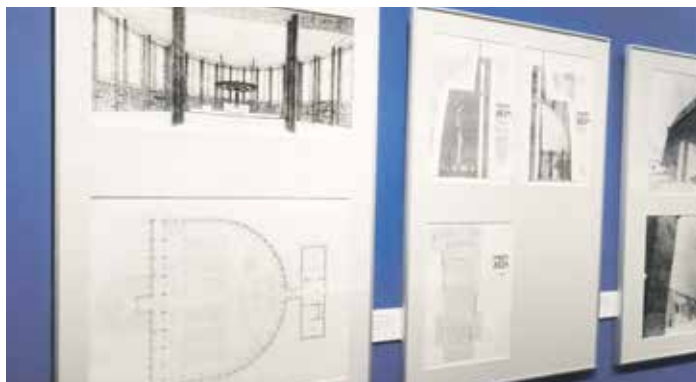
Výstava přibližuje baťovské vize, které se neuskutečnily

Množství cenných archivních materiálů i sbírkových předmětů, včetně rozsáhlé sbírky fotografií, dokumentuje vývoj a podtrhuje význam zlínské meziválečné architektury. Právě tyto materiály mohou v současné době zhlédnout návštěvníci Krajské galerie výtvarného umění ve Zlíně na samostatné výstavě, pro jejíž přípravu se vycházelo z konvolutu nerealizovaných projektů firmy Baťa. Přístupná je v grafickém kabinetu galerie do 19. dubna.

Záslouhou výjimečného růstu a prosperity firmy Baťa se Zlín stal v meziválečném období moderním městským centrem s nezaměnitelným architektonickým stylem i životním tempem. Extrémně rychlá stavitelská činnost Tomáše Bati a Jana Antonína Bati ve spolupráci s renomovanými architekty proměnila malé městečko v aglomeraci s více než 40 tisíci obyvateli. „Během tohoto období vznikla spousta návrhů, k jejichž realizaci nakonec

nedošlo. Presentace tak seznamuje s návrhy architektů Františka Lýdie Gahury, Vladimíra Karfíka, Miroslava Lorence, Josefa Gočára, Jana Víška, Otto Rothmayera, Josefa Havlíčka, Bohuslava Fuchse, Jiřího Voženíka, Josefa Štěpánka a řady dalších. Jejich návrhy většinou zůstaly zapomenuty v archivech,“ přibližuje kurátorka výstavy Ladislava Horňáková.

Padesátka vystavených návrhů je rozdělena do pěti tematických okruhů – urbanistické studie pro firmu Baťa, náměstí Práce, nové budovy na náměstí Práce, sakrální stavby a památníky a veřejné stavby v meziválečném Zlíně. „Instalace umožňuje srovnání přístupu architektů k zadaným úkolům i sledování vývoje názorů na jednotlivé projekty z pozice investora, tedy firmy Baťa. Požadavky na výrobní i veřejné stavby se navíc proměnily po převzetí vedení firmy Janem Antonínem Baťou. Zatímco



Řada návrhů většinou zůstala zapomenuta v archivech. Foto | Marek Adamík

Tomáš kladl požadavek na efektivitu a stavebník se při realizaci opíral především o architekta Gahuru, Jan Antonín Baťa požadoval od architektů větší reprezentativnost a světovost. Inspirační zdroje hledal u renomovaných osobností české i světové architektury,“ doplňuje Horňáková.

Představené návrhy současně doplňují celkový obraz o aktivitách firmy Baťa v oblasti meziválečné architektury a přibližují

vizionářské představy o dalším rozvoji zlínské aglomerace, které nemohly být kvůli poválečným událostem naplněny. Připomenutí těchto návrhů se letos uskutečňuje v rámci oslav 150 let od narození Tomáše Bati. *ma*

*2. podlaží budovy 14
Krajská galerie výtvarného umění ve Zlíně
galeriezlín.cz*

Pokud chcete pracovat s mládeží, potřebujete dostatek lidí i peněz

„Udělejte s námi první kroky do světa sportu“ – tato věta vítá návštěvníky webových stránek SK Louky, fotbalového klubu, který ve Zlíně existuje už více než 90 let. Ve spektru regionálních klubů se totiž vyznačuje specifikem, který není úplně běžný – provozuje také školu pro nejmenší fotbalové nadšence. O tom, jak se klubu v nové sezoně daří, hovořil šéftrenér mládeže Jiří Šerý.

Jak byste zhodnotil uplynulý rok?

Při pohledu do nedávné post-covidové historie je třeba v prvé řadě zmínit to, že se nám podařilo stabilizovat úsek mládeže, který se tehdy nacházel v obtížné personální situaci. Díky lidem, kteří se ve svém volném čase fotbalu v Loukách věnují, se daří držet slušnou mládežnickou základnu v podobě šesti mládežnických kategorií. Trenéři se u nás věnují mládeži od 4 do 19 let v kategoriích benjamínků, mladších a starších přípravků, mladších a starších žáků a dorostu.



Klubu se daří držet mládežnickou základnu v podobě šesti mládežnických kategorií. Foto | SK Louky

Co se klubu podařilo, případně nepodařilo?

Co se týká samotných soutěží, kategorie dorostu a žáků působí v krajských soutěžích, přípravky na úrovni okresu. Naši nejmenší benjamínci se pak měří se svými vrstevníky formou miniturnajů. Pokud se ohlédnou za tím, jak se nám dařilo v loňské sezoně, musím zmínit úspěch starších žáků, kteří v krajské

soutěži obsadili první místo. Naši prioritou je stavět tým mužů z líhně našich odchovanců, a to se nám, myslím, úspěšně daří i tím, že jednu tréninkovou jednotku týdně mají muži s dorostem společnou. Není tedy překvapením, když se na soupisce i v samotném utkání objeví tři dorostenci, kteří do týmu v pohodě zapadnou. A na tom už se dá stavět i do budoucna.

Jak se klubu daří z hlediska financí?

Pokud pracujete s mládeží na výše uvedených úrovních, potřebujete nejen dostatek ochotných lidí tuto záslužnou činnost dělat, ale hlavně finanční podporu na úrovni státu, kraje, měst či obcí. A to se nebudeme o příspěvcích samotných rodičů či sponzorů. Ekonomika je nemilosrdná a roční rozpočet o velikosti našeho klubu se pohybuje v řádu nižších milionů korun. Platby energií, údržba areálů, pronájem hracích ploch, autobusová doprava i symbolická odměna pro trenéry, která ani nepokryje náklady... Taková je dnešní realita.

Co byste rád vzkázal fotbalovým nadšencům a lidem, kteří se kolem fotbalu v Loukách pohybují?

Určitě bych rád poděkoval všem našim sponzorům, trenérům a podporovatelům za jejich obětavost a práci, kterou ve svém volném čase dělají. Zaslouží si slova nejvyššího uznání. *ma*

Domov na Burešově testuje arteterapeutické techniky

Domov pro seniory Burešov ve Zlíně se zapojí do mezinárodního vzdělávacího projektu ERASMUS+ s názvem HEAR: „Digitální nástroje pro arteterapii v sociálních službách“. Projekt připravila slovenská organizace ARTE centrum a jeho snahou je vyvinout a ověřit digitální nástroje a metodiky, které pracovníkům v sociálních službách usnadní využívání arteterapie při práci se seniory a lidmi se znevýhodněním.

Jako partnerská organizace bude Domov pro seniory Burešov

pilotně testovat vybrané arteterapeutické techniky přímo ve svém zařízení. Získané zkušenosti následně poslouží k vyhodnocení přínosu a k šíření výsledků mezi odbornou i laickou veřejností. Pro zařízení jde o příležitost vyzkoušet moderní přístup, který propojuje kreativní činnost, podporu duševní pohody a nové digitální nástroje – to vše ke zlepšení péče a obohacení každodenního života klientů.

„Chceme do každodenní péče přinášet moderní, citlivé a současně prakticky využitelné přístupy. V našich službách stále hledáme cesty, jak inovace využít tak, aby podporovaly kontakt, komunikaci a psychickou pohodu klientů. U tohoto projektu nás oslovilo propojení arteterapie a digitálních nástrojů. Arteterapie poskytuje našim klientům bezpečný prostor pro vyjádření emocí a vzpomínek a současně posiluje jejich psychickou pohodu,“ vysvětluje ředitelka domova pro seniory Helena Nováková. Od projektu si personál slibuje



také konkrétní metodiky a digitální nástroje použitelné v reálném provozu pobytové služby, které dokáží začlenit do péče. „Mám radost i z toho, že s našimi klienty bude jako arteterapeut pracovat muž, což je příjemná změna,“ doplnila ředitelka domova.

Arteterapie v domově na Burešově není jedinou terapeutickou technikou, kterou se personál učí využívat ke zkvalitnění života svých klientů. Loni v červnu prošel tým pracovníků také odborným kurzem pod vedením

certifikovaných aromaterapeutek z Prahy a Bratislavy. „Oceňuji každý krok vedoucí ke kvalitnější a citlivější péči o seniory. Aromaterapie je krásným příkladem přístupu, který vnímá člověka v celé jeho jedinečnosti – nejen jeho zdravotní stav, ale i emoce, vzpomínky a prožitky,“ poznamenala loni Helena Nováková.

Zmíněný projekt zaměřený na arteterapii potrvá do konce února a je financován z programu ERASMUS+. Domov na něj získá přibližně 290 tisíc korun. *ma*

i
Arteterapie poskytuje klientům bezpečný prostor pro vyjádření emocí a vzpomínek

INZERCE RV2502188/05



3

LET FIRMY

PRACUJTE U VONÍČÍ LINKY

ve Zlíně Loukách

🍪 5 týdnů dovolené

🍪 Náborový příspěvek (pro třísměnný provoz)

🍪 Stravenkový paušál

Rodinná atmosféra,
čistý provoz, fěr mzda

tel: 777 717 846



vestzlin.cz/kariera

INZERCE RV2600498/01




Základní umělecká škola MORAVA

Příhláška ke studiu

Příhlášky ke studiu v ZUŠ Morava pro školní rok 2026/2027 jsou dostupné od 1. února 2026 do 17. května 2026 na www.zusmorava.cz.

Přihlaste se snadno a rychle online a začněte psát svůj umělecký příběh s námi!



Talenty zkoušky pro žáky budou probíhat v týdnech od 25. 5. 2026 do 5. 6. 2026.



Jak zacházet s bateriemi a co s nimi, když doslouží

Život bez baterií si už dnes neumíme ani představit. Přesněji řečeno, „život“ některých přístrojů a zařízení. Ke své činnosti je využívají notebooky, mobilní telefony, hračky, elektrokola i fotovoltaické elektrárny. Ačkoliv jsou v porovnání s jinými věcmi baterie rozměrově nepatrné, o to více je třeba s nimi zacházet tak, aby nezatežovaly životní prostředí. Když doslouží, neměli bychom je nechávat doma, ani je vyhazovat do směsného komunálního odpadu. Dnes už není problém odložit je do specializovaných nádob pro tříděný odpad nebo je zanést ke zpětnému

odběru do obchodů, kde se baterie prodávají.

Pro správné zacházení s bateriemi existuje několik obecných doporučení, která mohou minimalizovat možnost úrazu nebo znečištění prostředí: 1. Vybité baterie skladujeme při pokojové teplotě na suchém místě; 2. Nenecháváme je v přístrojích, pokud je nebudeme delší dobu používat. Zabráníme tím jejich „vytečení“ a poškození přístroje; 3. Vybité baterie nerozebíráme a neporušujeme jejich vnější obal; 4. Nevhazujeme baterie do ohně; 5. Nedotýkáme se „vytékajících“ baterií



Červené kontejnery mívají zdičku pro vhození malé baterie. Foto | Marek Adamik

holýma rukama; 6. Neskladujeme použité vybité baterie ve vlhkém prostředí nebo v blízkosti zdrojů tepla; 7. Snažme se dosloužilé baterie doma zbytečně neskladovat; 8. Baterie nepatří do směsného komunálního odpadu a už vůbec ne do přírody. Vyhazují se do speciálních nádob, kterých dnes už bývá dostatek.

Nejsou však baterie jako baterie. U některých spotřebičů – zejména notebooků a mobilních telefonů – jsou baterie zabudovány napevno. Postup řešení je zde podobný jako u likvidace starých baterií. Přístroj je možné odnést do servisu nebo na sběrné místo elektroodpadu, kde mají potřebné vybavení pro bezpečnou demontáž a následnou recyklaci všech materiálů včetně baterií. Pro „kompletní likvidaci“ baterie i s přístrojem lze použít také červené kontejnery, které najdeme na ulici. Patří do nich malé nefunkční elektrospotřebiče s baterií, kterou z nich samy nevyumontujeme. Tyto kontejnery obvykle mají i zdičku pro vhození malé tužkové baterie.

Podle společnosti Ecobat jsme díky recyklaci schopni z jednoho sta kilogramů baterií získat až 74 kilogramů kovonosných surovin, které můžeme znovu využít třeba ve stavebnictví, ale i k výrobě šperků, hudebních nástrojů nebo kosmetiky. *ma*



Baterie nepatří do směsného komunálního odpadu. Vyhazují se do speciálních nádob nebo se i s přístrojem odnáší na sběrné místo elektroodpadu

ZUŠ Morava podpoří benefičním koncertem onkologické centrum

To nejlepší z české filmové hudby zazní 11. dubna od 19 hodin ve zlínském Kongresovém centru v podání sedmdesátiletého dechového orchestru Academia Moravia. Hudební těleso je specifické tím, že se v něm sejdou po boku svých pedagogů jejich nejlepší žáci a výtežek z koncertu bude věnován komplexnímu onkologickému centru Krajské nemocnice Tomáše Bati ve Zlíně. Většina ansámblu je přitom složena z muzikantů ZUŠ Morava.

„Symfonická hudba je stříbrem české kultury už minimálně sto padesát let a koncertem bychom chtěli připomenout, jak důležitou roli hraje v českém filmu. Mnohé melodie diváci důvěrně znají – třeba z filmu Kolja, Tmavomodrý svět, Adéla ještě nevečeřela nebo Nemocnice na kraji města – ale třeba už neví, kdo je složil. Na koncertě tak zazní skladby od vynikajících skladatelů, jako byli Fišer, Straka, Soukup a řada dalších,“ přiblížil ředitel ZUŠ Morava Libor Míkl.



Posláním ZUŠ Morava je vychovávat aktivní nositele regionální kultury. Foto | Academia Moravia

Dle Míkla zapadá koncert do širšího konceptu, který je specifický právě pro ZUŠ Morava. Ten klade důraz na aktivní vystupování žáků v hudebních tělesech a skupinách, protože právě tak si lze nejlépe osvojit hru na hudební nástroj. „Již od roku 2003, kdy naše škola vznikla, jsme měli jasno v tom, že chceme vychovávat aktivní nositele regionální

kultury, čehož lze docílit jedině aktivním vystupováním. I proto v naší škole najdete přes třicet souborů různého typu a žánru, ať již jde o dechovku, cimbálovku, jazz, bigbít nebo country,“ vysvětluje Míkl.

ZUŠ Morava se také netají tím, že od počátku chtěla zvolit jinou metodu výuky, než je běžně zvykem. Učitelé zde jezdí za žáky do

blízkosti jejich bydliště, nikoliv žáci do hudební školy desítky kilometrů daleko. „Věděli jsme, že hodně dětí na malých vesnicích a městech se k tomuto vzdělávání nedostanou, protože jejich rodiče je tam třeba nemají jak dovézt. Vyšli jsme jim tedy vstříc a my jezdíme za nimi. V současnosti máme dvaadvacet poboček ve všech třech okresech Zlínského kraje a dětem se věnujeme všude, kde se dá – na základních školách, obecních úřadech, na zámku, v kulturních domech, úzce spolupracujeme se starosty obcí, s farními úřady a různými kulturními seskupeními. Rodiče dětí to přijímají s povděkem,“ doplňuje ředitel školy.

Další vystoupení žáků ZUŠ Morava lze navštívit 25. dubna v Liptále, kde se uskuteční soutěž nadějných houslistů pod názvem Liptálský smyčec. Více informací najdete na webu školy. *ma*

ELEKTROINSTALACE ZLÍN



Nabídka elektroinstalačních prací
Váš elektrikář pro Zlínský kraj

☎ **607 881 096**
✉ **radek.solar@seznam.cz**

ODKOUPÍM A V HOTOVOSTI VYPLATÍM STAROŽITNOSTI

stálá poptávka



Nábytek, obrazy, šavle, hračky, hodiny, vázy, reklamní cedule, porcelán, hodiny a mnoho jiných věcí.

p. Adámek | telefon 608 081 696
e-mail - vykup.starozitnosti@seznam.cz

INZERCE RV2600470/01

INZERCE RV2600378/02

INZERCE RV2501726/15



**INJEKTÁŽE
BRADA**
S námi jste v suchu!

☎ **604 240 010**

KONEC VLHKOSTI!

Suché stěny = zdravé prostředí

PROFESIONÁLNÍ HYDROIZOLACE ZDIVA

- injektáž zdiva
- tepelné nátěry
- sanační omítky
- rekuperace

🌐 **INJEKTAZEBRADA.cz**

INZERCE RV2600198/01

Slacik
vysokotlaké čištění



**Čištění fasád, střech
a ochrana povrchů
se zárukou 5 let**

☎ +420 739 611 592
✉ info@cistenislacik.cz
👉 www.cistenislacik.cz



INZERCE RV2600589/01

MARTONI

Prodej a servis elektrických skútrů
s nosností až 220kg.
Dále nabízíme **mechanické vozíky,
chodítka a další zdravotnické pomůcky.**



adresa: Broučkova 5240, Zlín
telefon: 577 001 314
mobil: 792 304 293

www.martoni.cz



Inzerce v těchto novinách pro vás zajistí:



Michal NOVÁK

☎ 739 724 774
✉ novak@regvyd.cz



Tomáš KARAL

☎ 732 530 071
✉ karal@regvyd.cz



Vladimír MUSIAL

☎ 606 792 490
✉ musial@regvyd.cz

**REGIONÁLNÍ
VYDAVATELSTVÍ**

CHCIINZERCI.CZ

KŘÍŽOVKA | V tajence najdete konec citátu anglického dramatika a básníka Oscara Wilda: Ženy byly stvořeny, aby byly milovány, ne proto, aby...


POMŮCKA: LALIA, RICY, SEA	DITĚ	ZARÍZENÍ PRO POSILÁNÍ DIGITÁLNÍ INFORMACE ZVUKEM	VOZIDLA HROMADNĚ DOPRAVY	LÉKÁRNA	INICIÁLY TENISTY AGASSIHO	VRACET PROVINĚNÍ	SPATNĚ	FR. SÍDLO	ČÁST MAGNETO- FONU	ROSTLINO- PIS	OCASY	JEHLIČNATÝ STROM	SPZ NÁCHODA	KÓD RAKOUSKA
ZKR. ŠEDO- MODRÉ		ZKR. AMER. AUTOMOBILU- VĚHO KLUBU VZPĚRAČSKÁ DISCIPLÍNA			OHLAS				BALKÁNSKÁ ZEMĚ					
POHANA					ZNAMENKO SČÍTÁNÍ				OMAK					
					SPOJE NITÍ				ZABÍTI OHNĚM					
ODVÁŽLIVEC				ŘEMENÍ				ANGL. UČITEL					SLOVEN. JINAK	ČÁSTI HLAV
				RUSKÉ SÍDLO				ÚSTROJÍ DÝCHAČÍ U RYB						
NEDOKON- ČENÁ								SLOVINSKÝ BÁSNÍK (ÚSVI- TY A BOUŘE) ČÁST TENISO- VĚHO UTKÁNÍ						
ZN. THULIA		TAJENKA NEVLASTNÍ MATKA										ZÁPOR		
												KARETNÍ BARVA		
	TÁBORNÍK	BOLEST SOUPEŘ			BLASON PŘÍKRĚ				PLATIDLO ČINY			ČÁSTEČKY ROZPTYLENÉ VE VODĚ NÁŠ PĚVEC (PETR)		
TRÁT				ANGL. HVĚZDA SPZ KOŠICE MĚSTO				MALÝ SYMBOL V POČITA- COVÝCH PROGRAMECH ŠEDIVÉ						
DRUH GUMY				ZNAČKA KILOTUNY SONDA		KÓD NORSKÉ KORUNY	CHEMICKÉ PRVKY (AT) ZN. ELEKTROSPO- TŘEBICŮ						KONĚ (BÁSN.)	ZKR. PRO NÁHLE ZVÝŠENÍ ATMOSFÉ- RIKŮ
PORTUGAL. ŘEKA			FR. ROMANO- PISEC 19.STOL. KÓD AME- RICKÉ SAMOY					ŘÍMSKÝ 2 KÓD ITÁLIE			ZNAČKA SÝRA ZKR. DUTÉ MIRY (DECILITR)			
ČESKÝ LITE- RÁT, NOSITEL STÁTNÍ CENY ZA LITERATURU					ROUTA					ČÁST MÍSTNOSTI				
UMĚLÁ HMOTA					NÁPADNĚ					KMEN V ZAIRU				

Znění tajenky pošlete s kontaktem na vás (jméno, příjmení, adresa a kontaktní telefon) na e-mail info@vaszlin.cz do 10. 4. 2026.

Luštětel odesláním znění tajenky uděluje správcí (Regionální vydavatelství, s.r.o., IČ: 27846717) souhlas se zpracováním svých osobních údajů (jméno, příjmení, e-mail, telefonní kontakt a adresa), a to ve smyslu Nařízení Evropského parlamentu a Rady (EU) 2016/679 ze dne 27. 4. 2016 o ochraně fyzických osob v souvislosti se zpracováním osobních údajů a o volném pohybu těchto údajů (GDPR). Uvedené osobní údaje je nutné zpracovávat za účelem správy dat souvisejících s vyhlášením vybraných luštětelů křížovky zajišťované správcem. Tyto údaje budou správcem zpracovávány pouze po dobu nezbytně nutnou, po vyhlášení budou ihned odstraněny.


INZERCE RV2600163/05

INZERCE RV2502318/03




Zařízení pro další vzdělávání pedagogických pracovníků

Studujte u nás a získejte kvalifikaci



Asistent pedagoga
Pedagog volného času
Učitel odborných předmětů
Výchovný poradce
Vychovatel

Zlín
Uherské Hradiště
Valašské Meziříčí
Online



www.zretel.cz



JARO
Pojištění s úsměvem



SROVNÁNÍ NABÍDEK VŠECH
POJIŠŤOVEN NA JEDNOM MÍSTĚ

POVINNÉ RUČENÍ PRO OSOBNÍ AUTO

Objem motoru	Roční pojistné*
do 1000 cm ³	od 1200 Kč
1001 - 1350 cm ³	od 1508 Kč
1351 - 1850 cm ³	od 1724 Kč
1851 - 2500 cm ³	od 1720 Kč
nad 2500 cm ³	od 2180 Kč

* Ceny pojištění na RC: dle věku, bydliště a bonusu klienta, objemu, výkonu, stáří a značky vozidla platné ke dni tisku.



NC Čepkov Zlín
Tyršovo nábřeží 5496
po-pá 8:00 - 18:00
so 9:00 - 18:00
Tel.: 703 610 610
zlin@jaropojisteni.cz

ČEPKOV
NÁKUPNÍ CENTRUM

MOŽNOST
SJEDNAT
ONLINE!

www.jaropojisteni.cz

**KVALITNÍ ŠTÍPANÉ
PALIVOVÉ DŘEVO**

**Dodání po celé
Moravě ZDARMA**

KRÁTKÉ DODACÍ LHŮTY



**DOPRAVA
ZDARMA**

TVRDÉ DŘEVO

mix buk, dub, ...
délka polínek 25 cm | 33 cm | 50 cm

MĚKKÉ DŘEVO

mix smrk, borovice, lípa, ...
délka polínek 25 cm | 33 cm | 50 cm

**VOLNĚ SYPANÁ
POLÍNKA**



+420 739 572 972
objednavky@drevohabrovany.cz

www.drevohabrovany.cz

INZERCE RV2600322/02

INZERCE RV2502316/11

TERMOLUX

OKNA | DVEŘE | PLAST | HLINÍK

Děláme termoluxusní okna



8 komor

3 těsnění

**NYNÍ MIMOŘÁDNÉ
SLEVY**

TEĎ

JE NEJLEPŠÍ ČAS
KE KOUPI

Tel.: 571 685 920 | Hranická 792, Valašské Mezíříčí
obchod.okna@temolux.cz

www.termolux.cz

INZERCE RV2502315/21

BAIC

VŽDY S VÁMI



OC CENTRO ZLÍN - MALENOVICE

PŘIDÁN ODPOLEDNÍ KONCERT

Jiří Paulica
Hana a Petr Ulrychovi

**JAVORY BEAT
&
HRADIŠŤAN**

ZLÍN 25.4.2026
Kongresové centrum v 16:00

Předprodej: www.topkoncerty.cz, tel.č.: 774 114 655

RODINNÝ MUZIKÁL

**LOTRANDO
a Zúbějda**

KONCERTNÍ
VERZE

2.10.2026/18.30
KONGRESOVÉ CENTRUM ZLÍN

INZERCE RV2600270/04

OKNA NOVÉ GENERACE

ENERGETICKY ÚSPORNÁ OKNA
MODERNÍ DESIGN
DLOUHÁ ŽIVOTNOST

- **ACRYLCOLOR** - luxusní probarvený povrch s extrémní odolností proti času i počasí
- **Plochy svár** - čisté a elegantní spoje bez drážky
- **Spodní odvodnění** - estetické řešení bez krytek



Navštivte **NÁŠ
SHOWROOM**
v Uherském
Hradišti

MONTPLAST
Uherský Brod s.r.o.

Tyršovo náměstí 429
688 01 Uherské Hradiště

T.: **732 550 750**

hradiste@oknamontplast.cz

oknamontplast.cz

MONTPLAST
PVC & HLINÍKOVÉ OKENNÍ SYSTÉMY

INZERCE RV2600389/01

INZERCE RV2502013/03



+420 773 288 833



buda-reality@centrum.cz

BUĐAreality



✓ prodej a pronájem
✓ již od roku 2008
✓ férová provize

Michal Jiříček
BUĐAreality

WWW.BUDA-REALITY.CZ

NABÍDKA



BYT 3+1 S BALKONEM, ZLÍN – MALENOVICE

Byt o výměře 67 m², rekonstrukce r. 2021 – kuch. linka, zděné jádro, sprchový kout, rozvody v celém bytě, podlahy, interiérové dveře ad., výtah, v těsné blízkosti zastávka MHD, hřiště, ZŠ, MŠ, obchody. **IDEÁLNÍ BYT PRO RODINU**. PENB: D

5 490 000 Kč



BYT 3+1 S LODŽÍ, ZLÍN – KÚTY

Atraktivní byt v o výměře 76 m², který se nachází v lokalitě s výbornou obcí a sport. vybaveností (obchody, škola, školka, cyklostezka a hřiště), 15 minut do centra. Disponuje 2 komorami, 3 pokoji, kuchyní s jídelnou, WC, koupelnou (sprchový kout) a chodbou (skříň). **IDEÁLNÍ BYT PRO RODINU**. PENB: D

5 450 000 Kč



RD KVASICE – 2+1

Vnitřně zrekonstruovaný objekt s menší zahradou, který se nachází v centrální části obce – blízko obchodu, školy, školky ad. Vnitřní část domu prošla rekonstrukcí – koupelna se sprchovým koutem, všechny rozvody, podlahy, okna, vytápění, (křb, klima, plynový přímotop, v koupelně podlahové topení) ad. Dispozice: hala, 2 pokoje, koupelna s WC a kuchyň. Součástí zahrady je domek na nářadí. PENB: G

3 590 000 Kč



KOMERCE/RD – FRYŠTÁK

(provozovna, bydlení, sklad, kanceláře) Lukrativní nabídka oploceného objektu, kde se nacházejí 2 budovy o ploše 612 m². Jedná se o kombinaci bydlení a podnikání. Nabízí se možnost přestavby na více bytů. Objekt ohrohuje pozemkem o celkové ploše 4 211 m². PENB: G

15 500 000 Kč



BAŤŮV 1/2 DOMEK 3+KK, ZLÍN – PODVEŠNÁ V

Chilový objekt se zahradou v OV o výměře 168 m², který se nachází 12–15 minut chůze do centra Zlína. Na zahradě je posezení pod pergolou, interier prošel menšími úpravami. Generální rekonstrukce proběhla cca před 20 lety. **JEDNÁ SE O VELICE ŽADANOU NEMOVITOST NEJEN MEZI ZLÍNÁNY**. PENB: G

4 790 000 Kč

CHCETE ZDE INZEROVAT SVOU NEMOVITOST?

☎ 773 288 833 ✉ buda-reality@centrum.cz

partnerem



je společnost

ROVENKA

... VÁS PROSTOR